



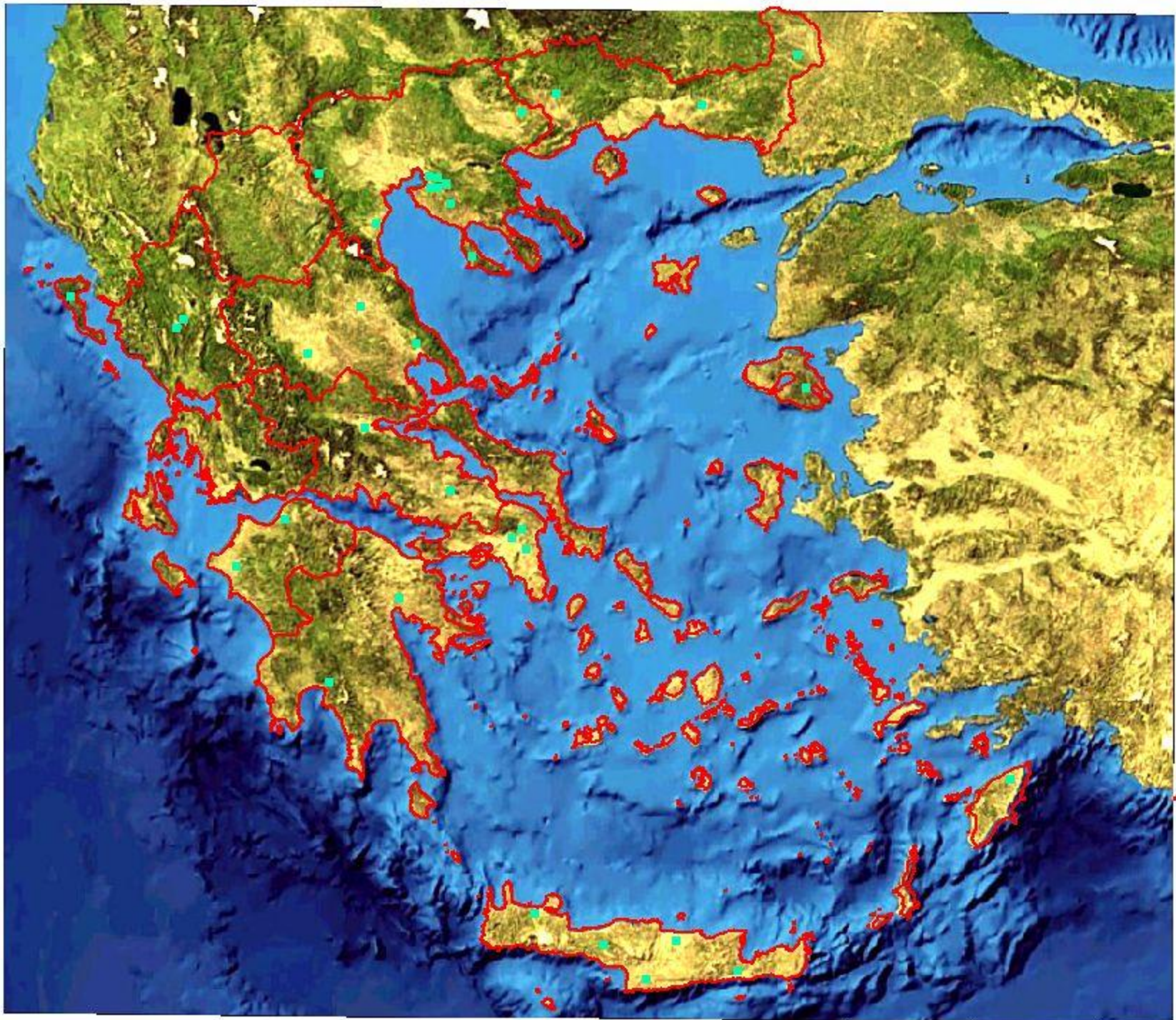
ΙΣΤΟΡΙΚΗ ΑΝΑΔΡΟΜΗ ΓΙΑ ΤΗΝ ΑΓΡΟΤΙΚΗ ΕΡΕΥΝΑ – ΕΘΙΑΓΕ, ΠΑΡΕΛΘΟΝ-ΠΑΡΟΝ-ΜΕΛΛΟΝ

Δρ Παναγιώτης Πλατής

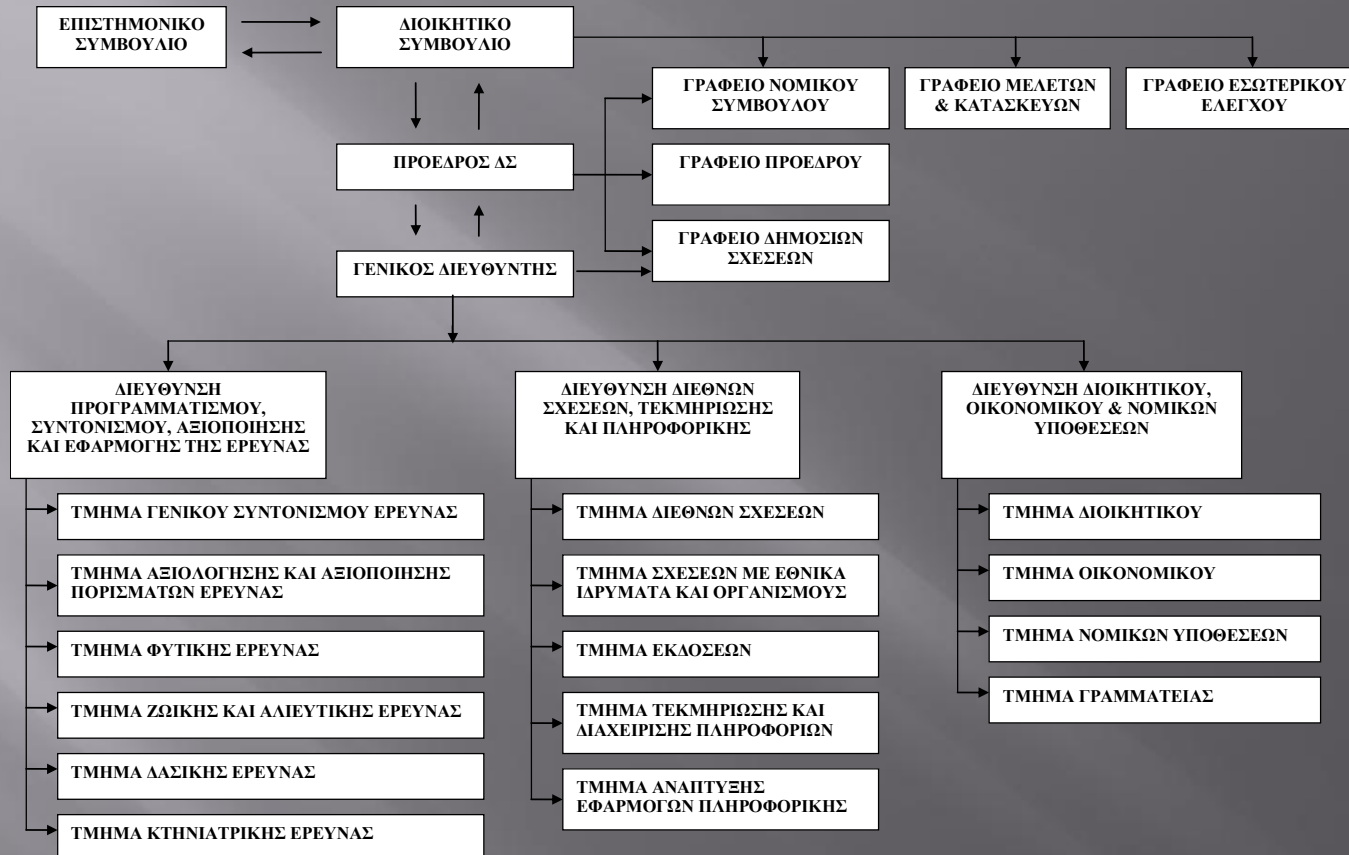
Τακτικός Ερευνητής, Πρόεδρος ΕΕ-ΕΘΙΑΓΕ

ΕΘΝΙΚΟ ΙΔΡΥΜΑ ΑΓΡΟΤΙΚΗΣ ΕΡΕΥΝΑΣ (ΕΘΙΑΓΕ)

- Το ΕΘΙΑΓΕ ήταν ο εθνικός οργανισμός υπεύθυνος για την αγροτική έρευνα και τεχνολογία στην Ελλάδα και λειτουργούσε ως Νομικό Πρόσωπο Ιδιωτικού Δικαίου (ΝΠΙΔ) εποπτευόμενο από το Υπουργείο Αγροτικής Ανάπτυξης και Τροφίμων.
- Ιδρύθηκε το 1989 με το Ν. 1845/1989, ΕΘΙΑΓΕ.
- (Ν. 1845/89, 2040/92, 2538/97, 2945/01, 3399/05)



ΚΕΝΤΡΙΚΗ ΥΠΗΡΕΣΙΑ ΕΘΙΑΓΕ



ΦΟΡΕΙΣ ΣΥΝΕΝΩΣΗΣ ΥΠ.Α.Α.&Τ. ΕΛ.Γ.Ο.-ΔΗΜΗΤΡΑ

- α) το ΕΘΝΙΚΟ ΙΔΡΥΜΑ ΑΓΡΟΤΙΚΗΣ ΕΡΕΥΝΑΣ (ΕΘ.Ι.ΑΓ.Ε.),**
- β) ο ΟΡΓΑΝΙΣΜΟΣ ΓΕΩΡΓΙΚΗΣ ΕΠΑΓΓΕΛΜΑΤΙΚΗΣ ΕΚΠΑΙΔΕΥΣΗΣ, ΚΑΤΑΡΤΙΣΗΣ ΚΑΙ ΑΠΑΣΧΟΛΗΣΗΣ "ΔΗΜΗΤΡΑ",**
- γ) ο ΟΡΓΑΝΙΣΜΟΣ ΠΙΣΤΟΠΟΙΗΣΗΣ ΚΑΙ ΕΠΙΒΛΕΨΗΣ ΓΕΩΡΓΙΚΩΝ ΠΡΟΪΟΝΤΩΝ" (Ο.Π.Ε.Γ.Ε.Π.) και**
- δ) ο ΕΛΛΗΝΙΚΟΣ ΟΡΓΑΝΙΣΜΟΣ ΓΑΛΑΚΤΟΣ ΚΑΙ ΚΡΕΑΤΟΣ (ΕΛ.Ο.ΓΑ.Κ).**

**ΥΠΟΥΡΓΕΙΟ ΑΓΡΟΤΙΚΗΣ
ΑΝΑΠΤΥΞΗΣ &
ΤΡΟΦΙΜΩΝ**

ΥΠΟΥΡΓΟΣ

**Πρόεδρος
Διοικητικό Συμβούλιο
Συμμετέχουν
+ ο Διευθύνων Σύμβουλος
+ 5 επιπλέον μέλη**

**Διευθύνων
Σύμβουλος**

**Εταιρεία Αξιοποίησης
Ακίνητης Περιουσίας
και Πόρων ΕΛΓΟ-
ΔΗΜΗΤΡΑ Α.Ε.**

**Κεντρική
Υπηρεσία**

**Ειδικός Λογαριασμός
Κονδυλίων Έρευνας
(ΕΛΚΕ)**

**Γενική
Διεύθυνση
Αγροτικής
Έρευνας**

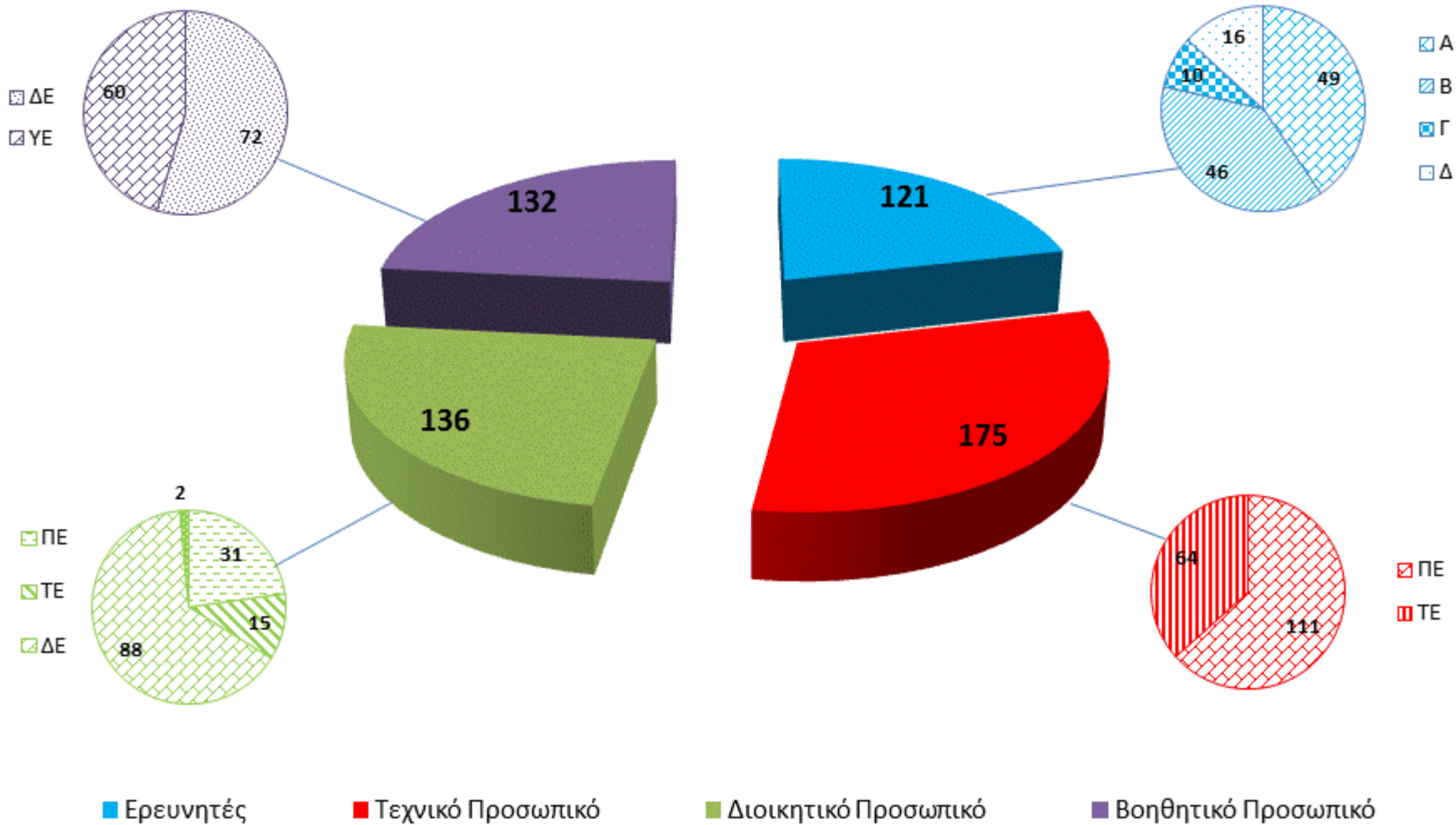
**Γενική
Διεύθυνση
Αγροτικής
Εκπαίδευσης &
Κατάρτισης**

**Περιφερειακές
Διευθύνσεις**

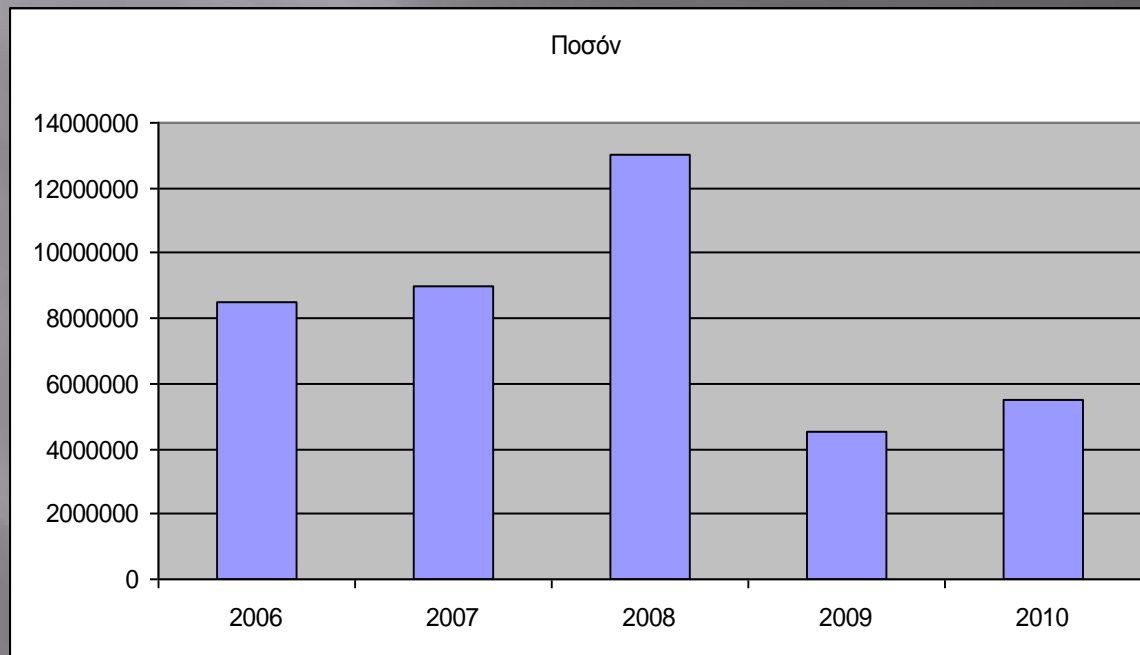
**Γενική
Διεύθυνση
Διασφάλισης
Ποιότητας
Αγροτικών
Προϊόντων**

**Γενική Διεύθυνση
Διοικητικού,
Οικονομικού &
Νομικών Υποθέσεων**

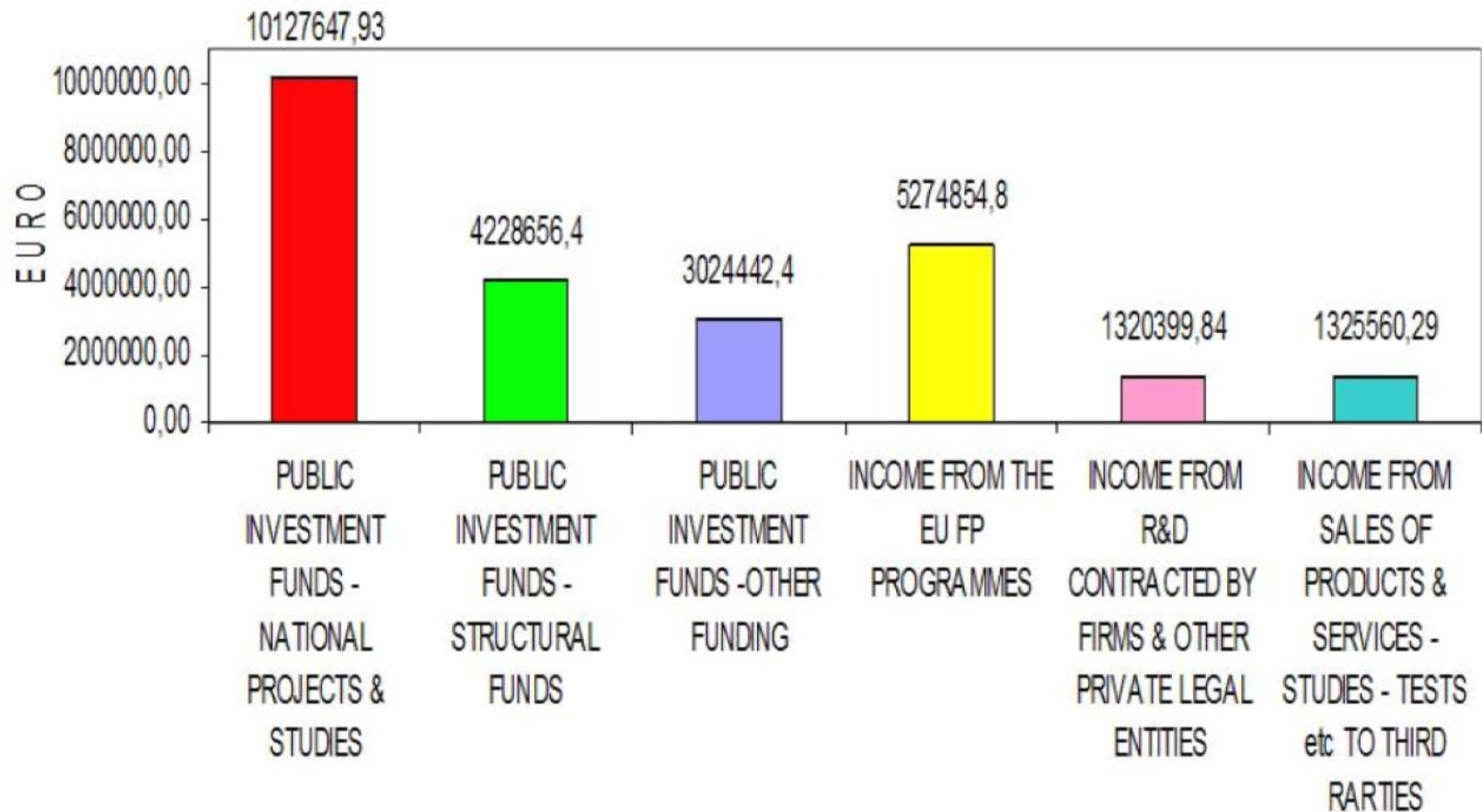
Προσωπικό



ΕΤΗΣΙΕΣ ΕΙΣΡΟΕΣ (ΕΚΑΤ. ΕΥΡΩ) ΕΘ.Ι.ΑΓ.Ε. ΑΠΟ ΕΡΕΥΝΗΤΙΚΑ ΠΡΟΓΡΑΜΜΑΤΑ ΠΕΡΙΟΔΟΥ 2006-2010



Οικονομικά Στοιχεία



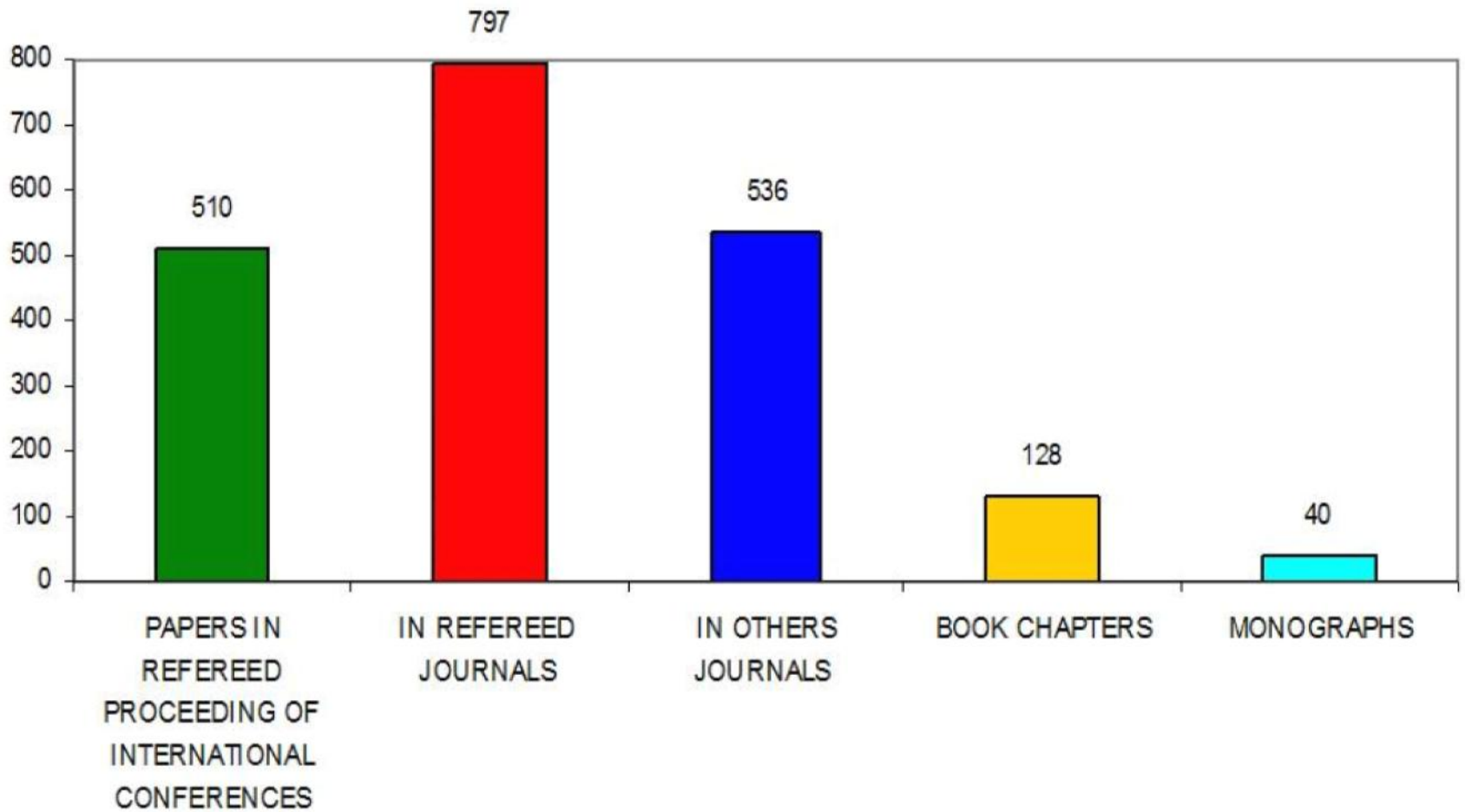
ΑΞΙΟΛΟΓΗΣΗ ΕΘ.Ι.ΑΓ.Ε.

(Εθνικό Κέντρο Τεκμηρίωσης, 1993-2008,

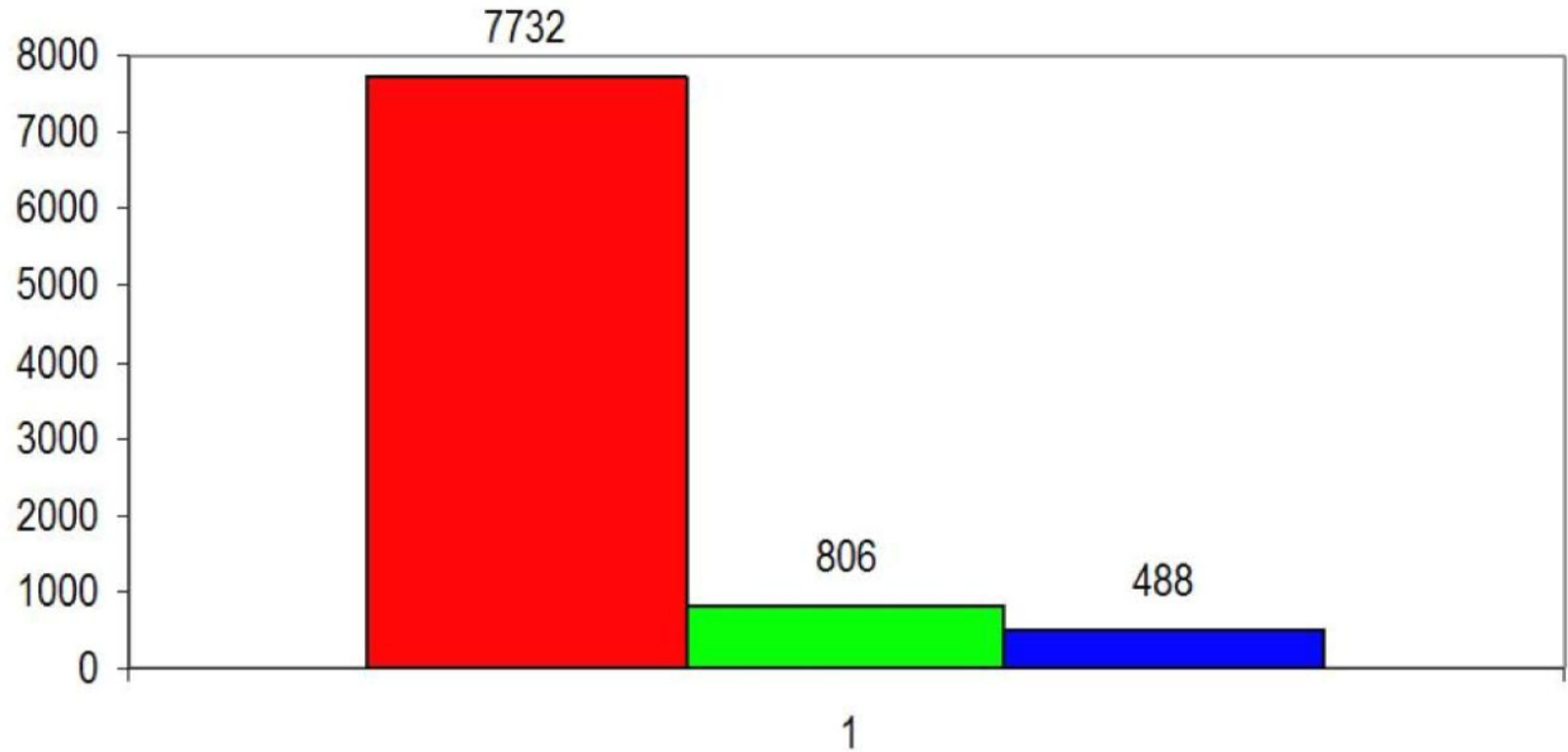
σελ. 153-162, έκδοση 2010)

- ▣ Πρώτο στην κατάταξη από τους Λοιπούς Δημόσιους Ερευνητικούς Φορείς εκτός Γ.Γ.Ε.&Τ.
- ▣ Αριθμός δημοσιεύσεων 1.293 και ακολουθεί η Ακαδημία Αθηνών με 634.
- ▣ Αριθμός αναφορών 7.282 και ακολουθεί η Ακαδημία Αθηνών με 5.475.

Δημοσιεύσεις



Επιστημονικές Αναφορές



■ CITATION BY THIRD PARTIES ■ SELF - CITATION BY THE AUTHOR ■ CITATIONS BY THE CO - AUTHORS



ΕΡΕΥΝΗΤΙΚΑ ΠΕΔΙΑ

- **Αγροτική Οικονομία και Ανάπτυξη**
- **Αλιεία και Υδατοκαλλιέργειες**
- **Δάση-Δασική Παραγωγή**
- **Διαχείριση Περιβάλλοντος**
- **Ζωική Παραγωγή**
- **Τεχνολογία, Ποιότητα και Ασφάλεια Προϊόντων και Τροφίμων**
- **Υγεία των Ζώων – Ζωοανθρωπονόσοι**
- **Φυτική Παραγωγή**

ΔΡΑΣΤΗΡΙΟΤΗΤΕΣ ΤΟΥ ΕΘΝΙΚΟΥ ΙΔΡΥΜΑΤΟΣ ΑΓΡΟΤΙΚΗΣ ΕΡΕΥΝΑΣ (ΕΘΙΑΓΕ) ΣΤΟΝ ΑΓΡΟΔΙΑΤΡΟΦΙΚΟ ΤΟΜΕΑ



ΦΥΤΙΚΗ ΠΑΡΑΓΩΓΗ



ΕΡΕΥΝΗΤΙΚΕΣ ΜΟΝΑΔΕΣ

- Κέντρο Γεωργικής Έρευνας Βορείου Ελλάδος
- Ινστιτούτο Φυλλοβόλων Δένδρων, Νάουσα
- Ινστιτούτο Σιτηρών
- Ινστιτούτο Αμπέλου, Λαχανοκομίας & Ανθοκομίας, Ηράκλειο
- Ινστιτούτο Υποτροπικών Φυτών & Ελιάς, Χανιά
- Ινστιτούτο Κτηνοτροφικών Φυτών & Βοσκών, Λάρισα
- Ινστιτούτο Προστασίας Φυτών, Θεσσαλονίκη
- Ινστιτούτο Προστασίας Φυτών, Ηράκλειο
- Ινστιτούτο Προστασίας Φυτών, Βόλος
- Ινστιτούτο Προστασίας Φυτών, Πάτρα

Δραστηριότητες

- Γενετική βελτίωση με σκοπό τη δημιουργία νέων ποικιλιών δένδρων, αμπέλου, αροτραίων καλλιεργειών και λαχανικών.
- Αβιοτικοί παράγοντες και τεχνικές καλλιέργειας που επηρεάζουν την ποιότητα και την παραγωγή των καλλιεργούμενων ειδών.
- Ταυτοποίηση, χαρακτηρισμός, οικολογία, επιδημιολογία και ολοκληρωμένος έλεγχος των παθογόνων οργανισμών και των επιβλαβών εντόμων στις καλλιέργειες.
- Προώθηση της βιολογικής και ολοκληρωμένης γεωργίας.
- Συλλογή και διατήρηση των εθνικών φυτικών πόρων.

Προγράμματα

| Ερευνητικά Έργα | Αριθμός |
|----------------------|---------|
| ΔΙΕΘΝΗ και ΕΥΡΩΠΑΪΚΑ | 59 |
| ΕΘΝΙΚΑ | 70 |
| ΙΔΙΩΤΙΚΟΙ ΦΟΡΕΙΣ | 52 |
| ΕΘΙΑΓΕ | 3 |



Επιτεύγματα

Ποικιλίες που διατίθενται για εμπορικούς σκοπούς (δημητριακά, κτηνοτροφικά φυτά, όσπρια και λαχανικά) και είναι εγγεγραμμένα στον Εθνικό Κατάλογο Ποικιλιών Φυτών Μεγάλης Καλλιέργειας & Κηπευτικών. Συγκεκριμένα:

- 92 ελληνικές ποικιλίες και υβρίδια χειμερινών και ανοιξιάτικων δημητριακών, εκ των οποίων οι 50 διατίθενται στο εμπόριο.
- 67 ποικιλίες κτηνοτροφικών φυτών και οσπρίων, εκ των οποίων οι 30 διατίθενται στο εμπόριο.
- 58 ποικιλίες λαχανικών, εκ των οποίων οι 28 διατίθενται στο εμπόριο.



Συλλογή ιθαγενών ποικιλιών ελαιοδένδρων, αμπέλου, οπωροφόρων, καρυδιάς, αρωματικών και φαρμακευτικών φυτών.

Τράπεζα Γενετικού Υλικού με 14.000 είδη εγχώριων ποικιλιών, καθώς και άγριων συγγενικών ειδών.

Εισαγωγή εναλλακτικών καλλιεργειών (αρωματικά φυτά) σε περιοχές με φτωχά εδάφη.



Αξιολόγηση νέων ποικιλιών δενδρωδών (βερίκοκο, ροδάκινο, καρύδια κ.λπ.).

Βιολογική αντιμετώπιση επιβλαβών εντόμων με ωφέλιμα.

Αξιολόγηση καλλιεργειών ως προς την αντοχή τους στις ασθένειες.

Ανάπτυξη μεθόδων προστασίας από τον παγετό.

Ζωική Παραγωγή



Ερευνητικές Μονάδες

- **Ινστιτούτο Κτηνοτροφίας, Γιαννιτσά**
- **Ινστιτούτο Κτηνιατρικών Ερευνών, Θεσσαλονίκη**
- **Ινστιτούτο Κτηνιατρικών Ερευνών, Αθήνα**
- **Ινστιτούτο Μελισσοκομίας, Χαλκιδική**
- **Ινστιτούτο Αλιευτικής Έρευνας, Καβάλα**

Δραστηριότητες

Ζωική Παραγωγή:

- Αναπαραγωγή αγροτικών ζώων,
- Μολυσματικές, παρασιτικές και μεταβολικές ασθένειες των ζώων,
- Εκμετάλλευση ζωοτροφών και βοσκοτόπων,
- Βιολογική κτηνοτροφία και παραγωγή βιολογικών ζωικών προϊόντων,
- Εφαρμογή των βασικών αρχών ευζωίας και η επίδρασή της στην υγεία των αγροτικών ζώων,
- Μελέτες αυτόχθονων φυλών αιγοπροβάτων και βελτίωση των γενετικών τους χαρακτηριστικών,
- Επιδημιολογία και διαχείριση των ασθενειών που μεταφέρονται από τα ζώα στους ανθρώπους.

Αλιεία:

- Εκτίμηση και διαχείριση ιχθυοαποθεμάτων
- Μελέτη των πελαγικών και των ποταμίστιων μεταναστευτικών ειδών
- Θαλάσσια βιοποικιλότητα



Υδατοκαλλιέργειες:

- Η επίδραση της διατροφής στην ευεξία, την ανάπτυξη και την παθολογία των καλλιεργούμενων ειδών
- Εισαγωγή νέων ειδών στην ελληνική υδατοκαλλιέργεια
- Βιολογική υδατοκαλλιέργεια

Μελισσοκομία:

- Διατήρηση πληθυσμού ντόπιων φυλών μέσω επιλογής και εκτροφής
- Καθορισμός οικολογικών μεθόδων για την καταπολέμηση των εντόμων – εχθρών και των παθογόνων οργανισμών
- Ταυτοποίηση των επιπτώσεων από φυτοπροστατευτικές ουσίες και κτηνιατρικά φάρμακα στην υγεία των μελισσών
- Ταυτοποίηση των παραμέτρων που επηρεάζουν τη μείωση των μελισσοσμηνών

Προγράμματα

Ερευνητικά Έργα

Αριθμός

ΔΙΕΘΝΗ και ΕΥΡΩΠΑΪΚΑ

16

ΕΘΝΙΚΑ

17

ΙΔΙΩΤΙΚΟΙ ΦΟΡΕΙΣ

18



Επιτεύγματα

Αξιολόγηση της διατροφικής αξίας των ντόπιων κτηνοτροφικών, των παραπροϊόντων μεταποίησης και των λιπαρών οξέων ελαιούχων σπόρων και η αναλογική ενσωμάτωσή τους στα σιτηρέσια.

Βελτίωση ντόπιων φυλών προβάτων,

Ελαχιστοποίηση του κόστους εκτροφής των αγροτικών ζώων,

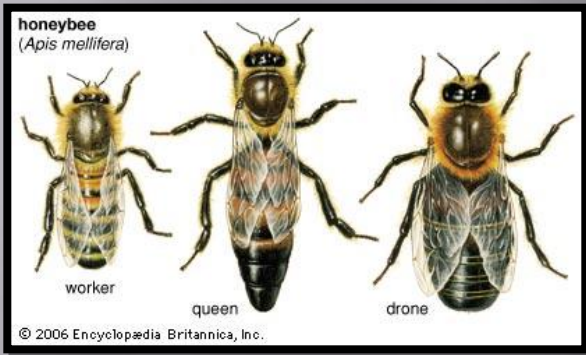
Εγκαθίδρυση πιλοτικού κοπαδιού προβάτων ανθεκτικών στην τρομώδη νόσο,

Δημιουργία Ευρωπαϊκού Δικτύου για την παρασιτολογία της αίγας,

Εφαρμογή θεραπευτικών και προληπτικών μέτρων για τον έλεγχο της τραυματικής μυΐασης στα πρόβατα,

Ταυτοποίηση των βασικών μολυσματικών ασθενειών των καλλιεργούμενων ιχθύων και οστρακοειδών στην Ελλάδα.

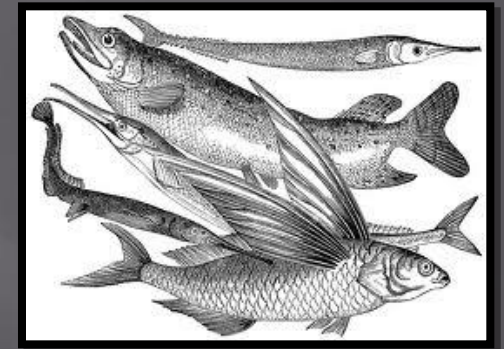




Εγκαθίδρυση Εργαστηρίου Πιστοποίησης βασιλισσών μελισσών, σύμφωνα με τα πρότυπα ΕΛΟΤ EN/ISO 17025

Ανάπτυξη και εφαρμογή μοριακών δεικτών για τη γενετική ταυτοποίηση ειδών ιχθύων και ιχθυοπληθυσμών,

Βάση δεδομένων για την παροχή γενετικών, γονιδιωματικών, μορφολογικών και χημικών χαρακτηριστικών των ειδών των ιχθύων,



Αξιολόγηση των αποθεμάτων των κύριων αλιευτικών πόρων στις ελληνικές θάλασσες,

Ποιότητα και Τεχνολογία Τροφίμων Φυτικής και Ζωικής Προέλευσης



Ερευνητικές Μονάδες

- *Ινστιτούτο Τεχνολογίας Γεωργικών Προϊόντων, Αθήνα*
- *Ινστιτούτο Οίνου, Αθήνα*
- *Ινστιτούτο Γάλακτος, Ιωάννινα*
- *Ινστιτούτο Κτηνιατρικών Ερευνών, Θεσσαλονίκη*

Δραστηριότητες

Ποιότητα και ασφάλεια τροφίμων:

- Μελέτη των παραγόντων που επηρεάζουν την ποιότητα και την ασφάλεια των τροφίμων κατά την επεξεργασία και τη διατήρηση,
- Ασφάλεια τροφίμων σε σχέση με παθογόνους οργανισμούς και μυκοτοξίνες,
- Έλεγχος της ποιότητας τροφίμων με μικροβιολογικές, φυσικοχημικές και οργανοληπτικές δοκιμές.

Επεξεργασία τροφίμων:

Εφαρμογή καινοτόμων τεχνολογιών, όπως υψηλή υδροστατική πίεση, αντίστροφη ώσμωση, κ.ά. στη διαδικασία της επεξεργασίας με στόχο τη βελτίωση της ποιότητας των τροφίμων, καθώς και την εξοικονόμηση πόρων, ενέργειας και νερού



Διατήρηση Φρέσκων Προϊόντων:

Ανάπτυξη και εφαρμογή νέων τεχνολογιών διατήρησης στα φρέσκα προϊόντα φυτικής και ζωικής προέλευσης με τη χρήση βιολογικών, χημικών και μηχανικών μεθόδων.

Τεχνολογία Οίνου:

Εφαρμογή νέων τεχνολογιών κατά τη διαδικασία παρασκευής οίνου.

Υγιεινή και Τεχνολογία Τροφίμων Ζωικής Προέλευσης - Τοξικολογίας

Διαχείριση και Οικονομία της Καινοτομίας και της Τεχνολογίας

Βιοτεχνολογία Αγροτικών Προϊόντων:

- Γενετικά Τροποποιημένοι Οργανισμοί σε σπόρους και τρόφιμα
- Βιοτεχνολογία τροφίμων
- Εδώδιμα και φαρμακευτικά μανιτάρια
- Χρήση και διαχείριση αποβλήτων

Προγράμματα

Ερευνητικά Έργα

Αριθμός

ΔΙΕΘΝΗ & ΕΥΡΩΠΑΪΚΑ

19

ΕΘΝΙΚΑ

32

ΙΔΙΩΤΙΚΟΙ ΦΟΡΕΙΣ

10



Επιτεύγματα

Ανάπτυξη και πρόοδος στην τεχνολογία των επιτραπέζιων ελιών που έχουν υποστεί ζύμωση (καλλιέργειες εκκίνησης, βελτίωση της ποιότητας:.

- Βελτίωση της ζύμωσης των πράσινων ελιών με τη χρήση προ-βιοτικών βακτηρίων, ως καλλιέργειες εκκίνησης, ΠΕΝΕΔ 2003 (03ED668)
- Βελτίωση των χαρακτηριστικών υφής ορισμένων ευρωπαϊκών βρώσιμων ποικιλιών ελιάς,
- Τεχνολογικές βελτιώσεις της ζύμωσης και αποθήκευσης των πράσινων ελιών, PAVE 99, που χρηματοδοτείται από την Γενική Γραμματεία Έρευνας & Τεχνολογίας στην Ελλάδα
- Βελτίωση της μεταποίησης (ζύμωση - συντήρηση) των φυσικών μαύρων ελιών και ανάπτυξη νέων προϊόντων, PAVE 1999 GSRT
- Φυσική ζύμωση των πράσινων ελιών με τη χρήση επιλεγμένων στελεχών οξυγαλακτικών βακτηρίων ανθεκτικών σε φαινολικές ενώσεις, (ΕΘΙΑΓΕ - Βρετανικό Συμβούλιο)
- Δημιουργία ενός δικτύου Κέντρων Διάδοσης Τεχνολογίας για τη βελτιστοποίηση των ΜΜΕ στον τομέα της ελιάς και του ελαιόλαδου, (TDC-OLIVE) Δράσεις ειδικής στήριξης (ΕΕ,2003-05)



Εξέλιξη στις νέες τεχνολογίες για τη συντήρηση των τροφίμων(υψηλή υδροστατική πίεση, φυσικά αντιμικροβιακά, συσκευασία σε τροποποιημένη ατμόσφαιρα.

Προγράμματα που υλοποιήθηκαν:

- Συστηματική μελέτη της εφαρμοσιμότητας μιας νέας, μη θερμικής τεχνολογίας, της υψηλής πίεσης στην επεξεργασία ποιοτικών και υψηλής διατροφικής αξίας ελληνικών προϊόντων, ΓΓΕΤ, ΕΠΑΝ-2003
- Εφαρμογή της τεχνολογίας της υψηλής πίεσης (UHP) για την παραγωγή προϊόντων με υψηλή διατροφική αξία και ποιότητα”, ΕΠΕΤ II (97-DIATRO 8)
- Η χρήση της τεχνολογίας της υψηλής πίεσης (UHP) σε προϊόντα τομάτας, ΠΕΝΕΔ 2003 (03ΕΔ876)
- Παραγωγή προϊόντων κρέατος υψηλής ποιότητας και με μεγαλύτερη διάρκεια ζωής με την επεξεργασία υψηλής πίεσης (ΠΑΒΕΤ 2000)



Ανάπτυξη και πρόοδος στην τεχνολογία της θερμικής επεξεργασίας προϊόντων τομάτας και φρούτων

Προγράμματα που υλοποιήθηκαν:

- Ανάπτυξη μιας γρήγορης μεθόδου ανίχνευσης μικροβιακής μόλυνσης της πάστας ντομάτας σε συστήματα ασηπτικής επεξεργασίας
- Βελτιστοποίηση της θερμικής επεξεργασίας και της διασφάλισης των ασηπτικών συνθηκών σε «συστήματα ασηπτικής επεξεργασίας” σε βιομηχανίες επεξεργασίας τομάτας και φρούτων
- Διερεύνηση των συνθηκών που προκαλούν την καταστροφή των ασηπτικών συνθηκών σε βιομηχανίες επεξεργασίας τομάτας και φρούτων.



Δίπλωμα Ευρεσιτεχνίας: ΟΡΓΑΝΙΣΜΟΣ ΒΙΟΜΗΧΑΝΙΚΗΣ
ΙΔΙΟΚΤΗΣΙΑΣ – ΕΛΛΑΔΑ – Δίπλωμα ευρεσιτεχνίας. No.
1005320/16-6-05):

Η καλλιέργεια του εδώδιμου μανιταριού *Lentinula edodes* σε γεωργο-βιομηχανικά
απόβλητα και η παραγωγή λυοφιλοποιημένου προϊόντος για φαρμακευτική χρήση.

Τυποποίηση και βελτίωση της ποιότητας των παραδοσιακών
ελληνικών τυριών



ΕΔΑΦΟΣ

ΕΡΕΥΝΗΤΙΚΕΣ ΜΟΝΑΔΕΣ

- *Ινστιτούτο Εδαφολογίας Αθηνών*
- *Ινστιτούτο Εδαφολογίας Θεσσαλονίκης*
- *Ινστιτούτο Ταξινόμησης και Χαρτογράφησης
Εδαφών Λάρισας*

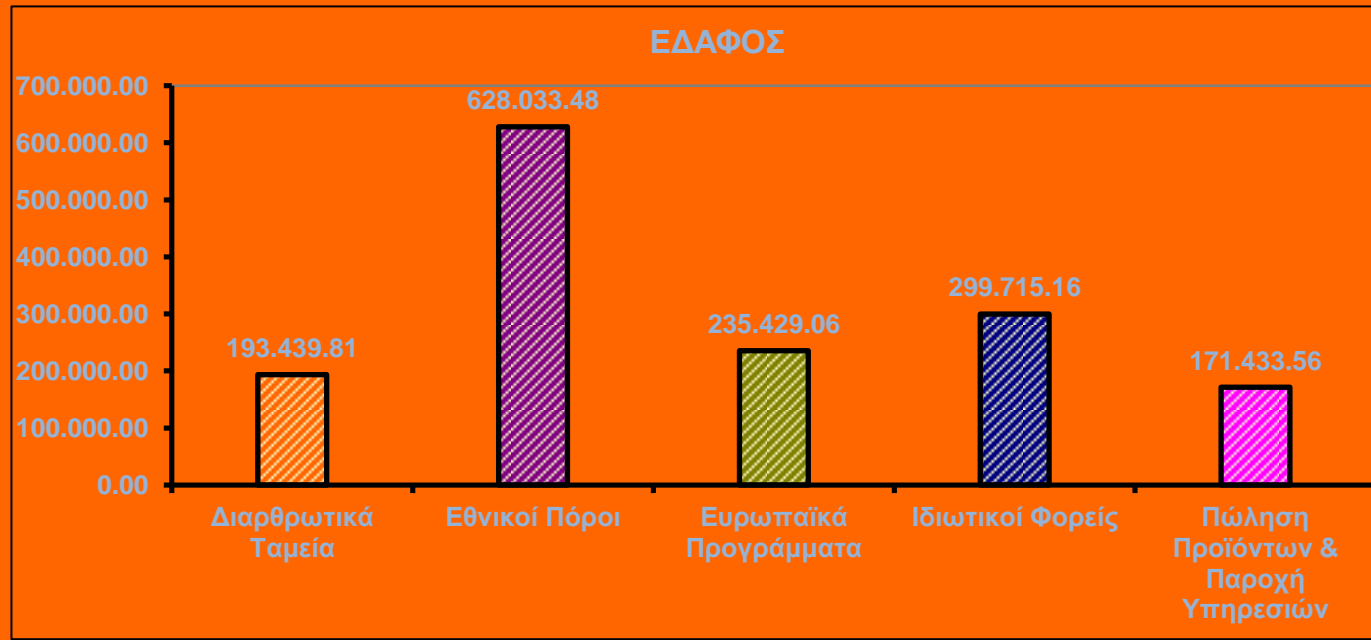
ΔΡΑΣΤΗΡΙΟΤΗΤΕΣ (1)

- ▣ Χαρτογράφηση, ταξινόμηση, αξιολόγηση εδαφών και διαχείριση βάσεων εδαφολογικών δεδομένων (π.χ. εδαφολογικός χάρτης των γεωργικών εδαφών της χώρας)
- ▣ Εφαρμογή νέων τεχνολογιών (GIS, GPS) διαχείρισης εδαφουδατικών πόρων
- ▣ Διαλειτουργικότητα και εναρμόνιση των εδαφολογικών δεδομένων και των βάσεων εδαφολογικών δεδομένων σύμφωνα με την ΟΔΗΓΙΑ INSPIRE
- ▣ Διάβρωση, ερημοποίηση, ρύπανση και αποκατάσταση εδαφών
- ▣ Βελτιστοποίηση της διαχείρισης της θρέψης και της άρδευσης των καλλιεργειών
- ▣ Γονιμότητα εδαφών και βιώσιμες πρακτικές λίπανσης
- ▣ Προστασία του εδάφους και του νερού από τη ρύπανση με αγροχημικά και φυσικές καταστροφές (π.χ. πυρκαγιές)
- ▣ Διαχείριση, επαναχρησιμοποίηση και κομποστοποίηση αγροτικών αποβλήτων
- ▣ Τεχνικές διαχείρισης στερεών και υγρών αποβλήτων, ίλυος καθαρισμού λυμμάτων και γεωργικών αποβλήτων για γεωργικούς σκοπούς

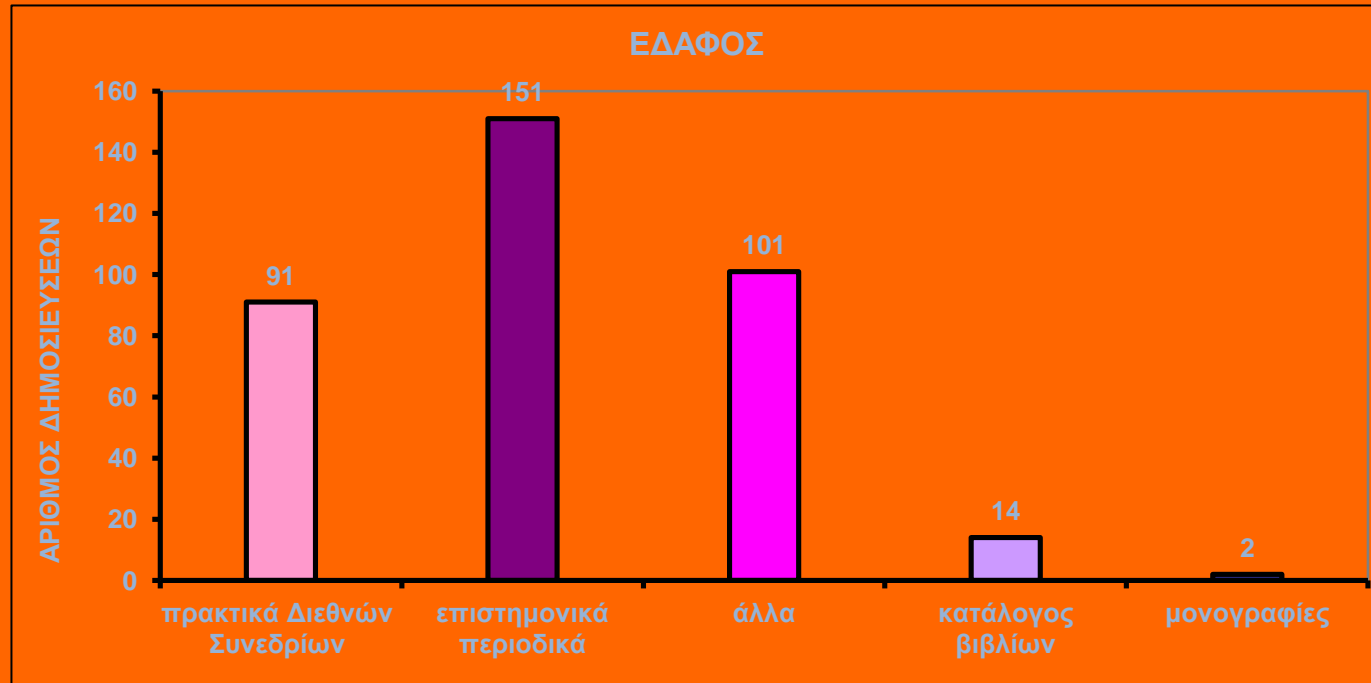
ΔΡΑΣΤΗΡΙΟΤΗΤΕΣ (2)

- Φυσική επεξεργασία υγρών αποβλήτων και επαναχρησιμοποίησή τους
- Διαχείριση των βιοδιασπόμενων αποβλήτων για αγρονομική χρήση ως οργανικά λιπάσματα, εδαφολογικοί βελτιωτές, υποστρώματα, καθώς και για την προστασία του περιβάλλοντος
- Στρατηγικές προστασίας και αποκατάστασης του εδάφους από την εφαρμογή γεωργικών αποβλήτων
- Διαχείριση εδαφών και μελέτη των επιπτώσεων της κλιματικής αλλαγής, βιοδείκτες
- Διατήρηση και βελτίωση της ποιότητάς των εδαφών και των λειτουργιών τους ιδιαίτερα εκείνων που σχετίζονται με τη γεωργική παραγωγή και την ποιότητα του περιβάλλοντος
- Εργαστηριακός έλεγχος οργανικών ουσιών σε εδάφος και compost
- Παροχή υπηρεσιών στον αγροτικό τομέα, σε υπηρεσίες και οργανισμούς του Υπουργείου Αγροτικής Ανάπτυξης και Τροφίμων και άλλους φορείς.
- Παροχή υπηρεσιών στους αγρότες για την αντιμετώπιση προβλημάτων στην διαχείριση του εδάφους, στη λίπανση, θρέψη και άρδευση καλλιεργειών (π.χ. αναλύσεις εδάφους, νερού, φυτικών ιστών).

ΕΙΣΡΟΕΣ



ΔΗΜΟΣΙΕΥΣΕΙΣ



ΥΔΑΤΙΚΟΙ ΠΟΡΟΙ



ΕΡΕΥΝΗΤΙΚΕΣ ΜΟΝΑΔΕΣ

- ▣ Ινστιτούτο Εγγείων Βελτιώσεων, Σίνδος,
Θεσσαλονίκη

ΔΡΑΣΤΗΡΙΟΤΗΤΕΣ (1)

- Προστασία και αειφορική διαχείριση επιφανειακών και υπόγειων νερών
- Δίκτυα παρακολούθησης ποιοτικών και ποσοτικών παραμέτρων υδατικών σωμάτων
- Υδρομετρήσεις
- Εφαρμογές μαθηματικής προσομοίωσης και Γεωγραφικών Συστημάτων Πληροφοριών στη διαχείριση υδατικών πόρων
- Αξιολόγηση κατάστασης υδατικών σωμάτων
- Τεχνητός εμπλουτισμός υδροφόρων οριζόντων
- Βελτιστοποίηση χρήσης του αρδευτικού νερού
- Κατανάλωση νερού από τις καλλιέργειες, σχέσεις νερού-παραγωγής, ελλειμματική άρδευση
- Χρήση υποβαθμισμένων νερών στη γεωργία

ΔΡΑΣΤΗΡΙΟΤΗΤΕΣ (2)

- Επαναχρησιμοποίηση υγρών αποβλήτων στην άρδευση
- Αειφορική διαχείριση αρδευομένων εδαφών, βελτίωση υποβαθμισμένων εδαφών
- Αξιοποίηση γεωθερμικών ρευστών στον αγροτικό τομέα
- Εφαρμογές αντλιών θερμότητας στον αγροτικό τομέα
- Έλεγχος αξιοπιστίας-λειτουργικότητας και ανάπτυξη εξοπλισμού και μεθόδων παρακολούθησης περιβαλλοντικών παραμέτρων
- Εφαρμοσμένη έρευνα και ανάπτυξη τεχνολογιών υψηλού επιπέδου
- Παροχή υψηλής επιστημονικής αξίας υπηρεσιών
- Παροχή επιστημονικής συμβουλής προς κάθε δημόσιο φορέα
- Διάδοση και εφαρμογή νέων τεχνολογιών στον αγροτικό τομέα

ΕΙΣΡΟΕΣ



ΔΗΜΟΣΙΕΥΣΕΙΣ



ΔΑΣΗ-ΦΥΣΙΚΟ ΠΕΡΙΒΑΛΛΟΝ



ΕΡΕΥΝΗΤΙΚΕΣ ΜΟΝΑΔΕΣ

- **Ινστιτούτο Μεσογειακών Δασικών Οικοσυστημάτων & Τεχνολογίας Δασικών Προϊόντων (Αθήνα)**
- **Ινστιτούτο Δασικών Ερευνών Θεσσαλονίκης**

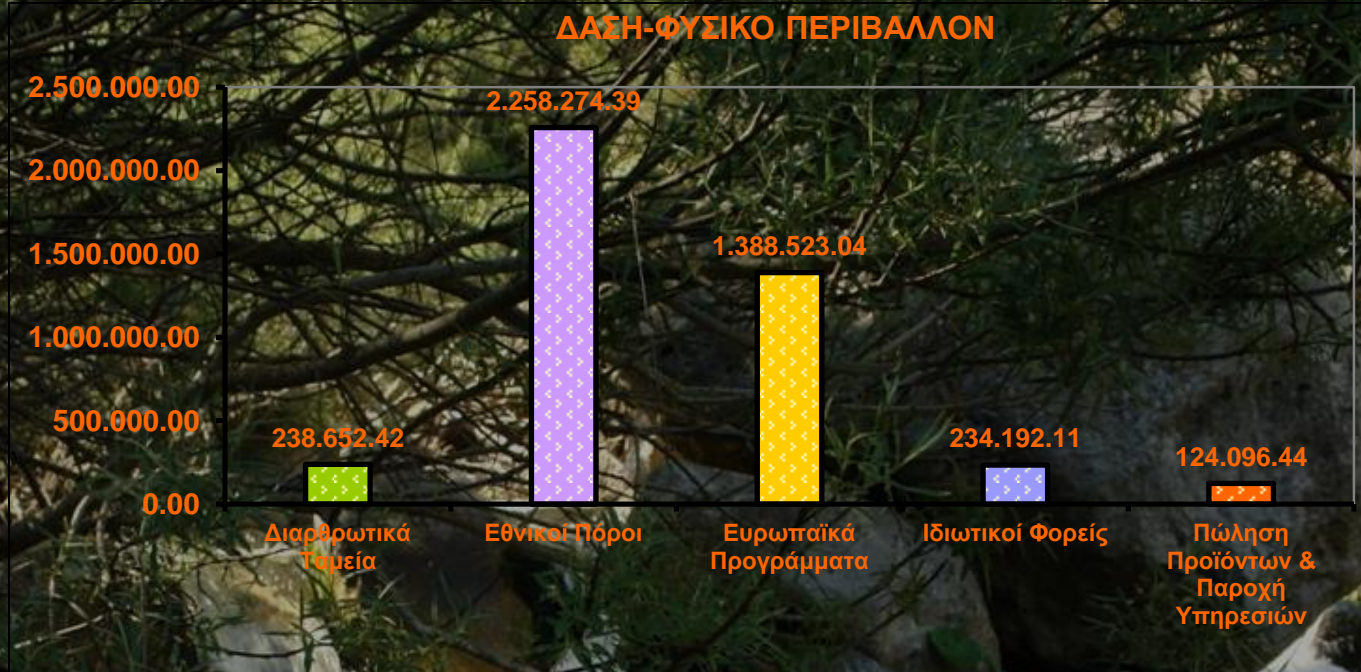
ΔΡΑΣΤΗΡΙΟΤΗΤΕΣ (1)

- Μελέτη των επιπτώσεων της μεταβολής του κλίματος και των αλλαγών χρήσης γης στις λειτουργίες των δασικών οικοσυστημάτων.
- Αύξηση της παραγωγής ξύλου και λοιπών δασικών προϊόντων και επέκταση των δασικών πόρων της χώρας.
- Θηραματοπονία.
- Αύξηση της παραγωγικότητας των ορεινών βοσκοτόπων.

ΔΡΑΣΤΗΡΙΟΤΗΤΕΣ (2)

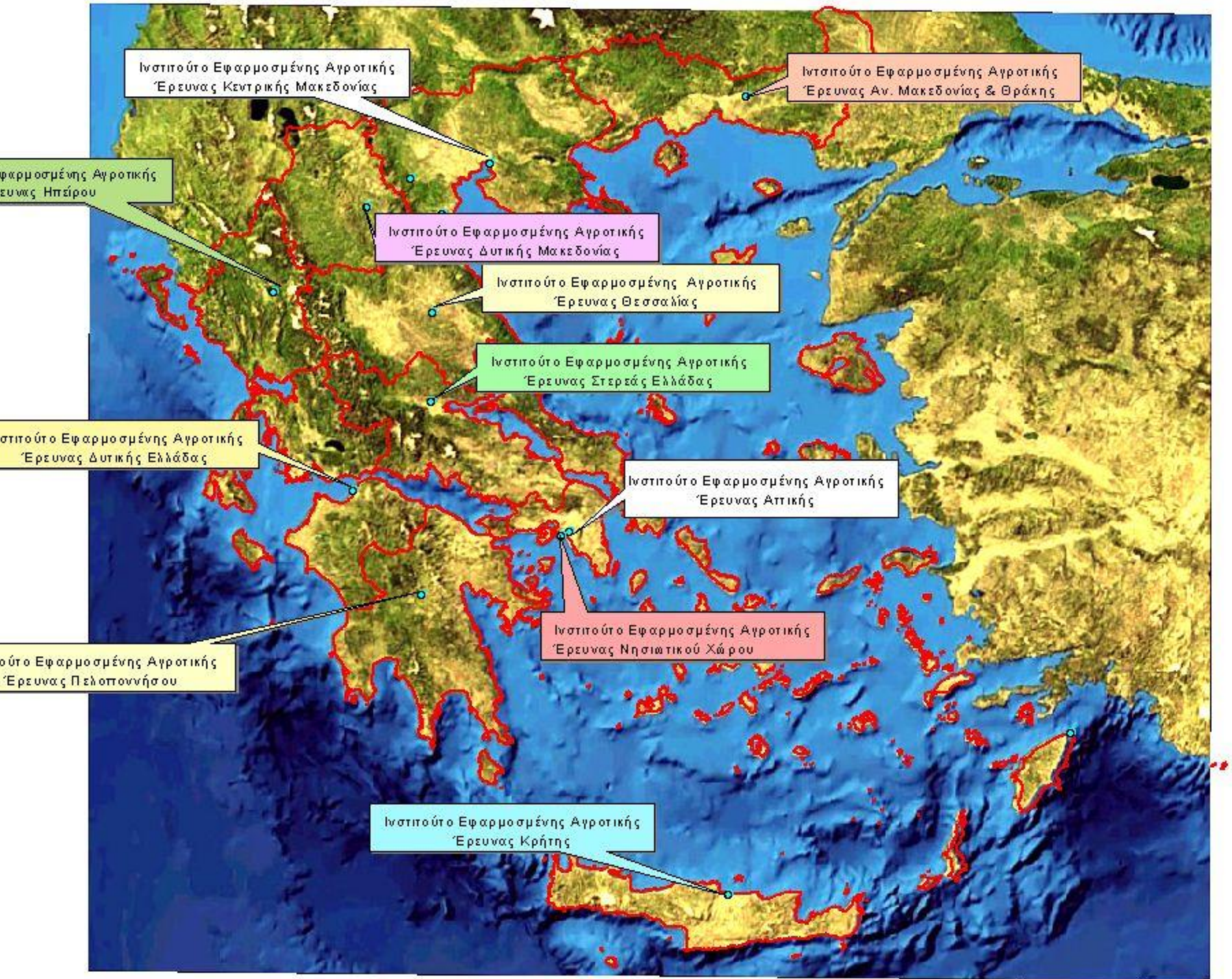
- *Διεξαγωγή έρευνας, ανάπτυξη τεχνολογίας και μεταφορά τεχνογνωσίας για την αειφορική διαχείριση των φυσικών χερσαίων οικοσυστημάτων.*
- *Προστασία των δασικών οικοσυστημάτων από βιοτικούς και αβιοτικούς παράγοντες.*
- *Συμβολή στην ποιότητα ζωής μέσω της διαφύλαξης και βελτίωσης των κοινωνικών, οικονομικών και πολιτιστικών παραμέτρων των δασών.*
- *Ορεινή υδρονομική και διαχείριση ορεινών λεκανών απορροής.*

ΕΙΣΡΟΕΣ



ΔΗΜΟΣΙΕΥΣΕΙΣ





ΠΡΟΤΕΙΝΟΜΕΝΑ ΙΝΣΤΙΤΟΥΤΑ ΑΓΡΟΤΙΚΗΣ ΕΡΕΥΝΑΣ ΒΑΣΕΙ ΤΟΥ ΣΧΕΔΙΟΥ ΝΟΜΟΥ

- α) Ινστιτούτο Εφαρμοσμένης Αγροτικής Έρευνας Αττικής.
- β) Ινστιτούτο Εφαρμοσμένης Αγροτικής Έρευνας Πελοποννήσου.
- γ) Ινστιτούτο Εφαρμοσμένης Αγροτικής Έρευνας Στερεάς Ελλάδας.
- δ) Ινστιτούτο Εφαρμοσμένης Αγροτικής Έρευνας Θεσσαλίας.
- ε) Ινστιτούτο Εφαρμοσμένης Αγροτικής Έρευνας Δυτικής Ελλάδας.
- στ) Ινστιτούτο Εφαρμοσμένης Αγροτικής Έρευνας Ηπείρου.
- ζ) Ινστιτούτο Εφαρμοσμένης Αγροτικής Έρευνας Δυτικής Μακεδονίας.
- η) Ινστιτούτο Εφαρμοσμένης Αγροτικής Έρευνας Κεντρικής Μακεδονίας.
- θ) Ινστιτούτο Εφαρμοσμένης Αγροτικής Έρευνας Ανατολικής Μακεδονίας και Θράκης.
- ι) Ινστιτούτο Εφαρμοσμένης Αγροτικής Έρευνας Κρήτης.
- ια) Ινστιτούτο Εφαρμοσμένης Αγροτικής Έρευνας Νησιωτικού Χώρου.

ΓΕΝΙΚΗ ΔΙΕΥΘΥΝΣΗ ΑΓΡΟΤΙΚΗΣ ΕΡΕΥΝΑΣ

Ινστιτούτο Αλιευτικής
Έρευνας (ΙΝΑΛΕ)
ΚΑΒΑΛΑ

Ινστιτούτο Δασικών
Ερευνών (ΙΔΕ)
ΘΕΣΣΑΛΟΝΙΚΗ

Ινστιτούτο Αροτραίων,
Δενδρωδών,
Κηπευτικών &
Φυτογενετικών Πόρων
ΘΕΣΣΑΛΟΝΙΚΗ

Ινστιτούτο Επιστήμης
των Ζώων &
Κτηνιατρικής Έρευνας
ΘΕΣΣΑΛΟΝΙΚΗ

Ινστιτούτο
Εδαφοϋδατικών Πόρων
ΘΕΣΣΑΛΟΝΙΚΗ

Ινστιτούτο Γάλακτος
ΙΩΑΝΝΙΝΑ

Ινστιτούτο Φυτικής
Παραγωγής &
Εδαφοϋδατικών
Πόρων
ΛΑΡΙΣΑ

Ινστιτούτο
Μεσογειακών
Δασικών
Οικοσυστημάτων &
ΤΔΠ
ΑΘΗΝΑ

Ινστιτούτο Αμπέλου,
Ανθοκομικής,
Μηχανικής &
Εδαφολογίας
ΑΘΗΝΑ

Ινστιτούτο
Τεχνολογίας &
Ποιότητας
Τροφίμων & Ποτών
ΑΘΗΝΑ

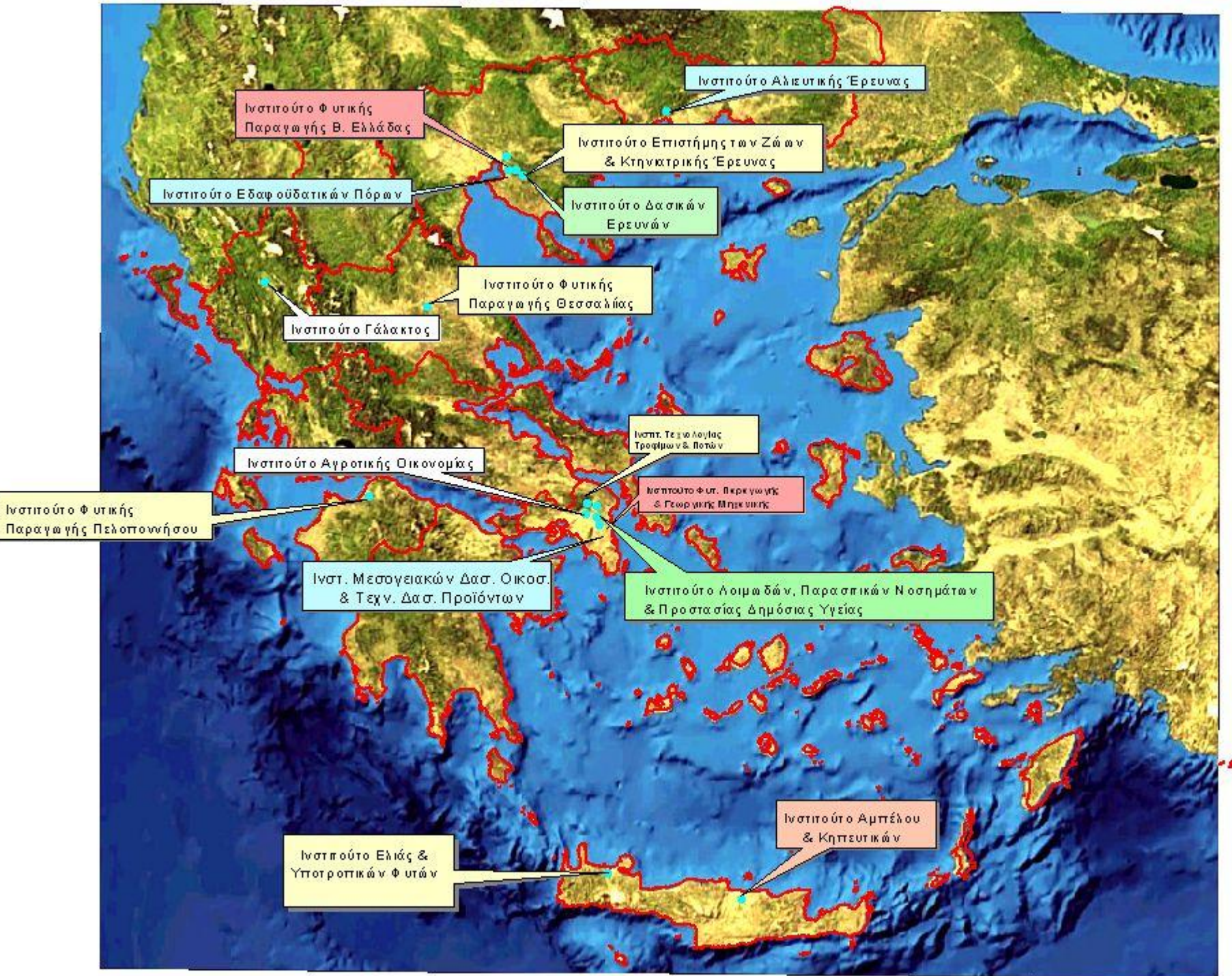
Ινστιτούτο Λοιμωδών,
Παρασιτικών
Νοσημάτων &
Προστασίας της
Δημόσιας Υγείας
ΑΘΗΝΑ

Ινστιτούτο Αγροτικής
Οικονομίας
ΑΘΗΝΑ

Ινστιτούτο
Εσπεριδοειδών &
Κηπευτικών
ΠΑΤΡΑ

Ινστιτούτο
Αμπέλου &
Προστασίας
Φυτών
ΗΡΑΚΛΕΙΟ

Ινστιτούτο Ελιάς &
Υποτροπικών
Φυτών
ΧΑΝΙΑ



ΙΝΣΤΙΤΟΥΤΟ ΕΦΑΡΜΟΣΜΕΝΗΣ ΑΓΡΟΤΙΚΗΣ ΕΡΕΥΝΑΣ ΚΕΝΤΡΙΚΗΣ ΜΑΚΕΔΟΝΙΑΣ

ΙΝΣΤΙΤΟΥΤΑ ΑΓΡΟΤΙΚΗΣ ΕΡΕΥΝΑΣ

1. Ινστιτούτο Σιτηρών
2. Κέντρο Γεωργικής Έρευνας Βόρειας Ελλάδας
3. Ινστιτούτο Προστασίας Φυτών Θεσσαλονίκης
4. Ινστιτούτο Εδαφολογίας Θεσσαλονίκης
5. Ινστιτούτο Βάμβακος & Βιομηχανικών Φυτών
6. Ινστιτούτο Εγγείων Βελτιώσεων Σίνδου Θεσσαλονίκης
7. Ινστιτούτο Δασικών Ερευνών, Θεσσαλονίκη
8. Ινστιτούτο Κτηνιατρικών Ερευνών Θεσσαλονίκης
9. Ινστιτούτο Μελισσοκομίας, Χαλκιδικής
10. Ινστιτούτο Κτηνοτροφίας Γιαννιτσών
11. Ινστιτούτο Φυλλοβόλων Δένδρων Νάουσας

ΣΤΑΘΜΟΙ ΓΕΩΡΓΙΚΗΣ ΕΡΕΥΝΑΣ

1. Σταθμός Γεωργικής Έρευνας Σερρών
2. Σταθμός Γεωργικής Έρευνας Ν. Μουδανιών Χαλκιδικής
3. Καπνικός Σταθμός Έρευνας Κατερίνης

ΠΡΟΤΑΣΕΙΣ ΤΗΣ ΕΕ-ΕΘΙΑΓΕ ΕΠΙ ΤΟΥ ΣΧΕΔΙΟΥ ΝΟΜΟΥ

1. Η Γενική Διεύθυνση Αγροτικής Έρευνας να μετονομασθεί σε Κέντρο Αγροτικής Έρευνας με το διακριτικό τίτλο ΕΘΙΑΓΕ και στα αγγλικά NAGREF και να ακολουθεί το θεσμικό πλαίσιο των ερευνητικών φορέων της χώρας.
2. Τα ερευνητικά Ινστιτούτα να υπαχθούν διοικητικά στη Γενική Διεύθυνση Αγροτικής Έρευνας και όχι στις Περιφέρειες του νέου Οργανισμού.
3. Λειτουργία και ουσιαστικές αρμοδιότητες της Γενικής Διεύθυνσης (ή του Κέντρου) Αγροτικής Έρευνας του νέου Οργανισμού και των υπ' αυτήν Ινστιτούτων.
4. Το θεσμικό πλαίσιο των Ερευνητών να ακολουθεί την ισχύουσα νομοθεσία της Γενικής Γραμματείας Έρευνας και Τεχνολογίας του Υπουργείου Παιδείας, Δια Βίου Μάθησης και Θρησκευμάτων, όπως ισχύει και εφαρμόζεται κάθε φορά (βαθμίδες, εξέλιξη, εκλεκτορικά, μισθολόγιο κτλ.).

ΠΡΟΤΑΣΕΙΣ ΤΗΣ ΕΕ-ΕΘΙΑΓΕ ΕΠΙ ΤΟΥ ΣΧΕΔΙΟΥ ΝΟΜΟΥ

5. Να ληφθούν υπόψη οι εισηγήσεις του Επιστημονικού Συμβουλίου του πρώην ΕΘΙΑΓΕ και νυν ΕΛΓΟ-ΔΗΜΗΤΡΑ και του Διοικητικού Συμβουλίου του πρώην ΕΘΙΑΓΕ.
6. Να εξετασθεί και μελετηθεί το ζήτημα της αγροτικής έρευνας, όπως εμφανίζεται – να μη ρυθμίζεται - στο νομοσχέδιο του ΕΛΓΟ-ΔΗΜΗΤΡΑ- σε συνδυασμό με το υπό διαβούλευση νέο σχέδιο νόμου του ΥΠΔΒΜ&Θ που αφορά συνολικά την έρευνα στη χώρα μας.

ΠΡΟΥΠΟΘΕΣΕΙΣ ΑΝΑΔΙΟΡΓΑΝΩΣΗΣ ΓΙΑ ΟΛΟΚΛΗΡΩΜΕΝΗ ΣΤΡΑΤΗΓΙΚΗ ΑΝΑΠΤΥΞΗ ΤΗΣ ΑΓΡΟΤΙΚΗΣ ΕΡΕΥΝΑΣ ΣΤΗ ΧΩΡΑ ΜΑΣ:

- Εθνικοί ερευνητικοί στόχοι και σε συνδυασμό με την πολιτική για την έρευνα, τεχνολογική ανάπτυξη και καινοτομία,
- Χάραξη εθνικής πολιτικής αγροτικής έρευνας με συγκεκριμένες αναπτυξιακές δραστηριότητες, προσφέροντας υπηρεσίες υψηλής επιστημονικής συνδρομής σε αγρότες και παραγωγούς,
- Εφαρμογή αρχών σύγχρονης οργάνωσης και διαχείρισης,
- Τεχνικοοικονομική μελέτη (κόστη) σε ότι αφορά την οργάνωση και διαχείριση,
- Πρόσληψη νέων ερευνητών σε τομείς που έχει ανάγκη η Ελληνική γεωργία,
- Εξασφάλιση επαρκούς ετήσιας χρηματοδότησης για στοχευμένη έρευνα,
- Διασφάλιση της ερευνητικής υπόστασης και δομής του πρώην ΕΘΙΑΓΕ σύμφωνα με την ισχύουσα νομοθεσία της ΓΓΕ&Τ για να είναι δυνατή η χρηματοδότησή του από φορείς εκτός ΥΠΠΑΤ,
- Σύνδεση της έρευνας με την παραγωγή.

Προτεινόμενοι Στρατηγικοί Στόχοι Αγροτικής Έρευνας: 2012-2016

Το έργο που παράγεται από τη Γενική Διεύθυνση Αγροτικής Έρευνας σε συνδυασμό και με το εθνικό στρατηγικό πλαίσιο, θα πρέπει να αποσκοπεί στην παραγωγή, αξιοποίηση και διάχυση επιστημονικής γνώσης, η οποία βοηθά την:

- Παραγωγή ποιοτικών και ασφαλών αγροτικών προϊόντων, τροφίμων και ποτών-προστασία του καταναλωτή.
- Προστασία του περιβάλλοντος και μείωση των αρνητικών επιπτώσεων της κλιματικής αλλαγής.

- Αειφόρο διαχείριση των φυσικών πόρων και προστασία της βιοποικιλότητας.
- Βιώσιμη ανάπτυξη των αγροτικών περιοχών με έμφαση στις ορεινές και μειονεκτικές περιοχές.
- Βελτίωση των αγροτικών και μεταποιημένων προϊόντων μέσω της εφαρμογής της γονιδιωματικής και της βιοτεχνολογίας.
- Βελτίωση της ανταγωνιστικότητας του αγροδιατροφικού τομέα και των διαδικασιών λήψης αποφάσεων του δημόσιου και ιδιωτικού τομέα.

ΣΑΣ ΕΥΧΑΡΙΣΤΩ