

## ΘΕΜΑΤΑ ΤΗΣ ΙΣΤΟΡΙΚΗΣ ΓΕΩΓΡΑΦΙΑΣ ΤΟΥ ΝΟΜΟΥ ΗΛΕΙΑΣ ΚΑΤΑ ΤΗΝ ΠΑΛΑΙΟΧΡΙΣΤΙΑΝΙΚΗ ΠΕΡΙΟΔΟ\*

Τὰ ὄρια τῆς παλαιοχριστιανικῆς Ἡλείας δὲν εἶναι δυνατὸν νὰ καθορισθοῦν μὲ ἀκρίβεια. Οἱ πηγές εἶναι λίγες καὶ οἱ πληροφορίες πού παρέχουν, ἀσαφείς καὶ ἀόριστες, δὲ βοηθοῦν στὴν ἀκριβῆ ἀνασῶσταση τῶν ὁρίων τοῦ ἐξεταζόμενου χώρου. Θεωρώντας ὡς σταθερὰ γεωγραφικὰ ὄρια τὰ φυσικά, καθὼς καὶ τὰ μεγάλα ἀστικά κέντρα θὰ ἐρευνήσουμε τὸ χῶρο πού συμβατικά συμπίπτει μὲ τὸ σημερινὸ νομὸ καὶ περιλαμβάνει τὴν κύρια ἔκταση τῆς Ἡλείας κατὰ τὴν ἐποχὴ τοῦ Πausania<sup>1</sup>. Ἡ βόρειος καὶ δυτικὴ Ἡλεία βρέχεται ἀπὸ τὴ θάλασσα, ἐνῶ οἱ ποταμοὶ Λάρισος, Ἀλφειός, Ἐρύμανθος καὶ τὰ ὄρη Σκόλλις, Ἐρύμανθος καὶ Λύκαιον ἀποτελοῦν τὰ ἀνατολικά σύνορά της μὲ τὴν Ἀχαΐα καὶ Ἀρκαδία. Ἡ Νέδα διαγράφει τὰ νότια ὄρια μὲ τὴν Μεσσηνία. Περιοχὴ εὐφορὴ καὶ πεδινὴ πού δὲ στερεῖται ὄρεινῶν ἐκτάσεων, διέθετε καλὸ ὀδικὸ δίκτυο<sup>2</sup> μεταξὺ τῶν κυριότερων οἰκιστικῶν κέντρων της, τῆς Ἡλίδος, τῆς Ὀλυμπίας, τῆς Πύλου καὶ τῶν λιμανιῶν πού διευκόλυναν τὸ ἐμπόριό της δηλ. τῆς Κυλλήνης καὶ τῆς Φειᾶς<sup>3</sup>. Ἡ γεωργικὴ καὶ κτηνοτροφικὴ παραγωγὴ ἦταν ἡ κύρια πλουτοπαραγωγικὴ πηγὴ. Ἀναπτυγμένες ἤδη ἀπὸ τὴν ἀρχαιότητα ἦταν ὀρισμένες μορφές βιοτεχνίας, ὅπως ἡ κλωστοῦφαντουργία, ἡ ἐκμετάλλευση τῶν λιγνιτῶν, πωρολίθων κλπ.<sup>4</sup>

Ἡ Ἡλεία κατὰ τὴν περίοδο τῆς ρωμαιοκρατίας<sup>5</sup> (μετὰ τὸ 146 π.Χ.) ἔτυχε ἰδιαίτερης μεταχείρισης

\* Ἡ παρούσα μελέτη ἀποτελεῖ τὴν ἀφετηρία γιὰ περαιτέρω ἐρευνα γύρω ἀπὸ τὴν παλαιοχριστιανικὴ καὶ βυζαντινὴ Ἡλεία.

1. Ἡ Ἡλεία κατὰ τὴν ἐποχὴ τοῦ Pausania ἐκτείνεται ἀπὸ τὴν κοίτη τοῦ Λάρισου ποταμοῦ ἀκολουθώντας τις κορυφογραμμὲς τῶν Σανταμεριώτικων βουνῶν καὶ τοῦ Ἐρυμάνθου. Στὰ νοτιοανατολικά σταθερὸ σύνορο ἦταν ἡ κοίτη τοῦ ποταμοῦ Ἐρυμάνθου καὶ πέραν τοῦ Ἀλφειοῦ ὁ ποταμὸς Διάγων, ἔπειτα οἱ βουνοκορφές τῆς Μίνθης καὶ τέλος στὰ νότια ἡ κοίτη τῆς Νέδας.

Γιὰ τὴν ἀρχαία Ἡλεία, τὴν ἱστορία καὶ τὴν τοπογραφία της βλ. Philippson-Swoboda, *RE* V<sub>2</sub> (1905) 2368-2432. Ἄ. Σκιαῖ, Ἡλείας τοπογραφικά, *AEphem* 1919, 42. J. Sperling, Explorations in Elis, *AJA* 46, 1942, 77-89. A. Bon, Ἡλεία, *BCH* 70, 1946, 15-31. E. Meyer, *Neue Peloponnesische Wanderungen* (Berne 1957). Fr. Kiechle, Das Verhältnis von Elis, Triphylien und Pisatis

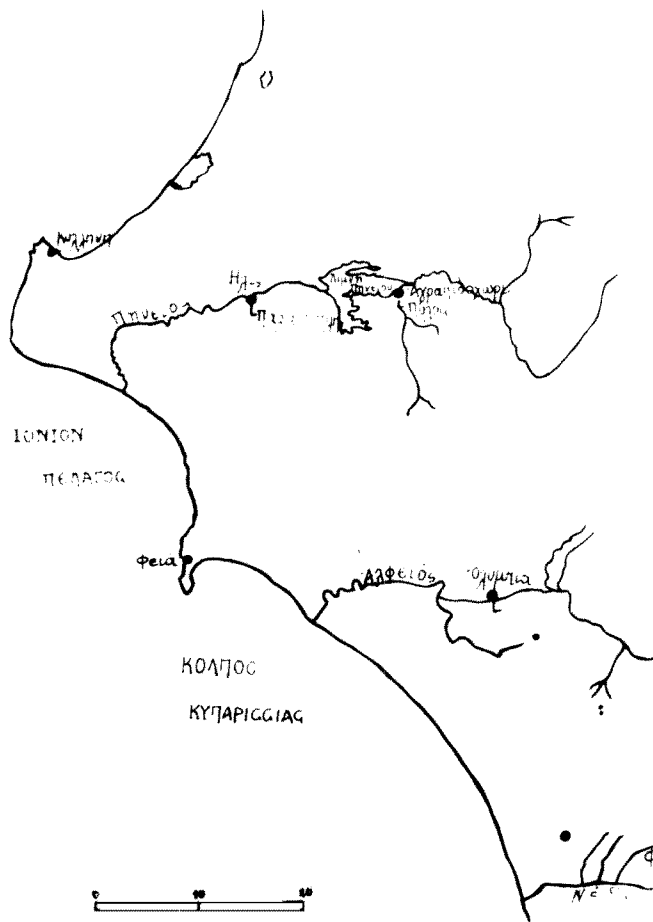
im Spiegel der Dialektunterschiede, *RheinMusBonn*, 1960, 336 κ.έ. J. Servais, Recherches sur le port de Cyllène, *BCH* 85, 1961, 123-161. Τοῦ ἴδιου, Le site hélladique de Khlémoutsi et l'Hyrrminé homérique, *BCH* 88, 1964, 9-50. Ν. Γιαλούρη, Ὁδηγὸς ἀρχαιοτήτων ἀρχαίας Τριφυλίας νῦν Ὀλυμπίας, *Ὀλυμπιακὰ Χρονικά* 4, 1973, 149-182. Βλ. ἐπίσης: Μ. Ε. Puillon Boblaye, *Expédition Scientifique de Morée* (Παρίσι 1836) 117-137. E. Curtius, *Peloponnesos II* (Gotha 1852) 1-118. C. Bursian, *Geographie von Griechenland II* (Leipzig 1872) 267-309. Γ. Παπανδρέου, Ἡ Ἡλεία διὰ μέσου τῶν αἰώνων (Ἀθήνα 1924). R. Baladié, *Le Péloponnèse de Strabon. Etude de géographie historique* (Paris 1980). Γιὰ τοὺς ποταμούς βλ. τοῦ ἴδιου, Fleuves d'Elide dans Pausanias, Strabon et Théocrite, *XXV, RevPhil* 47, 1973, 251-273.

2. Γιὰ τὸ ἀρχαῖο ὀδικὸ δίκτυο τῆς περιοχῆς βλ. Baladié, *Le Péloponnèse de Strabon*, 267-277. Ἐνας βασικὸς ὀδικὸς ἄξονας συνέδεε τὴν Δύμη (σημ. Κάτω Ἀχαΐα) μὲ τὴν Ἡλίδα, μέσω Βουπρασίου καὶ Μυρτουντίου: «Μύρσινος δὲ τὸ νῦν Μυρτουντίον, ἐπὶ θάλατταν καθήκουσα κατὰ τὴν ἐκ Δύμης εἰς Ἡλιν ὁδὸν κατοικία, στάδια τῆς Ἡλείων πόλεως διέχουσα ἑβδομήκοντα» βλ. Στράβων, VIII, 3, 10 (ἐκδ. R. Baladié, Παρίσι 1978). Ἡ πρωτεύουσα Ἡλὶς συνδεόταν μὲ τὴν Ὀλυμπία μέσω δύο ἀρτηριῶν, μιᾶς ὄρεινῆς καὶ μιᾶς πεδινῆς. «Τὸ δ' Ἀλείσιον... κεῖται δὲ ἐπὶ τῆς ὄρεινῆς ὁδοῦ, τῆς ἐξ Ἡλίδος εἰς Ὀλυμπίαν» καὶ «... τὸ Δυσπόντιον κατὰ τὴν ὁδὸν τὴν ἐξ Ἡλίδος εἰς Ὀλυμπίαν ἐν πεδίῳ κείμενον» βλ. Στράβων VIII, 3, 10.3, 32. (= Baladié, ὁ.π. 268-269). Βλ. ἐπίσης: W. Kendrick Pritchett, *Studies in Ancient Greek Topography III* (1980) (Roads), Classical Studies τόμ. 22, 266-269.

3. Τὰ λιμάνια τῆς Κυλλήνης καὶ τῆς Φειᾶς συνδέονταν μὲ δρόμο μὲ τὴν Ἡλίδα καὶ τὴν Ὀλυμπία ἀντίστοιχα, ἐνῶ ἄλλος δρόμος πού διερχόταν ἀπὸ τὸ Ἐπιτάλιο διευθυνόταν στὰ νότια, τὴν Κυπαρισσία, τὴν Πύλο καὶ τὴν Μεθώνη βλ. Baladié, ὁ.π. 275. Γιὰ τὸ ὁδόσημο πού βρέθηκε στὸ Ἐπιτάλιο βλ. Π. Θέμελη, Τὸ μιλιάριον τοῦ Ἐπιταλίου, *AEphem* 1969, Ἀρχαιολογικά χρονικά, 16-17, εἰκ. 1. Τὸ ὁδόσημο ρωμαϊκῶν χρόνων πού ἐντοπίσθηκε στὴ θέση Μπιμπίκου (κτῆμα Γ. Καλδέλη), στὴ διασταύρωση τῶν δρόμων Φιγαλείας-Κάτω Χωριῶν (αὐτοψία Μάιος '89) δίνει νέα στοιχεῖα γιὰ τὸ ὀδικὸ δίκτυο τῆς περιοχῆς καὶ θὰ ἀποτελέσει ἀντικείμενο ἰδιαίτερης μελέτης.

4. Γιὰ τὴν ἀνάπτυξη τῆς βιοτεχνίας, τῆς κλωστοῦφαντουργίας, τῆς ἀρωματοποιίας, τῆς ἐλαιουργίας, οἰνοποιίας, βυρσοδεψίας, ναυπηγικῆς κλπ. στὴν Ἡλεία κατὰ τὴν ἀρχαία ἐποχὴ βλ. Ἀθ. Κανελλόπουλου, Ἡ Ἡλεία καὶ βιομηχανία κατὰ τὴν ἀρχαιότητα, *Πρακτικά τοῦ Β' Συνεδρίου Ἡλείακων Σπουδῶν* (Ἀθήνα 1989) 129-154.

5. Βλ. Ν. Δεπάστα, Οἱ Ἡλεῖοι κατὰ τὴν διάρκειαν τῆς Ρωμαιοκρατίας καὶ ἐπὶ τῶν πρώτων Χριστιανῶν αὐτοκρατόρων (168 π.Χ. - 522 μ.Χ.), *Ἐπετηρὶς Ἐταιρείας Ἡλείακων Μελετῶν* 5, 1987-1988, 5.



Εικόνα 1. Χάρτης της παλαιοχριστιανικής Ἡλείας.

ἀπὸ τοὺς κατακτητὲς χάρη στὰ ἱερά της καὶ στὴν τέλεση ἐκεῖ τῶν Ὀλυμπιακῶν ἀγῶνων, ἀλλὰ καὶ ἐξαιτίας τοῦ γεγονότος ὅτι οἱ Ἡλείοι δὲ βοήθησαν ἐγκαίρως τὸ στρατὸ τῆς Ἀχαϊκῆς Συμπολιτείας ἐναντίον τῶν Ῥωμαίων. Ὁ Ῥωμαῖος Mummius ποὺ κατέβαλε τὴν ἀντίσταση τῆς Συμπολιτείας καὶ ἰσοπέδωσε τὴν Κόρινθο, ἀφιέρωσε εὐθὺς μετὰ τὴν νίκη του ἀσπίδες στὴ ζωφόρο τοῦ ναοῦ τοῦ Ὀλυμπίου Διὸς καὶ τιμήθηκε ἀπὸ τοὺς Ἡλείους με ἀνδριάντα<sup>6</sup>. Εὐθὺς μετὰ τὸ 146 οἱ Ἡλείοι ἐπέτυχαν νὰ προσαρτήσουν τὴν Τριφυλία καὶ τὸ Σαμικὸ στὴν Ἡλιδα, ἀποτελέσαν ὀργανικὸ τμῆμα τῆς ἐπαρχίας Ἀχαΐας<sup>7</sup>, κατέβαλαν στοὺς Ῥωμαίους τὸν ἔγγειο φόρο καὶ εἶχαν τὸ δικαίωμα κοπῆς νομισμάτων. Ἡ βουλή τῶν Ἡλείων λειτούργησε ὡς τὰ μέσα περίπου τοῦ 3ου αἰ. μ.Χ., ὅπως προκύπτει ἀπὸ ἐπιγραφικὲς μαρτυρίες. Οἱ Ῥωμαῖοι αὐτοκράτορες, Αὐγούστος, Τιβέριος, Νέρων, Τραϊανός, Ἀδριανός, ἔλαβαν μέτρα ὑπὲρ τοῦ ἱεροῦ τῆς Ὀλυμπίας, ἐνῶ ὁ Νέρων ἐπισκέφτηκε τὴν Ὀλυμπία περὶ τὸ 66–67 μ.Χ. καὶ ἔλαβε μέρος στοὺς ἀγῶνες. Κατὰ τὴν ἐποχὴ τοῦ Καρακάλλα (211–217), ἀναπτύχθηκε ἡ Ἡλις λόγω

τῶν προνομίων ποὺ δόθηκαν στοὺς κατοίκους<sup>8</sup>. Κατὰ τὶς μεταρρυθμίσεις τοῦ Διοκλητιανοῦ ἡ Ἡλις ὡς τμῆμα τῆς ἐπαρχίας Ἀχαΐας, περιέρχεται διαδοχικὰ στὴ διοίκηση τοῦ Γαλερίου, τοῦ Λικινίου καὶ τοῦ Κωνσταντίνου.

Ἡ Ἡλεία κατὰ τὴν ἐποχὴ ποὺ ἐξετάζεται ἐδῶ καὶ ἤδη ἀπὸ τὸ ἔτος 395 μ.Χ., ἀποτελεῖ τμῆμα τῆς ἐπαρχίας Ἀχαΐας καὶ ἀνήκει στὸ Ἀνατολικὸ Ἰλλυρικὸ μετὰ τὸ χωρισμὸ τοῦ Ῥωμαϊκοῦ κράτους. Πρωτεύουσα τῆς ἐπαρχίας ἦταν ἡ Κόρινθος με διοικητὴ ἀνθύπατο ποὺ ὑπαγόταν ἄμεσα στὸν αὐτοκράτορα. Στὸν ἐκκλησιαστικὸ τομέα πρωτεύουσα τῆς μητροπόλεως τῆς ἐπαρχίας Ἀχαΐας ἦταν ἡ Κόρινθος ποὺ εἶχε ἄμεση ἐξάρτηση ἀπὸ τὸ μητροπολίτη Θεσσαλονίκης<sup>9</sup>. Ἀνάμεσα στὶς πόλεις ποὺ περιλαμβάνονται στὸν Συνέκδημο τοῦ Ἱεροκλέους καὶ ἀνήκουν στὸν ἐξεταζόμενον χῶρο, εἶναι ἡ Ἡλις<sup>10</sup> καὶ ἡ Φιγάλεια<sup>11</sup>. Ἡ πληροφορία αὐτὴ ἐνισχύεται ἀπὸ τὸ γεγονὸς ὅτι στὴν Σύνοδο τῆς Σαρδικῆς (343 ἢ 347) συμμετεῖχε ὁ ἐπίσκοπος Ἡλιδος Διονύσιος<sup>12</sup>. Οἱ συγκλίνουσες αὐτὲς μαρτυρίες ἐπιτρέπουν νὰ ὑποθέσουμε ὅτι κατὰ τὸν 4ο αἰ. μ.Χ. ἡ Ἡλις πρέπει νὰ ἦταν ἔδρα ἐπισκόπου καὶ προφανῶς «πόλις».

Ἡ περιοχὴ τῆς Ἡλείας μετὰ τὴ δοκιμασία ἀπὸ τὶς ἐπιδρομὲς τῶν Ἑρούλων στὴν Πελοπόννησο κατὰ τὰ τέλη τοῦ 3ου μ.Χ. αἰ., ἀνασυγκροτεῖται καὶ ἀναπτύσσεται<sup>13</sup>. Ὁ αὐτοκράτορας Ἰουλιανὸς συνέβαλε με τὴν πολιτικὴ του στὴν ἀνασυγκρότηση κατὰ τρόπο ἀποφασιστικὸ. Ἀπὸ ἐπιστολὴ τοῦ Ἰουλιανοῦ, τῆς ὁποίας ὅμως ἡ γνησιότητα ἀμφισβητεῖται, προκύπτει ὅτι περὶ τὰ μέσα τοῦ 4ου αἰ. μ.Χ., οἱ κάτοικοι τῆς Ἡλείας δὲν πλήρωναν εἰσφορὰ γιὰ

6. Δεπάστα, ὁ.π. 9.

7. Γιὰ τὴν κατάσταση στὴν Ἑλλάδα ἀπὸ τὴν ἐποχὴ τῆς Ῥωμαϊκοκρατίας ὡς τὴν ἴδρυση τῆς ἐπαρχίας Ἀχαΐας βλ. R. Bernhardt, *Der Status des 146 v. Chr. unterworfenen Teils Griechenlands bis zur Einrichtung der Provinz Achaia*, *Historia* 26, 1977, 62–73.

8. Δεπάστα, ὁ.π. 17.

9. A. Bon, *Le Péloponnèse byzantin jusqu'en 1204* (Paris 1951) 3–8.

10. Συνέκδημος Ἱεροκλέους, 648<sup>2</sup> [ἐκδ. E. Honigmann, *Le Synekdèmos d'Hiérokles et l'opuscule géographique de Georges de Chypre* (Bryxelles 1939)].

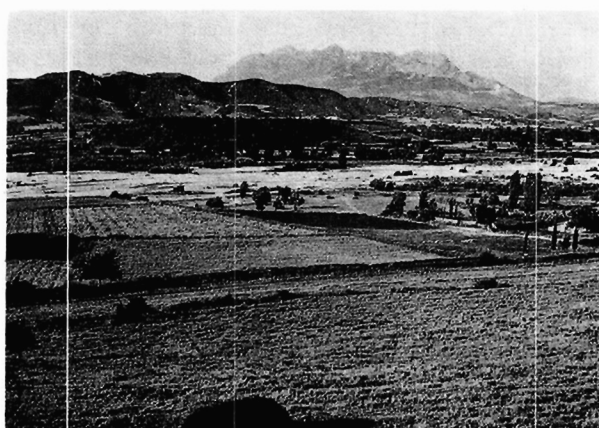
11. Συνέκδημος Ἱεροκλέους, 647<sup>13</sup> (Φιάλεια).

12. "Dionysius ab Achaja de Elide" βλ.: J. D. Mansi, *Sacrorum consiliorum nova et amplissima collectio* III (Φλωρεντία 1759, ἀνατύπωση 1901), στ. 38. Ἀγνῆς Βασιλικοπούλου-Ἰωαννίδου, Ἡ Ἐπισκοπὴ Ὠλένης-Βολαιίνης κατὰ τὴν Βυζαντινὴν περίοδον, *Πρακτικὰ τοῦ Α' Συνεδρίου Ἡλειακῶν Σπουδῶν* (Ἀθήνα 1980) 250.

13. Bon, *Péloponnèse* 13.



Εικόνα 2. Ἀρχιτεκτονικὸ μέλος ἀπὸ τὴν ἀρχαία Φιγαλεία.



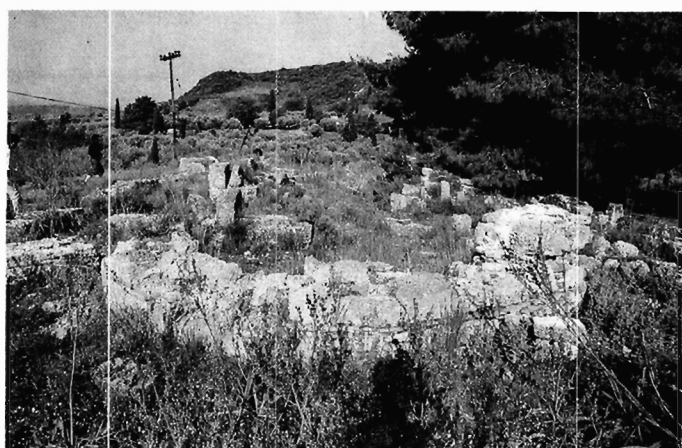
Εικόνα 3. Ἡ περιοχή τῆς ἀρχαίας Πύλου.



Εικόνα 5. Τὸ παλαιοχριστιανικὸ ψηφιδωτὸ τῆς ἀρχαίας Ἡλίδος.



Εικόνα 6. Τὸ παλαιοχριστιανικὸ ψηφιδωτὸ στὴ θέση Στρογγυλάδι Λεπρέου.



Εικόνα 4. Τὰ ἔρείπια τῆς παλαιοχριστιανικῆς βασιλικῆς τῆς Σκιλλουντίας.



Εικόνα 7. Ἡ παλαιοχριστιανικὴ βασιλικὴ τῆς Ὀλυμπίας.

την τέλεση τῶν Ἴσθμίων, ἐπειδὴ διοργάνωναν τοὺς δικοὺς τοὺς πανελλήνιους ἀγῶνες<sup>14</sup>. Γεγονότα ποὺ ἐπηρεάσαν ἄμεσα τὶς ἐξελίξεις στὸν ἠλιακὸ χῶρο ἦταν ἡ κατάργηση τῶν Ὀλυμπιακῶν ἀγῶνων ἀπὸ τὸν Θεοδόσιο Α΄ τὸ 393 μ.Χ. καὶ ἡ ἐπίθεση τῶν Γότθων στὴν Πελοπόννησο περὶ τὸ 396–397 μ.Χ.<sup>15</sup>. Παρὰ τὶς φοβερὲς δηλώσεις ποὺ ὑπέστη ἡ περιοχή, θεωρεῖται πιθανὸ ὅτι ἡ Ὀλυμπία δὲν καταστράφηκε κατὰ τὴ γοτθικὴ ἐπιδρομὴ<sup>16</sup>. Κατὰ τὸν 5ο αἰ. μ.Χ. ὁ Θεοδόσιος Β΄ (408–450), παίρνει μέτρα γιὰ τὴν ἀνακούφιση τῶν δοκιμασμένων κατοίκων τῆς Ἀχαΐας, μειώνοντας στὸ 1/3 τὶς φορολογικὲς ὑποχρεώσεις τῆς ἐπαρχίας, ἐνῶ τὸ 435 μ.Χ. νομοθετεῖ τὴν κατάργηση τῶν ἐθνικῶν ναῶν καὶ ἱερῶν καὶ τὴ μετατροπὴ τους σὲ χριστιανικοὺς<sup>17</sup>. Κατὰ τὸν 6ο αἰ. μ.Χ. τὰ βαρβαρικὰ φύλα ποὺ φθάνουν ὡς τὸν Ἴσθμὸ τῆς Κορίνθου, ὑποχρεώνουν τὸν Ἰουστινιανὸ νὰ προστατεύσει τὴν περιοχή μὲ τείχη. Ἔτσι τειχίζεται ἡ Κόρινθος καὶ ὁ Ἴσθμός<sup>18</sup>. Ἡ σλαβικὴ παρουσία κατὰ τὰ τέλη τοῦ 6ου μ.Χ. αἰ. στὴν Πελοπόννησο, φαίνεται ὅτι ἀποτελέσει ὀρόσημο καὶ γιὰ τὴν περιοχή τῆς Ἡλείας, ὅπου ἀπαντοῦν τοπωνύμια σλαβικῆς προέλευσης<sup>19</sup>, ἐνῶ ἔχουν ἐντοπισθεῖ καὶ σλαβικοὶ τάφοι στὴν περιοχή τῆς Ὀλυμπίας<sup>20</sup>. Ἐξάλλου ἄμεση ἐπίδραση στὴν ἐξέλιξη τῆς Ἡλείας εἶχαν οἱ σφοδροὶ σεισμοὶ τοῦ 4ου καὶ ἰδιαίτερα τοῦ 6ου αἰ. (522 καὶ 551).

Ἀπὸ τὶς πηγὲς ποὺ ἀναφέρονται στὴν Ἡλεία τῆς πρωτοβυζαντινῆς περιόδου, μεταξὺ τῶν ὁποίων συγκαταλέγονται τὰ ὀδοιπορικὰ κείμενα, τὸ Γεωγραφικὸ Λεξικὸ τοῦ Στεφάνου Βυζαντίου καὶ ὁ Συνέκδημος τοῦ Ἱεροκλέους, μόνον ἡ τελευταία ἀποτελεῖ πηγὴ ἀξιόπιστη, ὅταν συμπληρώνεται καὶ ἀπὸ ἄλλες μαρτυρίες (Πρακτικὰ Συνόδων κλπ.). Πάντως ἀπὸ τὶς πόλεις ποὺ μνημονεύονται στὸν Συνέκδημο, δὲ γίνεται φανερό ἂν πρόκειται γιὰ ἀστικά κέντρα, ἀπλοὺς οἰκισμοὺς, κάστρα ἢ χωριά<sup>21</sup>. Εἶναι φανερό ὅτι βασικὴ προϋπόθεση γιὰ τὴ μελέτη τῆς Ἡλείας κατὰ τὴν περίοδο αὐτὴ εἶναι ἡ συστηματικὴ ἀρχαιολογικὴ ἔρευνα μὲ σκοπὸ τὴν ἐξακρίβωση τῶν μαρτυριῶν τῶν πηγῶν, ποὺ εἶναι καὶ ὀλιγάριθμες καὶ φειδωλὲς σὲ πληροφορίες.

Ἐκτὸς ἀπὸ τὴν Ἡλιδα καὶ τὴν Φιγάλεια ποὺ ὅπως ἀναφέρθηκε μαρτυροῦνται καὶ ἀπὸ τὸν Συνέκδημο, ἐντοπίζονται ἀρχαιολογικὰ καὶ ἄλλοι οἰκισμοὶ μικρότεροι ἢ μεγαλύτεροι, ἀστικοὶ ἢ ἀγροτικοί, γιὰ τοὺς ὁποίους ὅμως δὲν ἔχουμε καμία γραπτὴ πληροφορία. Ἡ ἐπισήμανση ἐρειπίων παλαιοχριστιανικῶν βασιλικῶν σὲ θέσεις ποὺ δὲ μαρτυροῦνται ἀπὸ γραπτὲς πηγές, μολονότι δὲν ἀρκεῖ γιὰ

τὸ χαρακτηρισμὸ τους ὡς πόλεων, ἀποτελεῖ ὡστόσο ἔνδειξη γιὰ οἰκιστικὴ ἐγκατάσταση.

Τὰ κυριότερα γνωστὰ κέντρα τῆς παλαιοχριστιανικῆς Ἡλείας εἶναι τὰ ἀκόλουθα:

Ἡ Ἡλις μαρτυρεῖται ἀπὸ τὸν Συνέκδημο τοῦ Ἱεροκλέους<sup>22</sup>, τὴν Tabula Peutingeriana<sup>23</sup>, τὴν Κοσμογραφία τοῦ Ἀνωμένου Ραυέννης<sup>24</sup>, τὰ Γεωγραφικὰ τοῦ Γουϊδωνος<sup>25</sup> καὶ τὸν Στέφανο Βυζάντιο<sup>26</sup>.

14. Ἰουλιανός, σ. 223 (ἔκδ. J. Bidez, *L'empereur Julien, Oeuvres complètes*, τ. Α΄ μέρ. Β΄, Παρίσι 1960). «Τετάρων γὰρ ὄντων, ὡς ἴσμεν, τῶν μεγίστων καὶ λαμπροτάτων ἀγῶνων περὶ τὴν Ἑλλάδα, Ἡλεῖοι μὲν Ὀλύμπια, Δελφοὶ δὲ Πύθια, καὶ τὰ ἐν Ἴσθμῳ Κορίνθιοι, Ἀργεῖοι δὲ τὴν τῶν Νεμέων συγκροτοῦσι πανήγυριν».

15. Bon, *Péloronnèse* 6, 14, βλ. Ζώσιμος, V, 7, 1 (ἔκδ. Fr. Pachoud, *Zosime, Histoire nouvelle*, τόμ. III, Παρίσι 1986).

16. E. X. Χρυσοῦ, Οἱ Βησιγότθοι στὴν Πελοπόννησο (396–397 μ.Χ.), *Πρακτικὰ Β΄ Διεθνoῦς Συνεδρίου Πελοποννησιακῶν Σπουδῶν*, τόμ Β΄ (Ἀθήνα 1981–82) 186, σμ. 3.

17. Codex Theodosianus XVI, 10, 25 [435 Nov. 14] (ἔκδ. Th. Mommsen – P. M. Meyer, *Berolini* 1905, I, μέρ Β΄, 905).

18. Bon, *Péloronnèse* 15. Γιὰ τὰ ἀμυντικὰ ἔργα τοῦ Ἰουστινιανοῦ στὴν ἐπαρχία Ἀχαΐας βλ. T. E. Gregory, *Fortification and Urban Design in early Byzantine Greece* (στὸ *City, Town and Countryside in the early Byzantine era*, New York 1982) 43–64.

19. M. Vasmer, *Die Slaven in Griechenland* (Βερολίνο 1941) (ἀνατύπωση Λιψία 1970) 140–149.

20. Ν. Γιαλοῦρη, Ὀλυμπία, Φειά, Λεχαινά, Πλατιάνα, Πλάτανος, ἄλλοι χῶροι (Νεράϊδα, Σαλμώνη, Καυκανιά, Μπρούμα), *ADelt* 16, 1960, Β, 125–126. Sp. Vryonis, The Evolution of Slavic Society and the Slavic Invasions in Greece, *Hesperia* 50 (1981) 380. Maria Nystazopoulou-Pelekidou, Les Slaves dans l'empire byzantin, *17th International Congress of Byzantine Studies* (Major Paper) (Οὐάσιγκτον 1986) 354. Γιὰ τὴ διείσδυση τῶν Σλάβων στὴν Ἀργολίδα βλ. P. A. Yannopoulos, La Pénétration Slave en Argolide, *BCH Supplementum VI* (Etudes Argiennes) (Paris 1980) 323–371, βλ. καὶ Sp. Vryonis, The Slavs in byzantine Greece and the slavic Pottery found at Olympia, *17th International Byzantine Congress, 1986, Abstracts of short Papers* (Washington 1986) 380–381 καὶ Φ. Μαλιγκοῦδη, *Οἱ Σλάβοι στὴ μεσαιωνικὴ Ἑλλάδα* (Θεσσαλονίκη 1988).

21. Γ. Λάββα, Οἱ πόλεις τῶν «Χριστιανικῶν Βασιλικῶν»: Μιὰ συμβολὴ στὴν πολεοδομία τοῦ Ἀνατολικοῦ Ἰλλυρικοῦ, *Εἰσηγήσεις τοῦ Δεκάτου Διεθνoῦς Συνεδρίου Χριστιανικῆς Ἀρχαιολογίας* (Ἑλληνικὰ παράρτημα 26) (Θεσσαλονίκη 1980) 423.

22. Συνέκδημος Ἱεροκλέους, 648<sub>2</sub> (Ἡλις).

23. Tab. Peut. 582 (Netide) (ἔκδ. K. Miller, *Itineraria Romana. Römische Reisewege an der Hand der Tabula Peutingeriana*, Στουτγάρδη 1916).

24. Geogr. Rav. 22<sub>5</sub> (Etide civitas) (ἔκδ. J. Schnetz, *Ravennatis Anonymi Gostographia et Guidonis Geographica*, Λιψία 1940).

25. Guido 111<sub>25</sub> (Eytide) (ἔκδ. J. Schnetz, Λιψία 1940).

26. Στεφάνου Βυζαντίου Ἐθνικὰ (Ἡλις, πόλις) (ἔκδ. A. Meineke, Βερολίνο 1849, φωτοτ. ἀνατύπ. Γκράτς 1958). Ἡ πόλη ἀναφέρεται ἀπὸ τὸν Θεμίστιο, τὸ λεξικογράφου Ἡσύχιου καὶ μνημονεύεται στὴν Χρηστομάθεια τοῦ Στράβωνος VIII, 18, σ. 582 (ἔκδ. C. Müller, *Geographi Graeci Minores II*, Παρίσι 1861).

Βρίσκεται σε θέση επίκαιρη στην άριστερη όχθη του ποταμού Πηνειού και έχει ως ζωτική οικονομική περιφέρεια τη γύρω πεδινή περιοχή. Καλό οδικό δίκτυο την συνδέει με τους κυριότερους οικισμούς της Ήλειας και της Αχαΐας, όπως την Όλυμπια, την Δύμη, αλλά και το επίνειό της την Κυλλήνη. Η ακρόπολη της αρχαίας πόλης βρισκόταν στο λόφο "Άγιος Ιωάννης, ενώ στα βορειοδυτικά υψωνόταν ή "Αγορά και το Θέατρο<sup>27</sup>. Στη νότια στοά της αρχαίας αγοράς βρέθηκε ψηφιδωτό δάπεδο με γεωμετρικά σχέδια που χρονολογείται στο β' μισό του 5ου αι. μ.Χ. και ανήκει πιθανότατα σε παλαιοχριστιανική βασιλική διαμορφωμένη σε τμήμα του έσωτερικού χώρου της στοάς<sup>28</sup>. Νοτιοανατολικά του Θεάτρου εντοπίστηκε κιβωτιόσχημος τάφος παλαιοχριστιανικής εποχής<sup>29</sup>. Ο αριθμός των χριστιανικών επιγραφών<sup>30</sup> που προέρχονται από την "Ηλιδα μαρτυρεί την παρουσία χριστιανών από νωρίς στη θέση αυτή. Δεν είναι τυχαίο άλλωστε ότι επίσκοπος "Ηλιδος μαρτυρείται ήδη περι τα μέσα του 4ου αι. Έξάλλου ή εύρεση νομισμάτων από την εποχή της ρωμαιοκρατίας ως και την εποχή του Θεοδοσίου Β', καθώς και θησαυρού νομισμάτων εποχής Ίουστίνου Β', του οποίου ή απόκρυψη τοποθετείται μετά το 578<sup>31</sup>, αποτελούν ένδειξεις για την οικονομική κατάσταση των κατοίκων της περιοχής, ενώ όριοθετούν έμμεσα τα χρονικά πλαίσια της ζωής του οικισμού που συνεχίζεται κατά τη ρωμαϊκή εποχή ως τα τέλη του 6ου μ.Χ. αι.

"Άλλο οικιστικό κέντρο αποτέλεσε ή Πύλος. Η θέση της βρίσκεται στο λόφο της Αρμάτοβας, όπου τοποθετείται ή αρχαία ήλειακή Πύλος, ακριβώς στη συμβολή των ποταμών Πηνειού και Λάδωνα, σε περιοχή πεδινή και εύφορη<sup>32</sup>. Τα αρχαιολογικά εύρηματα στη θέση αυτή στηρίζουν την υπόθεση ότι ή κατοίκηση ήταν συνεχής ως την παλαιοχριστιανική αλλά και τη βυζαντινή περίοδο<sup>33</sup>. Την Πύλο κατά την πρωτοβυζαντινή περίοδο, σύμφωνα με τα ανασκαφικά εύρηματα, την αποτελούσαν πολλοί γειτονικοί οικισμοί, των οποίων όμως ό πυρήνας δεν είναι δυνατόν να προσδιορισθεί με ακρίβεια: ως παλαιοχριστιανικές μπορούν να θεωρηθούν οί θέσεις Σούλι, "Άγιος Ήλιος, Κεραμιδιά, Παναγούλα, Ξενιές, Βίγλα, "Άγιος Αθανάσιος, που εκτείνονται γύρω από το χωριό "Αγραπιδοχώρι<sup>34</sup>. Έχει διατυπωθεί έξάλλου ή άποψη ότι τα αρχιτεκτονικά μέλη που προέρχονται από τη θέση "Άγιος Ήλιος πρέπει να συνδέονται με την ύπαρξη εκκλησίας στη θέση αυτή, καθώς και νεκροταφείου ύστερορωμαϊκών και παλαιοχριστιανικών χρόνων<sup>35</sup>.

Οικιστική έγκατάσταση παλαιοχριστιανικών χρόνων μαρτυρείται και στην περιοχή της αρχαίας

27. Η Ήλις βρισκόταν στην άριστερη όχθη του Πηνειού μεταξύ των χωριών Παλαιόπολις, Καλύβια και Μπουχιώτη, βλ. Boblaye, *Expédition*, 122. Curtius, *Peloponnesos II*, 22-23. Baladié, *Le Péloponnèse de Strabon*, 59-62. Για την αρχαία πόλη της Ήλιδος και την τοπογραφία της βλ. τη σημαντική μελέτη του Fr. Tritsch, *Die Agora von Elis und die altgriechische Agora*, *ÖJh* 37, 1932, 64-105. Βλ. επίσης Ν. Γιαλούρη, "Ανασκαφή Ήλιδος, *Prakt* 1972, 139-142, όπου και σχεδιάγραμμα της πόλης κατά την κλασική και την ύστερη ρωμαϊκή εποχή. Ν. Yalouris, *Elis*, στο *The Princeton Encyclopedia of Classical Sites* (Princeton 1976) 299-300.

28. Για το ψηφιδωτό δάπεδο που ανήκει πιθανότατα στο κεντρικό κλίτος παλαιοχριστιανικής βασιλικής της Ήλιδος και χρονολογείται στο δεύτερο ήμισυ του 5ου μ.Χ. αι., εξαιτίας της όμοιότητάς του με ανάλογο ψηφιδωτό της βασιλικής της Κνωσού στην Κρήτη, βλ. την παράθεση όλης της σχετικής βιβλιογραφίας Π. "Ασημακοπούλου-Ατζακά, *Σύνταγμα των παλαιοχριστιανικών ψηφιδωτών δαπέδων της Ελλάδος, II Πελοπόννησος - Στερεά Ελλάδα* [Βυζαντινά Μνημεία 7] (Θεσσαλονίκη 1987) 90-91, πίν. 126 α-127 β.

29. Ν. Γιαλούρη, "Αρχιότητες και μνημεία της Ήλειας, *ADelt* 21, 1966, Β, Χρον., 208, πίν. 149 α-β.

30. Οί περισσότερες χριστιανικές επιγραφές που βρέθηκαν στην Ήλιδα δημοσιεύθηκαν στο *CIG* (Corpus Inscriptionum Graecarum) ή *SEG* (Supplementum Epigraphicum Graecum) ή στο *ÖJh* 14, 1911, Beiblatt, και επαναδημοσιεύθηκαν από τον R. Fleischer, *Epigraphisches aus Elis*, *ÖJh* 46, 1961-1963, Beiblatt, άρ. 2, άρ. 3 (;) άρ. 4, άρ. 5, άρ. 6 κ.ά. Βλ. επίσης, D. Feissel - A. Philippidis-Braat, *Inventaires en vue d'un recueil des inscriptions historiques de Byzance, III Inscriptions du Péloponnèse (à l'exception de Mistra)*, *TravMem* 9, 1985, άρ. 149\*-152\*, σ. 373. Για την επιτύμβια επιγραφή (άρ. 3 Fleischer = άρ. 149\* Feissel) της Αδρηλίας Ζωσίμης βλ. J. et L. Robert, *REG* 74, 1966, 213. Για την επιγραφή βλ. επίσης I. Barnea, *L'Épigraphie chrétienne de l'Illyricum oriental, Εισηγήσεις του Δεκάτου Διεθνούς Συνεδρίου Χριστιανικής Αρχαιολογίας* (Θεσσαλονίκη 1980) 464-465.

31. Μάντω Καραμεσίνη-Οικονομίδου, *Νομίσματα ανασκαφών Ήλιδος*, *AEphem* 1963, 78-79. "Αννας Αβραμέα, *Νομισματικοί «Θησαυροί» και μεμονωμένα Νομίσματα από την Πελοπόννησο (Στ'-Ζ' αι.)*, *Σύμμεικτα* 5, 1983, 66, άρ. 32.

32. Η ταύτιση της αρχαίας ήλειακής Πύλου με τα έρείπια στο λόφο Αρμάτοβα στους πρόποδες του χωριού "Αγραπιδοχωρίου έχει πιστοποιηθεί. Για την παλαιότερη βιβλιογραφία σχετικά με την Πύλο βλ.: E. Meyer, *RE* XXIII<sub>2</sub>, 1959, 2131-2133 § 3. Baladié, *Le Péloponnèse de Strabon*, 59-60, 130, 352, πίν. VI<sub>2</sub>. Το σύνολο των ανασκαφικών εύρημάτων και παραπομπές στις προγενέστερες έρευνες στην περιοχή περιλαμβάνονται στο έργο του J. E. Coleman, *Excavations at Pylos in Elis*, *Hesperia supplement* 21, 1986.

33. Coleman, *ό.π.* 139-148, 150-151.

34. American School of Classical Studies, *ADelt* 23, 1968, Β<sub>1</sub>, 174-177. F. W. Hamdorf, *Deutsches Archäologisches Institut*, *ADelt* 23, 1968, Β<sub>1</sub>, 185. L. Beschi, *Scuola Archeologica Italiana*, *ADelt* 23, 1968, Β<sub>1</sub>, 191.

35. *ADelt* 23, 1968, Β<sub>1</sub>, 176, και πίν. 130 b.

Ἰολυμπίας<sup>36</sup>. Ὁ οἰκισμὸς σύμφωνα μὲ τὰ εὐρήματα ἐκτεινόταν στὸ χῶρο γύρω ἀπὸ τὴν Ἰολυμπία, ὅπως στὸ Φραγκονήσι νότια τοῦ χωριοῦ Μιράκα, στὴ θέση Πανούκλα βορειοδυτικὰ τοῦ χωριοῦ Φλόκα, στὸ ὕψωμα Ἅγιος Ἡλίας καὶ σὲ ἄλλες μικρότερες θέσεις<sup>37</sup>. Μέσα στὸ χῶρο τῆς ἀρχαίας Ἰολυμπίας, ἔξω ἀπὸ τὸ δυτικὸ τοῖχο τῆς Ἄλτεως, τὸ λεγόμενον ἐργαστήριον τοῦ Φειδία μετατράπηκε σὲ παλαιοχριστιανικὴ βασιλικὴ στὶς ἀρχές τοῦ 5ου αἰ. μ.Χ.<sup>38</sup>. Ἀκόμη στὸ χῶρο τοῦ Νέου Μουσείου Ἰολυμπίας βρέθηκαν κεραμοσκεπεῖς ταφαι παλαιοχριστιανικῶν χρόνων<sup>39</sup>, ἐνῶ βόρεια τοῦ Πρυτανείου ἔχει ἐντοπισθεῖ κτήριον ρωμαϊκῆς ἐποχῆς ποῦ ὑπέστη μετασκευὴς δύο τουλάχιστον φορὲς μεταξὺ τοῦ 4ου καὶ 6ου αἰ. μ.Χ.<sup>40</sup>. Οἱ μαρτυρίες τῶν χριστιανικῶν ἐπιγραφῶν τῆς βασιλικῆς<sup>41</sup> καθὼς καὶ τὰ νομίσματα καὶ οἱ θησαυροὶ νομισμάτων (ἀπὸ τὴν ἐποχὴ τοῦ Μ. Κωνσταντίνου καὶ τῶν διαδόχων του ὡς καὶ τὴ βασιλεία τοῦ Φωκά)<sup>42</sup>, ὑποδηλώνουν κατὰ τρόπο σαφῆ τὴν οἰκονομικὴ κατάστασιν τῶν κατοίκων, ἀλλὰ συγχρόνως φανερῶνουν καὶ τὴν τάσιν ὀρισμένων γαιοκτημόνων γιὰ ἀποθησαύριση.

Οἰκιστικὲς θέσεις, σύμφωνα μὲ τὶς συγκλίνουσες πληροφορίες τῶν πηγῶν καὶ τῶν ἀρχαιολογικῶν εὐρημάτων, ἐντοπίζονται: α) Στὴ θέση «Φραγκοκκλησιά» βορειοανατολικὰ τοῦ ἀρχαίου Σαμικοῦ, ὅπου ἐπισημάνθηκαν ἴχνη κτισμάτων καὶ ἀπόληξη πλινθοπερίβλητου παραθύρου παλαιοχριστιανικῶν χρόνων<sup>43</sup>. Ὑπενθυμίζεται ὅτι στὴν ἴδια τοποθεσία στὴ θέση «Τάβλα» Σαμικοῦ, βρέθηκε θησαυρὸς ἀπὸ χάλκινες ὑποδιαίρεσεις (minimi)<sup>44</sup>. β) Στὸ χωριὸ Σκιλλουντία (πρῶν Μάζι) καὶ στὴ θέση «Κόκκινη Ἐκκλησιά», πολὺ κοντὰ στὸν ἀρχαῖο οἰκισμὸ ποῦ σύμφωνα μὲ τὸν Meyer ταυτίζεται μὲ τὸ ἀρχαῖο Αἰ-πυ<sup>45</sup>, ἐντοπίσθηκαν ἐρείπια τρίκογχης παλαιοχριστιανικῆς βασιλικῆς 5ου–6ου αἰ. μ.Χ. κτιστὸ σύνθρονο<sup>46</sup>. γ) Στὸ Λέπρεο (πρῶν Στροβίτσι) καὶ κοντὰ στὴν ἀκρόπολιν τῆς ἀρχαίας πόλης στὴ θέση «Στρογγυλάδι», ἐπισημάνθηκε τοῖχος ποῦ ὀρίζει πλευρὰ παλαιοχριστιανικοῦ ψηφιδωτοῦ δαπέδου<sup>47</sup>. δ) Στὸ Ἀνήλιο (πρῶν Γκλάτσα), περιοχῆς Κακοβάτου, ὑπάρχει ὁ ναὸς τῆς Μεταμορφώσεως τοῦ Σωτήρος τοῦ ὁποίου τὰ θεμέλια χρονολογοῦνται στὴν παλαιοχριστιανικὴ περίοδο<sup>48</sup>, ὅπως συνάγεται καὶ ἀπὸ τὰ κατεσπαρμένα ἀρχιτεκτονικὰ μέλη. ε) Στὸ δρόμο ἀπὸ Λαμπέτι Πύργου πρὸς Ἄμπουλα κοντὰ σὲ ρωμαϊκὸ νεκροταφεῖο ὑπάρχουν ἀρχιτεκτονικὰ μέλη ποῦ ἀνήκουν πιθανὸν σὲ παλαιοχριστιανικὴ βασιλική<sup>49</sup>. στ) Στὴν Ἄνω Φιγάλεια (πρῶν Παύλιτσα), ὅπου τοποθετεῖται ἡ ἀρχαία πόλις Φιγαλία<sup>50</sup>

ποῦ μαρτυρεῖται ἀπὸ τὸν Πανσανία, τὸν Στέφανο Βυζάντιο καὶ τὸν Συνέκδημο τοῦ Ἱεροκλέους<sup>51</sup>, ὑπάρχουν ἐνδείξεις γιὰ οἰκιστικὴ ἐγκατάστασιν κατὰ τὴν παλαιοχριστιανικὴ περίοδο· ἀπὸ τὴν ἔκθεσιν

36. Ἡ Ἰολυμπία μαρτυρεῖται καὶ στὶς πηγές τοῦ 4ου καὶ 5ου αἰ. ὅπως στὴν Tabula Peutingeriana (Tab. Peut. 582), στὴν Κοσμογραφία τοῦ Ἀωνόμου Ραυέννης (Geogr. Rav. V<sub>22.4</sub>), στὰ Γεωγραφικὰ τοῦ Γουίδωνος (Guido 111<sub>24</sub>) καὶ στὸν Στέφανο Βυζάντιο (Ἰολυμπία, ἢ πρότερον Πίσα), καθὼς καὶ σὲ ἄλλες πηγές τῆς ἴδιας ἐποχῆς (π.χ. Θεμιστιο, Λιβάνιο κλπ.). Γιὰ τὴν ἱστορία καὶ τὴν τοπογραφία τῆς ἀρχαίας πόλης καθὼς καὶ βιβλιογραφία Ν. Yalouris, Olympia, *Princeton Encyclopedia*, 646-650.

37. Βλ.: Σκιᾶ, *AEphem* 1919, 44. Sperling, *AJA* 46, 1942, 83-84. *BCH* 78, 1954, 130. G. Touchais, *BCH* 102, 1978, 681.

38. Γιὰ τὴν παλαιοχριστιανικὴ βασιλικὴ τῆς Ἰολυμπίας καὶ τὴ χρονολόγησίν της καθὼς καὶ ὅλη τὴ σχετικὴ βιβλιογραφία βλ. Π. Βελισσαρίου, Σχόλιον εἰς ἐπιγραφὴν τῆς Βασιλικῆς τῆς Ἀρχαίας Ἰολυμπίας, *Πρακτικὰ τοῦ Α' Συνεδρίου Ἡλειακῶν Σπουδῶν* (Ἀθήνα 1980) 159-166.

39. Ν. Γιαλούρη, *ADelt* 20, 1965, Β<sub>2</sub>, 209. G. Daux, *BCH* 90, 1966, Chroniques, 826.

40. G. Touchais, *BCH* 112, 1988, Chroniques, 632.

41. Γιὰ τὶς ἀναθηματικὲς ἐπιγραφές τῆς βασιλικῆς τῆς Ἰολυμπίας, βλ. Βελισσαρίου, *δ.π.* 162, σημ. 1. Γιὰ τὶς χριστιανικὲς ἐπιγραφές ποῦ βρέθηκαν στὴν Ἰολυμπία βλ.: W. Dittenberger – K. Purgold, *Die Inschriften von Olympia* (Berlin 1896) (= Olympia. Textband V), ἀρ. 705, 706, 812. *CIG* IV, ἀρ. 9293.

42. Δ. Πάλλα, Τὰ ἀρχαιολογικὰ τεκμήρια τῆς καθόδου τῶν βαρβάρων εἰς τὴν Ἑλλάδα, *Ἑλληνικά* 14, 1955, 92. Μάντω Καραμεσίνη-Οικονομίδου, Νομίσματα τοῦ Μουσείου Ἰολυμπίας, *ADelt* 18, 1963, Β<sub>1</sub>, 105. Τῆς ἴδιας, Νομίσματα ἐκ τῆς ἀνασκαφῆς τοῦ νέου Μουσείου τῆς Ἰολυμπίας, *ADelt* 19, 1964, Β<sub>2</sub>, 180. Ἀβραμέα, Θησαυροὶ, *δ.π.* 67, ἀρ. 35.

43. Ἐλένης Παπακωνσταντίνου-Χαρίτου, Περιοχὴ Σαμικοῦ. Ἀρχαιολογικὲς ἐνδείξεις κατοικίσεως στὰ ἱστορικὰ χρόνια. *Ἐπετηρὶς Ἑταιρείας Ἡλειακῶν Μελετῶν* 2, 1983, 302, φωτ. 8. Εἶναι σημαντικό ὅτι τὸ Σαμικὸ ἀναφέρεται κατὰ τὴν πρωτοβυζαντινὴν περίοδο, βλ. Tab. Peut. 582 (Samaco), Geogr. Rav. V 22.3 (Samachon), Guido 111<sub>23</sub> (Psamachon).

44. Ἀβραμέα *Θησαυροὶ* 66, ἀρ. 33.

45. Meyer, *Neue Pelopon. Wand.* 60, βλ. ἐπίσης W. F. Wyatt, Jr, Aipion στὸ *Princeton Encyclopedia* 22. Βλ. καὶ Addendum.

46. Meyer, *Neue Pelopon. Wand.* 45.

47. Ἀσημακοπούλου-Ἀτζακᾶ, *Σύνταγμα* 91, ἀρ. 31.

48. Ν. Γιαλούρη, Ἡλεία, Α', Ἰολυμπία καὶ περιοχὴ αὐτῆς, *ADelt* 19, 1964, Β<sub>2</sub>, 178, πίν. 188 δ. Ροδονίκης Ἐτζεόγλου, Βυζαντινὰ καὶ μεσαιωνικὰ μνημεῖα Πελοποννήσου, *ADelt* 28, 1973, Β<sub>1</sub>, 236.

49. Ν. Γιαλούρη, Ἀρχαιοῦτες καὶ μνημεῖα Ἡλείας, *ADelt* 22, 1967, Β<sub>1</sub>, 208.

50. Γιὰ τὴν ταύτισιν τῆς ἀρχαίας Φιγαλίας μὲ τὸ σημερινὸ χωριὸ Παύλιτσα Ἡλείας βλ. Madeleine Jost, *Sanctuaires et Cultes d'Arcadie* (Paris 1985) 86.

51. Πανσ.: VIII, 39, 5 (ἐκδ. Ν. Δ. Παπαχατζῆ, Πανσανίου Ἑλλάδος Περιήγησις, βιβλία 7 καὶ 8, Ἀρχαῖα καὶ Ἀρκαδικά, Ἀθήνα, Ἐκδοτικὴ Ἀθηνῶν, 1980). Στέφ. Βυζ. βλ. λ. Φιγαλία. Συνέκδημος Ἱεροκλέους 647<sub>13</sub> (Φιάλα).

της οικείας έφορείας κλασικῶν ἀρχαιοτήτων Ὀλυμπίας στό νεκροταφεῖο τοῦ χωριοῦ Ἐνω Φιγά- λεια προκύπτει ὅτι μέσα στόν τάφο οἰκογενείας Π. Γεωργακόπουλου βρέθηκαν τμήματα μαρμάρινων ἀρχιτεκτονικῶν μελῶν πού μποροῦν νά χρονολογη- θοῦν στήν παλαιοχριστιανική ἐποχή καί πιθανόν ἀνήκουν σέ παλαιοχριστιανικό ναό. Ἐς σημειωθεῖ ὅτι πολὺ κοντὰ βρίσκεται ὁ τοιχογραφημένος ναὸς τῆς Κοίμησης τῆς Θεοτόκου<sup>52</sup>. Στό γύρω χώρο ἐπι- στημάνθηκαν τμήματα ἀπὸ ἀρράβδωτους μονολιθι- κούς κίονες, περιρραντήριο κλπ.

Μεμονωμένα ἐπίσης εὐρήματα παλαιοχριστιανι- κῶν χρόνων ἐντοπίζονται σέ διάφορα σημεῖα τοῦ ἡλειακοῦ χώρου, ὅπως χριστιανικοὶ τάφοι στόν Ἅγιο Ἡλία Πύργου<sup>53</sup> καί στό χωριὸ Λαδικό<sup>54</sup>, κτή- ριο 4ου αἰ. στήν Κανιά<sup>55</sup> κ.ἄ. Ἐξάλλου, τὸ ἐπίνειο τῆς Ἡλιδος, ἡ Κυλλήνη (Γλαρέντζα), πού μαρτυ- ρεῖται καί στίς παλαιοχριστιανικὲς πηγές<sup>56</sup>, πρέπει νά βρισκόταν σέ λειτουργία κατὰ τὴν ἐποχή αὐτή, ἐνῶ ἡ Φειά, ἐπίνειο τῆς Ὀλυμπίας, ἀφοῦ γνώρισε ἰδιαίτερη ἀκμὴ κατὰ τὰ τέλη τῆς ρωμαϊκῆς καί τῆς ὑστερορωμαϊκῆς περιόδου, καταποντίστηκε στή διάρκεια τοῦ σεισμοῦ τοῦ 551 μ.Χ.<sup>57</sup>.

Μὲ βάση τὰ παραπάνω λίγα ἀλλὰ ἀντιπροσω- πευτικά παραδείγματα καί ἔχοντας ὑπόψη ὅτι συ- στηματικὴ ἀρχαιολογικὴ ἔρευνα στόν ἡλειακὸν χώ- ρο δὲν ἔχει ἀκόμα πραγματοποιηθεῖ, διατυπώνουμε μερικὲς γενικὲς παρατηρήσεις πού ἀφοροῦν τοὺς οἰκισμοὺς τῆς περιοχῆς κατὰ τὴν παλαιοχριστιανι- κὴ περίοδο<sup>58</sup>. Γενικὰ διαπιστώνονται τὰ ἑξῆς:

1. Ὁ ἀριθμὸς τῶν πόλεων τῆς Ἡλείας μειώνε- ται σημαντικὰ κατὰ τὴν παλαιοχριστιανικὴ περίοδο σέ σύγκριση μὲ τὸν ἀριθμὸ πού ἀναφέρουν οἱ ἀρ- χαῖοι γεωγράφοι καί περιηγητὲς Στράβων, Πλίνιος, Πausanias. Ἡδὴ τὸν 2ο μ.Χ. αἰ. ὁ Pausanias<sup>59</sup> ἐπισημαίνει ὅτι πολλὲς πόλεις, ὅπως ἡ Πῖσα, ἡ Ἄρπινα, ἡ Φρίξα κ.ἄ., ἦταν ἐρειπωμένες. Ὁ Πτο- λεμαῖος ἀναφέρεται μόνον στήν Ὀλυμπία, τὴν Ἡλιδα, τὴν Πῖσα, τὸ Λέπρεο, τὴν Ὑπάνεια, τὴν Τυπάνεια καί τὴν Κορύννη (= Λετρίνοι);<sup>60</sup>. Ἡ Κο- σμογραφία τοῦ Ἀνώνυμου Ραυέννης μνημονεύει τὴν Ὀλυμπία, τὴν Ἡλιδα, τὴν Κυλλήνη καί τὸ Σαμικό, ὅπου σημειώνονται μόνον οἱ πόλεις καί οἱ σταθμοὶ ἀπὸ τοὺς ὁποίους διέρχεται τὸ ὀδικὸ δί- κτυο. Στόν Συνέκδημο ἐξάλλου, μόνον ἡ Ἡλις καί ἡ Φιγάλεια μαρτυροῦνται ὡς πόλεις. Συγκρίνοντας τὰ ὀνόματα τῶν πόλεων πού μαρτυροῦνται στίς ἀρ- χαῖες πηγές καί τεκμηριώνονται ἀπὸ τὴν ἀρχαιολο- γικὴ ἔρευνα, μὲ τὰ ὀνόματα τῶν πόλεων πού μαρτυ-

ροῦνται στίς παλαιοχριστιανικὲς πηγές καί ἐξακρι- βώνονται πάλι ἀρχαιολογικά, προκύπτει ἀναμφίβο- λα ἡ μείωση τοῦ ἀριθμοῦ τῶν πόλεων.

2. Ἐπιβιώνουν τὰ κυριότερα ἀρχαῖα οἰκιστικὰ κέντρα καί κατὰ τὴν περίοδο αὐτὴ ἡ Ἡλις, ἡ Πύ- λος, ἡ Ὀλυμπία, λειτουργοῦν ὡς οἰκιστικὲς μονά-

52. Γιά τίς πηγές ἀλλὰ καί τὰ εὐρήματα τῆς παλαιοχριστιανι- κῆς καί βυζαντινῆς ἐποχῆς πού ἐπιστημάνθηκαν στήν Παῦλιτσα, βλ. Ἄννας Λαμπροπούλου, Παῦλιτσα Ἡλείας, Ἱστορικὲς καί ἀρχαιολογικὲς μαρτυρίες, *Σύμμεικτα* 8, 1989, 335-359.

53. Γ. Α. Παπαθανασόπουλου, Ἀρχαιότητες καί μνημεῖα τῆς Ἡλείας, *ADelt* 24, 1969, Β<sub>1</sub>, 149.

54. Γιαλούρη, *Ὀλυμπιακὰ Χρονικά* 4, 1973, 178.

55. Γιαλούρη, *ὁ.π.* 178.

56. Tab. Peut. 582 (Cyllene). Geogr. Rav. V<sub>22.6</sub> (Cilene civitas). Guido 111<sub>26</sub> (Cylene). Στέφ. Βυζ. (καί Ἡλείων ἐπίνειον Κυλλή- νη). Χρηστομάθεια Στράβωνος, VII, 4.

57. Ἡ Φειά πού βρίσκεται στό σημερινὸ Ἅγιο Ἀνδρέα ἀναφέρεται ἀπὸ τὸν Στέφανο Βυζάντιο (*Φέα, πόλις τῆς Ἡλείας*) καί τῆ Χρηστομάθεια Στράβωνος, VIII, 8. Τὰ εὐρήματα στήν πε- ριοχὴ δὲν εἶναι παλαιότερα τῆς ὑστερῆς ρωμαϊκῆς ἢ τὸ πολὺ τῆς πρώτης βυζαντινῆς ἐποχῆς. Βρέθηκαν ἐπίσης μεταλλικά ἀντι- κείμενα ρωμαϊκῶν ἔως βυζαντινῶν χρόνων καί κτίσματα ὑστε- ρορωμαϊκῶν χρόνων. Ὁ καταποντισμὸς τῆς τὸν 6ο αἰ. μ.Χ. προκλήθηκε ἐξαιτίας τοῦ ἰσχυροῦ σεισμοῦ τοῦ 551, βλ. Ν. Για- λούρη, Δοκιμαστικὰ ἔρευνα εἰς τὸν κόλπον τῆς Φειᾶς Ἡλείας, *AEphem* 1957, 31-44.

58. Γιά τὰ κύρια χαρακτηριστικὰ γνωρίσματα τῶν οἰκισμῶν κατὰ τὴν παλαιοχριστιανικὴ περίοδο βλ.: C. Claude, *Die byzan- tinische Stadt im 6. Jahrhundert* (Μόναχο 1969). Λάββα, Οἱ πό- λεις τῶν Χριστιανικῶν βασιλικῶν, *ὁ.π.* 403-445. N. Duval - V. Popović. Urbanisme et Topographie chrétienne dans les provinces septentrionales de l'Illyricum, *Εἰσηγήσεις τοῦ Δεκάτου Διεθνοῦς Συνεδρίου Χριστιανικῆς Ἀρχαιολογίας* (Ἑλληνικὰ παράρτημα 26) (Θεσσαλονίκη 1980) 369-402. Ch. Bouras, City and Village: urban Design and Architecture, *XVI. Internationaler Byzantini- sten-Kongress* (Wien 1981) (= *JbÖByz* 31, 1981, 611-653). J. M. Spieser, La ville en Grèce du IIIe au VIIe siècles, *Villes et peuplement dans l'Illyricum Protobyzantin* (Ecole Française de Rome, 1984) 315-340. J.-P. Sodini, L'habitat urbain en Grèce à la veille des invasions, *Villes et peuplement dans l'Illyricum Protobyzantin* (Ecole Française de Rome, 1984) 341-397.

59. Paus. VI, 22, 2. 21, 8, 21, 6 (ἔκδ. Ν. Δ. Παπαχατζῆ, *Παυ- σανίου Ἑλλάδος Περιήγησις*, βιβλία 4, 5 καί 6, Μεσσηνιακὰ καί Ἡλιακὰ, Ἀθήνα, Ἐκδοτικὴ Ἀθηνῶν 1979).

60. Πτολ. III, 14, 39 (Ἡλις, Ὀλυμπία, Πῖσα, Κορύννη, Ὑπά- νεια, Λέπρεο, Τυπάνεια) (ἔκδ. Müller). Ἡ Κορύννη τοῦ Πτολε- μαίου πιθανότατα ταυτίζεται μὲ τοὺς Λετρίνους, βλ. Boblaye, *Expédition* 131. Ἡ Ὑπάνεια ταυτίζεται μὲ τὰ ἔρειπια κοντὰ στό χωριὸ Γρύλλος Τριφυλίας (πρῶην Μουντρίτζα) στό δρόμο ἀπὸ Ἀνδρίτσαινα πρὸς Κρέστενα, βλ. Meyer, *Neue Pelopon. Wand.* 61-70. Οἱ Τυπανεαὶ τέλος ἐντοπίζονται κοντὰ στό χωριὸ Πλατιά- να Τριφυλίας, βλ. Meyer, *ὁ.π.* 60, θέση πού ἄλλοτε ταυτιζόταν μὲ τὸ ἀρχαῖο Αἰτυ, βλ. Curtius, *Peloponnesos*, II, 89. Boutan, Mé- moire sur la Triphylie, *Archives des missions scientifiques* II série I (Paris 1864) 240. Βλ. καί Addendum.

δες στὸν ἴδιο σχεδὸν οἰκονομικὸ χῶρο, μὲ τὸ ἴδιο ὀδικὸ δίκτυο καὶ διατηρώντας τὸ ἴδιο ὄνομα. Οἱ βασιλικὲς στὴν Ἥλιδα καὶ τὴν Ὀλυμπία βρίσκονται μέσα στὸν ἀρχαιολογικὸ χῶρο, ἐνῶ κοντὰ σὲ αὐτὸν βρίσκεται ἡ βασιλικὴ τῆς Σκιλλουντίας. Τέλος, ἡ παλαιοχριστιανικὴ θέση στὴ «Φραγκοκκλησιά» βρίσκεται κοντὰ στὸ ἀρχαῖο Σαμικό<sup>61</sup>.

3. Ἐγκαταλείπονται ὀρισμένα οἰκιστικὰ κέντρα, ὅπως π.χ. τὸ Ἐπιτάλιο<sup>62</sup>, στὸ ὁποῖο δὲν ἔχουν ἐπισημανθεῖ εὐρήματα μετὰ τὸ τέλος τοῦ 4ου αἰ.

4. Παρατηρεῖται παράλληλη ἀνάπτυξη τῶν παράλιων καὶ μεσόγειων οἰκιστικῶν κέντρων τῆς νότιας Ἡλείας (περιοχὴ Τριφυλίας), σὲ ἀντίθεση μὲ τὴ μεγαλύτερη ἀνάπτυξη τῶν μεσόγειων οἰκισμῶν ποὺ διαπιστώνεται στὴ βορείως τοῦ Ἀλφειοῦ περιοχὴ. Στὴν Τριφυλία πιστοποιεῖται μεγαλύτερος ἀριθμὸς μαρτυρημένων ἐρειπίων παλαιοχριστιανικῶν χρόνων τόσο στὸν παράλιο ὅσο καὶ στὸ μεσόγειο χῶρο, ἐνῶ ὁ ἀριθμὸς τῶν μαρτυρημένων ἐρειπίων στὰ βόρεια τοῦ Ἀλφειοῦ περιορίζεται στὴν Ἥλιδα καὶ τὴν Πύλο.

5. Ἡ οἰκονομικὴ κατάσταση τῶν κατοίκων τῆς Ἡλείας, εἶναι δύσκολο νὰ ἐκτιμηθεῖ. Ἐλάχιστες εἶναι οἱ πληροφορίες ποὺ παρέχουν οἱ πηγὲς τῆς περιόδου αὐτῆς, κυρίως οἱ ἐπιγραφὲς καὶ τὰ νομίσματα, σχετικὰ μὲ τὴν οἰκονομικὴ ζωὴ. Μὲ βάση τις μαρτυρίες τῆς ἐπιγραφῆς ποὺ βρέθηκε στὴν Πάτρα<sup>63</sup> πληροφοροῦμεθα ὅτι στὴν Πῖσα γινόταν καλλιέργεια μεγάλης ποσότητας σταριοῦ, γεγονὸς ποὺ ὑποδηλώνει τὸν ἀγροτικὸ χαρακτήρα τῆς οἰκονομίας τῆς. Παράλληλα προκύπτει ἡ παρουσία πλούσιων ἰδιοκτητῶν γῆς, ποὺ ἀσκοῦν ἔργο κοινωφελές, ὑποκαθιστώντας τὴν κρατικὴ μέριμνα, σὲ μιὰ κοινωνία, ὅπως αὐτὴ τῶν Πατρῶν, ποὺ δείχνει νὰ ὑπολογίζει πολὺ στὴν εὐεργετικὴ δραστηριότητα τῶν λίγων εὐκατάστατων. Σὲ ὅ,τι ἀφορᾷ τὰ νομισματικὰ εὐρήματα στὴν Ὀλυμπία, τὰ ὁποῖα χρονολογοῦνται ἀπὸ τὴν ἐποχὴ τοῦ Μ. Κωνσταντίνου καὶ τῶν διαδόχων του μέχρι καὶ τὴν ἐποχὴ τοῦ Φωκᾶ (602–610), κρίνουμε ὅτι δὲ βοηθοῦν στὴ συναγωγὴ ὀριστικῶν συμπερασμάτων σχετικὰ μὲ τὴν οἰκονομικὴ κατάσταση τῶν κατοίκων. Ἄν μέχρι τὸν 6ο αἰ. ὑπῆρχε στὴν Ὀλυμπία, ὅπως δηλώνει ἡ ὑπαρξὴ νομισμάτων καὶ θησαυρῶν, κάποια οἰκονομικὴ δραστηριότητα, ἡ ἀπουσία ἔκτοτε θησαυρῶν καὶ νομισμάτων, φανερῶναι τὴ βαθμιαία ὀπισθοδρόμηση τῆς οἰκονομίας<sup>64</sup>. Οἱ λίγες χριστιανικὲς ἐπιγραφὲς τῆς Ὀλυμπίας ἐξάλλου μαρτυροῦν τὴν ἐκεῖ παρουσία μιᾶς ἀγροτικῆς κοινότητας, τὰ μέλη τῆς ὁποίας ἀσκοῦν ἐκκλησιαστικὰ ἐπαγγέλματα (ἀναγνώστης), κοσμι-

κὰ (ἐμφυτευτῆς τῆς κτήσεως, μαρμαράριος)<sup>65</sup> κλπ. Εἶναι πιθανὸ ὅτι ἡ ἴδρυση τῆς παλαιοχριστιανικῆς βασιλικῆς στὸ χῶρο τῆς Ἄλτης εἶναι ἔργο τῆς χριστιανικῆς ἀγροτικῆς κοινότητας τῆς Ὀλυμπίας.

6. Ἡ διείσδυση τοῦ χριστιανισμοῦ στὸν ἡλιακὸ χῶρο ἀπὸ τὰ μεγάλα ἀστικά κέντρα πρὸς τὰ ἀγροτικὰ ἦταν προοδευτικὴ. Παρὰ τὸ γεγονὸς ὅτι ἡ ἐξάπλωση τοῦ Χριστιανισμοῦ στὴν Πελοπόννησο ἄρχισε νωρὶς καὶ στὴν Ἥλιδα μαρτυρεῖται ἐκκλησιαστικὸς ἀξιωματοῦχος πιθανὸν ἀπὸ τὸν 4ο αἰ., ἡ ἀρχαιότερη γνωστὴ παλαιοχριστιανικὴ βασιλικὴ τῆς Ἡλείας στὴν Ὀλυμπία, χρονολογεῖται στὴν περίοδο μετὰ τὸ 435 καὶ 451<sup>66</sup>, ἐνῶ τὸ ψηφιδωτὸ δάπεδο ποὺ ἀνήκει πιθανότατα στὴ βασιλικὴ τῆς Ἥλιδος χρονολογεῖται στὸ δεύτερο μισὸ τοῦ 5ου αἰ. μ.Χ.<sup>67</sup>. Οἱ χριστιανικὲς ἐπιγραφὲς στὴν Ἡλεία προέρχονται κυρίως ἀπὸ τὴν Ἥλιδα καὶ τὴν Ὀλυμπία καὶ χρονολογοῦνται ἀπὸ τὸν 4ο ὡς τὸν 6ο

61. Διευκρινίζεται ὅτι τὰ ἐρείπια τοῦ παλαιοχριστιανικοῦ ναοῦ στὴ θέση Φραγκοκκλησιά, μολοντί βρίσκονται κοντὰ στὸ Σαμικό, μπορεῖ νὰ μὴν ἀνήκουν στὴν ἴδια οἰκιστικὴ μονάδα τοῦ Σαμικοῦ, ὅπως συμβαίνει στὴν περίπτωση τοῦ ρωμαϊκοῦ βαλανείου ποὺ βρέθηκε στὴν Φραγκοκκλησιά, βλ. σχετικὰ Ἐλένης Παπακωνσταντίνου-Χαρίτου, *Περιοχὴ Σαμικοῦ* 305.

62. Π. Θέμελη, Ἐπιτάλιον-Σαλμῶνη-Φλόκα, *ADelt* 23, 1968, Β, Χρον., 165, 168, 170. G. Michaud, *BCH* 94, 1970, Chroniques, 996.

63. Σὲ τιμητικὸ ἐπίγραμμα τοῦ 4ου-5ου αἰ. μ.Χ. ἀπὸ τὴν Πάτρα ἀναφέρεται ὅτι οἱ πολῖτες τῶν Πατρῶν ἔστησαν ἀνδριάντα πρὸς τιμὴν τοῦ ἄρχοντα τῆς πόλης Βασιλείου. Ὁ λόγος γιὰ τὸν ὁποῖο στήθηκε τὸ ἀγαλμα ἦταν ἡ σημαντικὴ προσφορά του στὴν πόλη καὶ τὸ δῆμο τῶν Πατρῶν (συντήρηση τῶν λουτρῶν, δωρεὰν παροχὴ κρασιοῦ ἀπὸ τὰ κτήματά του στὴν κώμη Ἀργυρᾶ τῆς Ἀχαΐας καὶ δέκα χιλιάδων μέτρων σταριοῦ ἀπὸ τὰ κτήματά του στὴν πατρίδα του Πῖσα): «*θεμιστοπόλῳ δέ τε βουλῇ / καὶ δήμῳ κτεάων σφετῆρων πόρε μύρια μέτρα / σπυροῦ Ἐλευσινίου τὸν εὐρυχώρῳ ἐνὶ Πείσῃ / Δημήτηρ λαγόνων σταυρηκόμος ἐξανέηκεν* /», βλ. J. Bingen, *Inscriptions d'Achaïe*, *BCH* 78, 1954, 74-82, ἀρ. 1. Ath. Rizakis, *Etudes sur l'Achaïe Romaine, I Corpus des inscriptions* (thèse dactylographiée) (Paris 1979) 175-180, ἀρ. 101.

64. Πάλλα, *Ἀρχαιολογικὰ τεκμήρια*, 93. Ὁ Δ. Πάλλας σχολιάζοντας τὸ φαινόμενο τῶν νομισματικῶν κενῶν ποὺ παρουσιάζονται στὰ εὐρήματα τῆς Ὀλυμπίας παρατηρεῖ ὅτι τοῦτο συμβαίνει καὶ σὲ ἄλλες ἀγροτικὲς περιοχὲς, ὅπως ἡ Ἀρκαδία καὶ ἡ Σπάρτη, ὅταν λόγῳ τῆς σταδιακῆς ὀπισθοδρόμησης τῆς οἰκονομίας, μετὰ τὸ τέλος τοῦ 6ου καὶ τῶν ἀρχῶν τοῦ 7ου αἰ., παύει σχεδὸν ἡ κυκλοφορία τοῦ νομισματοῦ καὶ ἡ οἰκονομία μετατρέπεται σὲ ἀναλλακτικὴ.

65. Βελισσαρίου, *Σχόλιον εἰς ἐπιγραφὴν τῆς Ὀλυμπίας*, 162-165. Πρεσβύτεροι ἀναφέρονται σὲ ἐπιγραφὲς ἀπὸ τὴν Ἥλιδα, βλ. Fleischer, *Epigraphisches aus Elis*, ἀρ. 5.

66. Βελισσαρίου, ὁ.π. 166.

67. Ἀσημακοπούλου-Ἀτσακᾶ, *Σύνταγμα*, ὁ.π. 90.



αι. Ἐξάιρεση ἀποτελεῖ ἡ ἐπιτύμβια ἐπιγραφή τῆς Αὐρηλίας Ζωσίμης πού βρέθηκε στήν Ἡλιδα<sup>68</sup>, χρονολογεῖται στόν 3ο μ.Χ. αἰ.<sup>69</sup> καί δέν εἶναι γνωστό ἂν εἶναι ἢ ὄχι χριστιανική<sup>70</sup>. Τέλος σέ ἐπιγραφή ἀπό τήν Ὀλυμπία πού χρονολογεῖται μεταξὺ τοῦ 3ου καί 5ου αἰ. καί περιέχει ἐπίγραμμα πρὸς τιμὴ τοῦ Πολυχάρμου<sup>71</sup>, ἀναφέρεται ὅτι οἱ Φιγαλεῖς ἔστησαν τὸν ἀνδριάντα τοῦ Πολυχάρμου — πιθανότατα ἀνθυπάτου τῆς ἐπαρχίας Ἀχαΐας<sup>72</sup> — κοντὰ στὸ ἄγαλμα τοῦ Δία στήν Ὀλυμπία γιὰ νὰ τὸν τιμήσουν. Μολονότι ἡ χρονολόγηση τῆς ἐπιγραφῆς δέν εἶναι ἀκριβής, ἐπισημαίνεται ὅτι οὔτε ὁ τιμώμενος, οὔτε αὐτοὶ πού ἔστησαν τὸν ἀνδριάντα εἶναι χριστιανοί, ὅπως ἀκριβῶς συμβαίνει μὲ τήν ἐπιγραφή τοῦ 5ου αἰ. μ.Χ. ἀπὸ τήν Πάτρα πού ἀναφέρθηκε παραπάνω. Ἀλλωστε εἶναι γενικὰ ἀποδεκτό<sup>73</sup> ὅτι ἡ ἀρχαία θρησκεία ἐπιβίωσε στὸ Βυζάντιο γιὰ ἄρκετὸ χρονικὸ διάστημα (μέχρι καί τὸν 6ο μ.Χ. αἰ.), καί

γιὰ πολὺ μεγαλύτερη χρονικὴ περίοδο σὲ ὀρισμένες περιοχὲς τῆς Πελοποννήσου.

ANNA I. ΛΑΜΠΡΟΠΟΥΛΟΥ

68. Fleischer, *Epigraphisches aus Elis*, ἀρ. 3.

69. Barnea, *L'Épigraphie chrétienne*, 464.

70. Ὁ Fleischer (ὁ.π. ἀρ. 3) καί ὁ Barnea (ὁ.π. 465) ἐξηγοῦν τοὺς λόγους γιὰ τοὺς ὁποίους θεωροῦν τὴν ἐπιγραφή χριστιανική, ἐνῶ οἱ Jet L. Robert (*REG, Bulletin Epigraphique* 74, 1966, 213) ἀντικρούουν μὲ ἐπιτυχία τὰ ἐπιχειρήματα.

71. *Inscriptiones Graecae*, τόμ. Ε', τχ. 2, σ. 107, στ. 104 κ.ἑ. (ἔκδ. Fr. H. de Gaertingen, Βερολίνο 1913, φωτ. ἀνατύπ. 1966). Feissel-Philippidis-Braat, *Inscriptions*, 373, ἀρ. 153\*.

72. A. H. M. Jones, *The Prosopography of the Later Roman Empire (A.D. 260-395)*, τόμ. Α' (Cambridge 1971) 711.

73. J. Irmscher, *Paganismus im justinianischen Reich*, *Klio* 63, 1981, 683-688. T. E. Gregory, *The Survival of Paganism in christian Greece: A critical Essay*, *AJPh* 107, 1986, 234.

Addendum. Ἡ μελέτη αὐτὴ βρισκόταν στήν τελικὴ φάση ἐκτύπωσης, ὅταν ἔλαβα γνώση πρόσφατης ἐργασίας τοῦ W. K. Pritchett (*Studies in Ancient Greek Topography*, *Classical Studies* vol. 33, 1989, 46-78), πού ἀφορᾷ τὴν ἀρ-

χαία Τριφυλία. Κατὰ τὸν Pritchett τὸ ἀρχαῖο Αἶψυ ταυτίζεται μὲ τὸ χωριὸ Τρυπητή, ἐνῶ ἡ Ὑπάνεια καί οἱ Τυπανεαὶ μὲ θέσεις κοντὰ στήν Πλατιάνα καί τὸν Βρεστὸ ἀντίστοιχα.

## RÉSUMÉ

### QUESTIONS CONCERNANT LA GÉOGRAPHIE HISTORIQUE D'ELIDE PENDANT LA PÉRIODE PALÉOCHRÉTIENNE (IVE-VIe s. ap. J.-C.)

L'auteur essaie de tracer en bref certains problèmes concernant la géographie historique de la région d'Elide pendant la période paléochrétienne (IVE-VIe ap. J.C.). Il fait allusion à la circonscription géogra-

phique de la région ainsi qu'au réseau routier. Ensuite il mentionne les principaux sites attestés par les sources de l'époque paléochrétienne et localisés avec l'aide des données archéologiques et topographiques.