

Η ΔΙΑΔΟΣΗ ΤΩΝ ΡΩΜΑΪΚΩΝ ΟΝΟΜΑΤΩΝ  
ΣΤΗΝ ΑΡΓΟΛΙΔΑ  
(1 αι. π.Χ.-3ος αι. μ.Χ.)

Λίνα Γ. Μενδώνη

**ΠΕΡΙΛΗΨΗ:** Από τις 250 επιγραφές της Αργολίδας, στις οποίες μαρτυρούνται περίπου 200 πρόσωπα, που απέκτησαν το δικαίωμα του Ρωμαίου πολίτη από το τέλος του 1ου αι. π.Χ. μέχρι το 212 μ.Χ., παρακολουθείται η σταδιακή διείσδυση των ρωμαϊκών ανθρωπωνυμίων στις τέσσερις αρχαίες πόλεις του νομού, σύμφωνα με την σύγχρονη διοικητική διαίρεση της Ελλάδας, στο Άργος, την Επίδαυρο, την Ερμιόνη και την Τροιζήνα.

Τα λιγοστά ρωμαϊκά ονόματα που εμφανίζονται στις επιγραφές που χρονολογούνται στην περίοδο μεταξύ του τελευταίου τετάρτου του 1ου αι. π.Χ. ως την πρώτη τριακονταετία του 1ου μεταχριστιανικού αιώνα θα πολλαπλασιαστούν προϊόντος του αιώνα, για να αυξηθούν ακόμα περισσότερο στον 2ο αι. Στην ουσία η αύξηση αυτή αφορά κυρίως στα gentilicia και όχι στα cognomina, τα οποία στη συντριπτική τους πλειοψηφία παραμένουν ελληνικά.

Η προσέγγιση του επιγραφικού υλικού από την Αργολίδα αφορά κυρίως στην μελέτη των επιγραφών που προέρχονται από τις τέσσερις πόλεις-κράτη της αρχαιότητας, του Άργους, της Επίδαυρου, της Ερμιόνης και της Τροιζήνας, που γεωγραφικά περιλαμβάνονται στον νομό Αργολίδας, στην βορειοανατολική Πελοπόννησο, σύμφωνα με την σύγχρονη διοικητική διαίρεση της Ελλάδας<sup>1</sup>.

Στις τετρακόσιες περίπου επιγραφές που χρονολογούνται από τον 2ο π.Χ. αιώνα μέχρι και τον 4ο μεταχριστιανικό, αν και το διαθέσιμο υλικό από τα μέσα του 3ου αι. και μετά είναι ελάχιστο, μαρτυρούνται 272 πρόσωπα που φέρουν ρωμαϊκά ονόματα (πίν. 1). Από τα πρόσωπα αυτά τα 78 ταυτίζονται είτε με γνωστούς Ρωμαίους, υπηρέτες της κεντρικής διοίκησης στην επαρχία της Αχαΐας—δεν συμπεριλαμβάνονται οι αυτοκράτορες και τα μέλη των αυτοκρατορικών οικογενειών—είτε με Έλληνες μη καταγόμενους από την Αργολίδα. Στα 272 πρόσωπα που αναφέρθηκαν θα πρέπει να προστεθούν και οι αντίστοιχοι Αργείοι, Επίδαυριοι, Τροιζήνιοι και Ερμιονείς, που έχουν ρωμαϊκά ονόματα και μαρτυρούνται σε επιγραφές προερχόμενες από άλλες ελληνικές πόλεις.

Στον 1ο αι. π.Χ. σε επιτύμβες επιγραφές από το Άργος απαντούν πρόσωπα με ονόματα όπως

Γάϊος, Λεύκιος<sup>2</sup>, Αύλος<sup>3</sup> ή Πρείμα<sup>4</sup>, χωρίς gentilicium ή cognomen, ενώ τα πατρώνυμα όλων, καθώς και τα ονόματα των αδελφών ενός Αύλου και της Πρείμας είναι ονόματα ελληνικά. Παρά τις επιφυλάξεις ορισμένων ερευνητών για το κατά πόσον τα αρσενικά τουλάχιστον ονόματα που προαναφέρθηκαν είναι πράγματι λατινικής προέλευσης ή ελληνικής, θα πρέπει για την συγκεκριμένη χρονική περίοδο να θεωρηθεί ότι οφείλονται σε ρωμαϊκή επίδραση<sup>5</sup>.

1. Η μελέτη του ανθρωπωνυμικού υλικού της ρωμαϊκής περιόδου από την Αργολίδα εντάσσεται στο ευρύτερο πλαίσιο του έργου *Nomina Romana* του προγράμματος Νότιας Ελλάδας του Κέντρου Ελληνικής και Ρωμαϊκής Αρχαιότητας του Εθνικού Ιδρύματος Ερευνών.

2. Ο Λεύκιος Λευκίου, τραγικός χοροδιδάσκαλος (*SEG* 33 [1983] 290), αναγραφόμενος σε κατάλογο τεχνιτών από το Άργος, δεν μπορεί να θεωρηθεί με βεβαιότητα Αθηναίος (πρβλ. *LGPN*, s. v. Λεύκιος, αριθμ. 5). Βλ. Ι. Στεφανής, *Διονυσιακοί Τεχνίται. Συμβολές στην Προσωπογραφία του Θεάτρου και της Μουσικής των Αρχαίων Ελλήνων* (Ηράκλειο 1988) 282, αριθμ. 1540.

3. *SEG* 11 (1950) 344· *IG* II<sup>2</sup> 8378 (για την χρονολόγηση της επιγραφής, Μ. Μιτσός, *Αργολική Προσωπογραφία* [Αθήνα 1952] s. v. Αύλος II).

4. *SEG* 11 (1950) 344.

5. E. Kapetanopoulos, "Romanitas and the Athenian Prytaneis", *AE* 1981, 24-25.

Σε δύο τιμητικές επιγραφές από το Άργος, μία λατινική για τον Καικίλιο Μέτελλο, που χρονολογείται το 69/68 π.Χ.<sup>6</sup> και μία δίγλωσση για τον γαμβρό του Μάρκιο Ρήγα του 67/66 π.Χ.<sup>7</sup>, αναφέρονται Ιταλοί negotiatores εγκατεστημένοι στην πόλη, *Italici quei Argeis negotiantur*. Επομένως τουλάχιστον στο α' μισό του Ιου αι. π.Χ. στο Άργος υπήρχε μία κοινότητα Ιταλών<sup>8</sup>.

Η εποχή της εγκατάστασης των Ιταλών negotiatores στο Άργος ίσως να πρέπει να συνδυαστεί με την καταστροφή του λιμανιού του Πειραιά από τον Σύλλα το 86 π.Χ. και την παρακμή των μεγάλων εμπορικών κέντρων με τις εξαιρετικά ανθηρές κοινότητες των Ιταλών και των Ρωμαίων εμπορευομένων, όπως η περίπτωση της Δήλου.

Ασφαλώς το Άργος, χωρίς να προσφέρει τα πλεονεκτήματα της Δήλου ή της Ρόδου, διέθετε ορισμένα πολύ θετικά στοιχεία που ευνοούσαν την εγκατάσταση των Ιταλών negotiatores<sup>9</sup>. Η πόλη διέθετε ένα πολύ καλό λιμάνι, πάνω στο δρόμο επικοινωνίας του Αιγαίου και της Ασίας με την Ιταλία και την Δύση. Η καταστροφή της Κορίνθου λειτουργεί απόλυτα θετικά στην εξέλιξη του Άργους σε κέντρο εμπορίου. Και το κυριότερο ίσως, η πόλη διέθετε πλούσια γη για καλλιέργεια και νομές<sup>10</sup>.

Είναι πολύ πιθανό μετά την παρακμή της Δήλου ένα μέρος των εκεί εμπορευομένων να εγκαταστάθηκε στο Άργος μεταθέτοντας εκεί τις δραστηριότητες και τα συμφέροντά τους. Κατά μίαν άποψη η συνέχεια αυτή δικαιολογεί και τη χρήση του όρου Ιταλοί/Italici, στις προαναφερθείσες αργολικές επιγραφές, σε εποχή μετά τον Συμμαχικό πόλεμο, που θεωρητικά τουλάχιστον όλοι οι κάτοικοι της Ιταλικής χερσονήσου είχαν αποκτήσει το δικαίωμα του Ρωμαίου πολίτη. Οι έμποροι που εγκαταστάθηκαν στο Άργος θέλησαν να περιβάλουν τη νέα τους έδρα με την δύναμη και το κύρος που είχε αποκτήσει η συντεχνία τους στη Δήλο<sup>11</sup>.

Αυτό που φαίνεται να προκύπτει από την μελέτη του δημοσιευμένου τουλάχιστον ανθρωπωνυμικού υλικού του Άργους είναι ότι η κοινότητα των negotiatores θα πρέπει να ανέπτυξε δραστηριότητες περιορισμένης εμβέλειας και διαφορετικής ενδεχομένως φύσεως. Η σύγκρι-

ση των προσωπογραφικών και ανθρωπωνυμικών δεδομένων της Δήλου<sup>12</sup>, αλλά και της Ρόδου<sup>13</sup>, με αυτά του Άργους παρέχει σαφείς ενδείξεις.

Τέσσερα μόνο πρόσωπα στις επιγραφές του Άργους, που χρονολογούνται στο τελευταίο τρίτο του Ιου αι. π.Χ. ή στις αρχές του Ιου μεταχριστιανικού αιώνα, είναι φορείς των *tria nomina*<sup>14</sup>. Το παλαιότερο και μοναδικό για τα συγκεκριμένα χρονικά πλαίσια λατινικό *cognomen* είναι το Ιγγένουος<sup>15</sup> και φέρεται από τον Λεύκιο Κορνήλιο Ιγγένουο ή Ίγγενο, σε διαφορετική απόδοση, πρόσωπο γνωστό από δύο τιμητικές επιγραφές<sup>16</sup>. Είναι πιθανό ο Ιγγένουος, ο οποίος

6. *CIL* III 531.

7. *IG* IV 604.

8. J. Hatzfeld, *Les Trafiquants Italiens dans l' Orient Hellénique* (Paris 1919) 78· η περιοχή του Κλείτορος που συζητάται από τον Hatzfeld δεν ανήκει στη σύγχρονη Αργολίδα, αλλά στην Αρκαδία. D. van Berchem, "Les Italiens d' Argos et le déclin de Délos", *BCH* 86 (1962) 305-313 και του ίδιου, "Les Italiens d' Argos. Un post-scriptum", *BCH* 87 (1963) 322-324.

9. D. van Berchem, "Les Italiens d' Argos et le déclin de Délos", *όπ. π.*, 306

10. Για το ενδιαφέρον των Ρωμαίων σε θέματα γεωργίας και κτηνοτροφίας, S. Zoumbaki, "Ρωμαίοι έγγαιοντες. Römische Grundbesitzer in Eleia", *Tyche* 9 (1994) 213-218.

11. Πρβλ. D. van Berchem, *όπ. π.* (υποσημ. 8).

12. J. Hatzfeld, "Les Italiens résidant à Délos mentionnés dans les inscriptions de l'île", *BCH* 36 (1912) 5-218 και M.-F. Baslez, 215-224. Πρβλ. επίσης, Chr. Le Roy, "Encore l' agora des Italiens à Délos", *Mélanges P. Lévêque* 7 (1993) 183-208.

13. A. Bresson, *infra*, 225-238.

14. 1. Λ(εύκιος) Κορνήλιος Ίγγενοος ή Ίγγενοος (= *IG* IV 607 και *SEG* 13 [1956] 244). Ο M. Fraenkel στην έκδοση των *IG* αναπτύσσει το όνομα ως Λ(ούκιος)· η ανάπτυξη Λ(εύκιος) είναι μάλλον προτιμότερη λόγω της πρωϊμότητας της επιγραφής. 2. Μάρκος Πεοπέρνας Ύμνος (= *SEG* 25 [1971] 370). 3. Μάρκος Ύντωνιος Άριστοκράτης (= *IG* IV 581). 4. Μάρκος Άνταλίνιος Σιάσμιος (= *IG* IV 538+ 641).

15. I. Kajanto, *The Latin Cognomina* (Roma 1982) 314 (= H. Solin - O. Salomies, *Repertorium nominum gentilium et cognominum latinorum* [Mainz 1988] 345).

16. Βλ. ανωτέρω σημ. 14

τιμάται από την συντεχνία των Λειτών, ενδεχομένως των λιθοξόνων (από το λείος, λειαινών)<sup>17</sup> να ανήκε ή να προερχόταν από τον κύκλο των Ιταλών. Το βέβαιο όμως είναι ότι είχε πολιτογραφηθεί και Αργεῖος, αφού στην δεύτερη επιγραφή που τιμάται από τον δήμο των Αργείων αναφέρεται ότι είχε διατελέσει γυμνασίαρχος, αγορανόμος, γραμματεὺς, ταμίας και αγωνοθέτης<sup>18</sup>. Εξ ίσου πιθανή βέβαια είναι και η περίπτωση να πρόκειται για ντόπιο που οφείλει ενδεχομένως την πολιτεία στον Πόπλιο Κορνήλιο Σκιπίωνα, ταμία και αντιστράτηγο στην Αχαΐα το 25 π.Χ. περίπου<sup>19</sup>, και ο οποίος, αν και σε πρώιμους σχετικά χρόνους, υιοθέτησε το λατινικό *cognomen*. Ίσως μάλιστα η ίδια η σημασία, η ελληνική ερμηνεία, του *cognomen* να αποτελεί ένδειξη για την καταγωγή του.

Σε δίγλωσση επιτύμβια επιγραφή μαρτυρείται το όνομα του Μάρκου Περπέρνα Ύμνου<sup>20</sup>, ενδεχομένως απελεύθερου<sup>21</sup>, ο οποίος θα μπορούσε να είναι και αυτός μέλος της κοινότητας των εμπορευομένων. Το *gentilicium* Περπέρνας, όχι συχνό στον ελλαδικό χώρο, είναι κοινό στο ονοματολόγιο των Ετρούσκων<sup>22</sup>. Αντίθετα το *cognomen* υποδηλώνει ελληνική προέλευση. Απαντάται σε κείμενα πολλών ελληνικών πόλεων ως απλό όνομα<sup>23</sup>.

Ο ρήτορας και φίλος του Μάρκου Αντώνιου, Μάρκος Αντώνιος Αριστοκράτης, υἱός Αναξίωνος<sup>24</sup>, θα πρέπει να αναγνωριστεί σε τιμητική επίσης επιγραφή του β' μισού του 1ου αι. π.Χ.<sup>25</sup>. Δεν είναι βέβαιο αν είναι Αργεῖος ή Αθηναῖος, καθώς εκτός από την συντεχνία των Αργείων σπατοληαστών, των βυρσοδεψών (από το σπάτος), τιμάται και από τον δήμο των Αθηναίων<sup>26</sup>. Το βέβαιο πάντως είναι ότι υπεύθυνος για την πολιτεία του είναι ο ίδιος ο Μάρκος Αντώνιος.

Ο αριθμός των ρωμαϊκών ονομάτων στο Άργος αυξάνεται προϊόντος του 1ου αι. μ.Χ., για να γίνει ακόμα μεγαλύτερος τον 2ο αι. Τον 3ο αι. παρατηρείται μία σημαντική μείωση, άλλωστε και γενικά οι επιγραφικές μαρτυρίες ελαχιστοποιούνται, για να καταλήξουμε τελικά σε μόνο ένα όνομα στον 4ο αι. Στις επιγραφές μαρτυρούνται 15 *gentilicia* Αργείων, εκ των οποίων τα 6 είναι αυτοκρατορικά και φέρονται από 25 πρόσωπα. 19 ακόμα Αργεῖοι ανήκουν σε διαφορετικές οικογένειες (πίν. 2).

Οι περισσότεροι από τους Αργεῖους που έχουν την πολιτεία ανήκουν στο γένος των Κλαυδίων. Από τους πρώτους Κλαυδίους του Άργους φαίνεται ότι ήταν ο Τιβέριος Κλαύδιος, υἱός Διοδότου, Διόδοτος, αγορανόμος, γραμματέας, ιερέας και αγωνοθέτης των Νεμείων και των πρώτων Σεβαστείων σε αντικατάσταση των μέχρι τότε τελουμένων Καισαρείων<sup>27</sup>, τον οποίον τιμούν οἱ Ῥωμαῖοι οἱ ἐν Ἄργει κατοικοῦντες<sup>28</sup>.

17. Λεῖται videtur derivatum esse a λείος, ut forma principalis fuerit λείτης. . . quod ex itacisco mutatum est in λείτης. *Habemus igitur praeter collegia Argiva occurrentiaen.* 530, 581, 608 *aliud: "levigantium, levigaverit quidem ligna s. lapides"*, M. Frankel σχόλια στην έκδοση των *IG*.

18. P. Charneau, "Inscriptions d' Argos", *BCH* 76 (1953) 400-402 και H. W. Pleket, "Three Epigraphic Notes", *Mnemosyne* (ser. 4) 10 (1957) 141-143.

19. *PIR* II<sup>2</sup> C 1438· E. Groag, *Die Römischen Reichsbeamten von Achaia bis auf Diokletian* (Wien-Leipzig 1939) 113.

20. Βλ. ανωτέρω σημ. 14.

21. H. Solin, *Die griechischen Personennamen in Rom. Ein Namenbuch* (Βερολίνο 1982) III, 1177.

22. W. Schulze, *Zur Geschichte lateinischer Eigennamen* (Βερολίνο 1904) 88 (= H. Solin - O. Salomies, *όπ. π.*, 141).

23. Βλ. πρόχειρα *LGPNI* - II, s. v. "Ύμνος. Η παλαιότερη μαρτυρία του ονόματος, όσο τουλάχιστον γνωρίζω, είναι σε επιγραφή από την αγορά των Αθηνών, που χρονολογείται στα τέλη του 3ου/αρχές 2ου αι. π.Χ., D. W. Bradeen, *Inscriptions. The funerary monuments* (1973) 407.

24. Πλούταρχος, *Ἀντώνιος* 69 και P. Graindor, *Athènes sous Auguste* (Κάιρο 1927) 236.

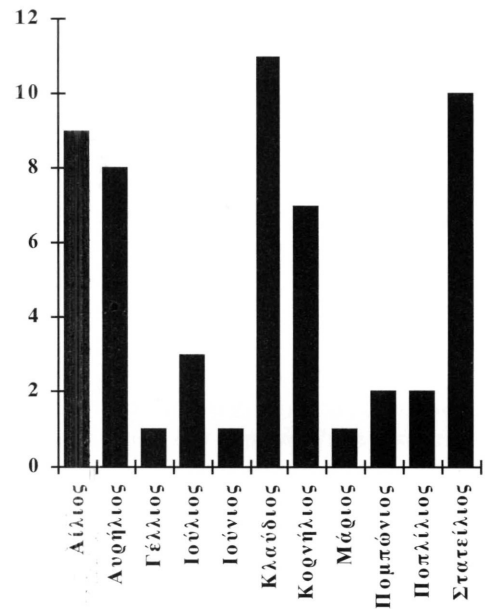
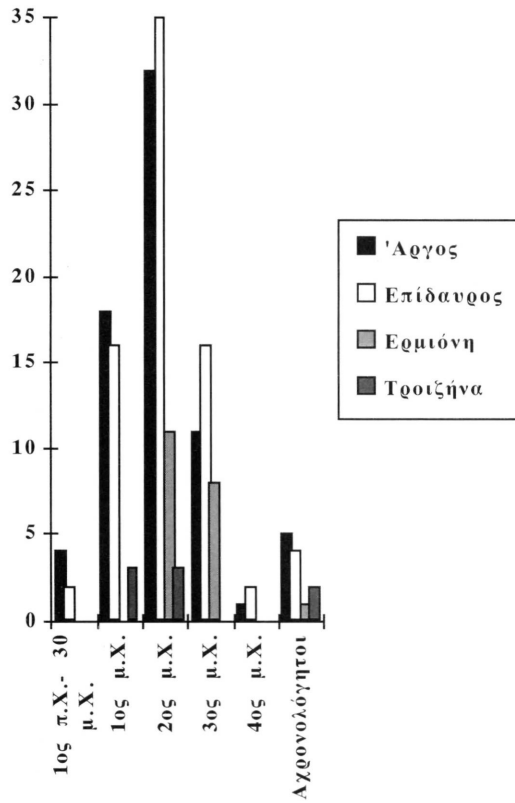
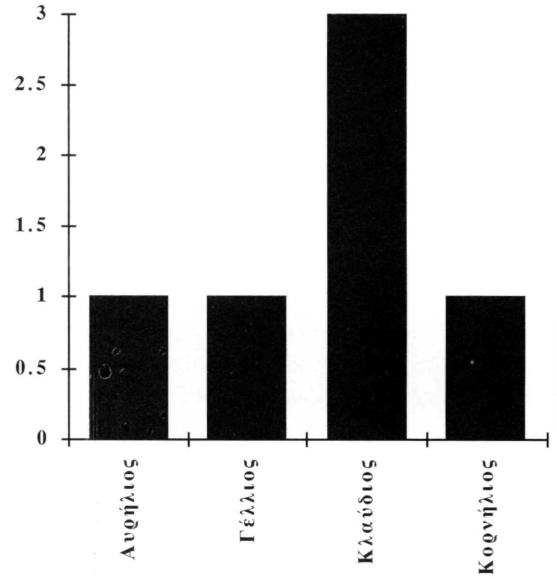
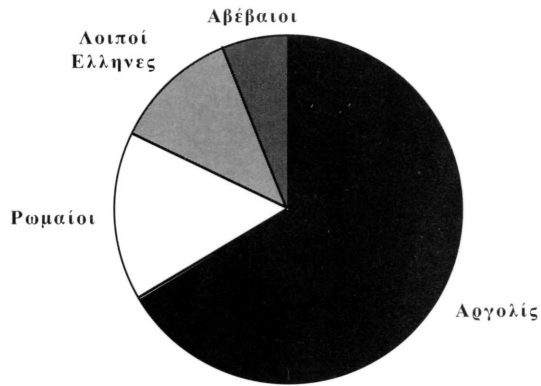
25. Βλ. ανωτέρω σημ. 14.

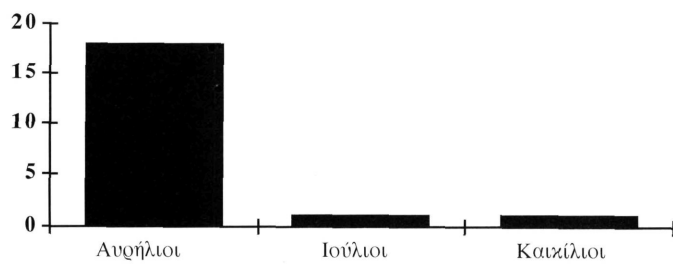
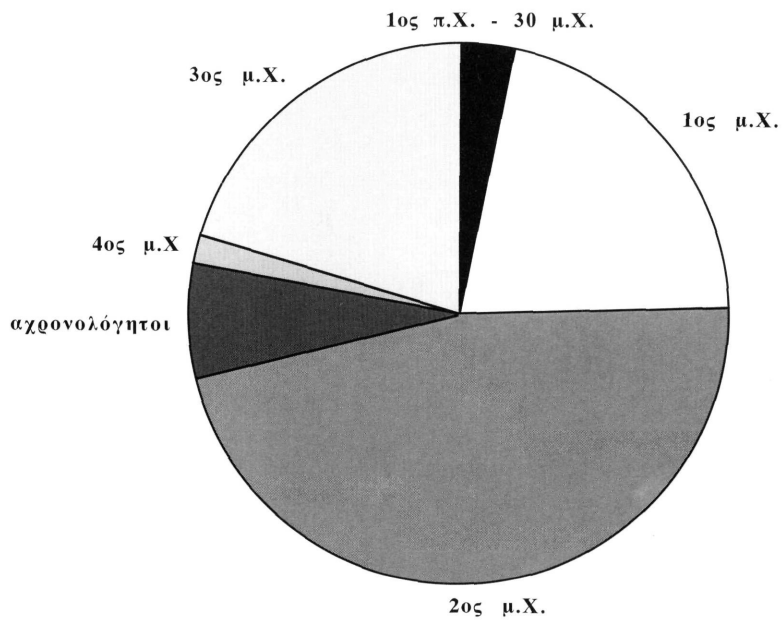
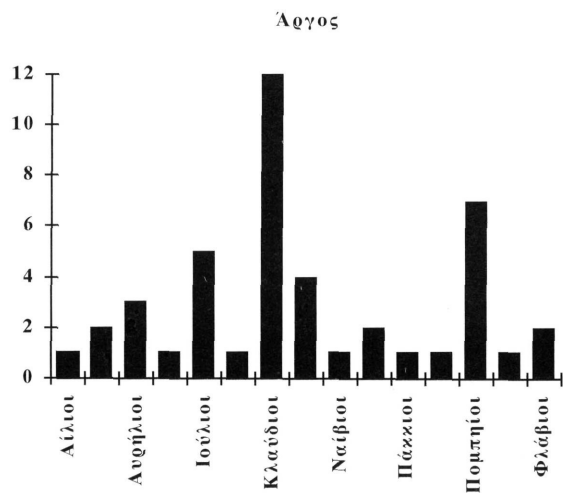
26. *IG* II<sup>2</sup> 3899. Πρβλ. E. Kapetanopoulos, *The Early Expansion of Roman Citizenship into Attica during the first part of the Empire (200 B. C. - A. D. 70)* [Yale 1963] (αδημ. διδ. διατριβή) 215 και *Prosopographia* 187.

27. A. B. West, "Achaean Prosopography and Chronology", *CPh* 23 (1928) 258-269 και ειδικότερα 260, σημ. 2.

28. *IG* IV 606.

Αγρολίζ: 'Αργος, Επίδαυρος, Τροιζήνα, Ερμιόνη





Στο ίδιο αυτό γένος ανήκουν και οι δύο από τις τρεις σημαντικές οικογένειες Αργείων των δύο πρώτων μεταχριστιανικών αιώνων· του Τιβερίου Κλαυδίου Αντιγόνου, γεροισιαστή και αγωνοθέτη Νεμείων και Σεβαστείων, ο οποίος αποκτά την πολιτεία μεταξύ 49 και 54<sup>29</sup>, και του Τιβερίου Κλαυδίου Τυχικού<sup>30</sup>. Η τρίτη οικογένεια είναι αυτή του Γναίου Πομπηίου Κλεοσθένη, επίσης γεροισιαστή και αγωνοθέτη<sup>31</sup>. Ο 2ος αι. αποτελεί περίοδο ακμής για το Άργος μετά την ευεργετική πολιτική του Αδριανού προς την πόλη και την συμμετοχή του στο Πανελλήνιο<sup>32</sup>.

Σε αντίθεση με τις οικογένειες των Αργείων, για τις οποίες οι σωζόμενες μαρτυρίες δεν αφορούν περισσότερες από τρεις γενεές, οι μεγάλες οικογένειες της γειτονικής Επιδαύρου, τα μέλη των οποίων αρκετά νωρίς αποκτούν την ρωμαϊκή πολιτεία, έχουν μία μακρά παράδοση που ανάγεται τουλάχιστον στο α΄ μισό του 3ου αι. π.Χ., και παρακολουθείται αδιάσπαστα μέχρι το τελευταίο τέταρτο του 2ου μεταχριστιανικού αιώνα<sup>33</sup>.

Βεβαίως είναι πολύ πιθανόν αυτή η αδιάτακρη διαδοχή των γενεών να οφείλεται στην ίδια την φύση των επιγραφών, στο σύνολό τους σχεδόν αναθηματικές και τιμητικές. Το μέγιστο μέρος του δημοσιευμένου τουλάχιστον υλικού προέρχεται από το ιερό του Ασκληπιού και ένα μικρότερο ποσοστό από το ιερό του Απόλλωνα Μαλαέατα, ένα χώρο με πανελλήνια ακτινοβολία από τον 4ο αι. π.Χ. Όπως είναι φυσικό σε τέτοιου είδους κείμενα σώζονται μαρτυρίες για πρόσωπα προερχόμενα από μία συγκεκριμένη τάξη, από ένα περιορισμένο σχετικά κύκλο, που η κοινωνική τους θέση επιτρέπει την ανάληψη του κόστους ενός αναθήματος ή ενός τιμητικού αδριάντα και την συναναστροφή τους άμεσα ή έμμεσα με τους εκάστοτε κρατούντες. Όντας μέλη της ηγετικής τάξης της πόλης, μπορούσαν ευκολότερα να συνδεθούν με τους φορείς της ρωμαϊκής εξουσίας.

Τα στέμματα των μεγάλων οικογενειών της Επιδαύρου έχουν αποκατασταθεί από τον Fraenkel και τον Hiller von Gaertringen στους τόμους των *Inscriptiones Graecae* IV και IV<sup>12</sup> αντίστοιχα, ενώ ειδικά για την οικογένεια των Στατειλίων υπάρχει η πρόσφατη διεξοδική μελέτη του A. Spawforth<sup>34</sup>. Στην οικογένεια των Κλαυδίων είναι πιθανή η προσθήκη της οικογένειας του Τιβερίου Κλαυδίου Πολυκράτη<sup>35</sup>, πατέρα της Κλαυδίας Δαμαρούς<sup>36</sup>, συζύγου του Τιβερίου Κλαυδίου Ξενοκλή<sup>37</sup>, συγγενούς των Στατειλίων, η οποία επιτρέπει την παρακολούθηση ενός ακόμα κλάδου των Κλαυδίων μέχρι το τελευταίο τέταρτο του 2ου αι.

Πολυκράτης Εϋάνθους

## X

Τιβ. Κλαύδιος Πολυκράτης	Τιβ. Κλαύδιος Φαιδρίας
Κλαυδία Δαμαρώ	Τιβ. Κλαύδιος Ξενοκλής
Τιβ. Κλαύδιος Φαιδρίας <sup>38</sup>	Τιβ. Κλαύδιος Παύλος

29. *SEG* 28 (1978) 396 και 397. Πρβλ. A. B. West, *οπ. π.*, 260-261.

30. M. Piérart, "A propos des subdivisions de la population argienne", *BCH* 109 (1985) 345-356 και ειδικά 355-356 (= *SEG* 35 [1985] 270-271).

31. P. Charneaux, "Inscriptions d'Argos", *BCH* 80 (1956) 598-618 και ειδικότερα 610-614 (*SEG* 16 [1959] 258 και 259).

32. A. J. Spawforth - S. Walker, "The World of the Panhellenion II. Three Dorian Cities", *JRS* 1986, 88-105 και ειδικότερα 101-105, όπου διαπραγματεύονται την δραστηριότητα των μεγάλων οικογενειών της πόλης.

33. F. Hiller von Gaertringen, *IGIV*<sup>2</sup> 1 (Βερολίνο 1929) *Prolegomena*, XXV, XXX-XXXI, XXXIV.

34. "Families at Roman Sparta and Epidaurus: Some Prosopographical Notes", *ABSA* 80 (1985) 191-258 και ειδικότερα 248-258.

35. *IG IV*<sup>1</sup> 1, 685 και 686, ο οποίος χρονικά τοποθετείται στο β΄ μισό του 1ου αι. μ.Χ. Ο Τιβ. Κλαύδιος Πολυκράτης θα μπορούσε να είναι εγγονός του Πολυκράτους Εϋάνθους (= *IGIV*<sup>2</sup> 1, 647), ο οποίος χρονολογείται στο τέλος του 1ου αι. π.Χ.

36. *IG IV*<sup>1</sup> 1, 678.

37. *IG IV*<sup>1</sup> 1, 678. Αυτός ο Ξενοκλής ταυτίζεται πιθανότατα με τον αναθέτη ενός ανδριάντα στον αξιωματούχο της εποχής του Αδριανού, Γναίο Κορνήλιο Πούλχερ (*PIR* II C, 1424). Βλ. W. Peek, *Neue Inschriften aus Epidaurus*, *Abhandlungen der Sächsischen Akademie der Wissenschaften zu Leipzig*, Band 63.5 (Λειψία 1972) 47.

38. *IG IV*<sup>1</sup> 1, 686.

Στο δεύτερο μισό του 2ου αι. τα μέλη των μεγάλων οικογενειών παύουν να κατέχουν τα αξιώματα της πόλης και εμφανίζονται νέα πρόσωπα. Με την παρακμή των παλαιών αριστοκρατικών γενών, φαινόμενο γενικότερο της εποχής, ίσως να μπορεί να συνδυαστεί και η παρακμή του ιερού, που προκειμένου να συντηρηθεί και να επισκευαστεί απαιτήθηκαν τα χρήματα του Ρωμαίου συγκλητικού Σέξτου Ιουλίου Μαΐωρος Αντωνίνου Πυθοδώρου Νυσαέως<sup>39</sup>.

Ο πρώτος Επιδαύριος ο οποίος παίρνει την ρωμαϊκή πολιτεία θα πρέπει να είναι ο Νικάτας Σωδάμου<sup>40</sup>, για να ονομαστεί Γναίος Κορνήλιος Νικάτας<sup>41</sup>, ενδεχομένως στις δύο τελευταίες δεκαετίες του 1ου αι. π.Χ. Ίσως και αυτός να οφείλει την πολιτεία του στον ταμία και αντιστράτηγο της Αχαΐας Πόπλιο Κορνήλιο Σκιπίωνα<sup>42</sup>. Οι Κορνήλιοι φαίνεται ότι ήταν βασικοί υποστηρικτές της αυτοκρατορικής λατρείας στην Επίδαυρο.

Ο Γναίος Κορνήλιος Νικάτας στα χρόνια του Αυγούστου θέσπισε για πρώτη φορά τα Καισάρεια και καθιέρωσε να συνεορτάζονται με τα Απολλωνεία και τα Ασκληπεία, *ἀγωνοθετήσαντα πρῶτον τὰ Ἀπολλωνεία καὶ Ἀσκληπίεια κτίσαντά τε τὰν Καισαρείων πανάγυριν καὶ ἀγῶνας καὶ πρῶτον ἀγωνοθετήσαντα*, και διετέλεσε δύο φορές ιερέας της αυτοκρατορικής λατρείας<sup>43</sup>. Όταν αργότερα τα Καισάρεια έγιναν Σεβάστεια, από τους τελευταίους αγωνοθέτες στην Επίδαυρο είναι ο δισηγγονός του Γναίος Κορνήλιος Φαβία Πούλχερ, ο γνωστός από επιγραφές της Κορίνθου<sup>44</sup>, της Τροιζήνας<sup>45</sup>, του Άργους<sup>46</sup>, της Αθήνας<sup>47</sup>, αρχιερέας της αυτοκρατορικής λατρείας, ελλαδάρχης και γραμματέας του Κοινού των Αχαιών<sup>48</sup>.

Ο γιός του Νικάτα, Γναίος Κορνήλιος Πούλχερ, είναι ο πρώτος Επιδαύριος με λατινικό *cognomen*, σε εποχή αρκετά πρόωμη, τουλάχιστον στην πρώτη δεκαπενταετία του 1ου αι. μ.Χ.<sup>49</sup>, σαφέστατη ένδειξη του εκρωμαϊσμού της οικογένειάς του. Ο Πούλχερ ήταν νικητής *ἐν κέλῃ τελεῖω καὶ συνωρίδι τελεῖα* σε αγώνες του 32/ 33<sup>50</sup>, αγωνοθέτης των Ισθμίων και των αυτοκρατορικών αγώνων του 43<sup>51</sup>, ενώ τιμάται από την πόλη των Επιδαυρίων *ἐτῶν ὄντα τεσσάρων καὶ ἀγορανομήσαντα καὶ γυμνασιαρχήσαντα ἐν ταῖς πανηγύρεσιν, ἀρετὰς ἔνεκεν καὶ εὐνοία*<sup>52</sup>,

ένδειξη της εξέχουσας θέσης της οικογένειάς του και της μεγάλης επιρροῆς της στα κοινά.

Στην ίδια οικογένεια με τον Νικάτα ανήκει και ο Νικοτέλης Ευνόμου, αγωνοθέτης των Ασκληπιείων και των αυτοκρατορικών αγώνων του<sup>44</sup>, ο οποίος είναι και ο πρώτος από τον κλάδο των Κλαυδίων που αποκτά την ρωμαϊκή πολιτεία μεταξύ 49 και 54<sup>53</sup>. Στο Ασκληπιείο σώζεται η βάση των ανδριάντων που ο Τιβέριος Κλαύδιος Ευνόμου υιός Νικοτέλης ίδρυσε προς τιμή του Κλαυδίου και της Αγριππίνας<sup>54</sup>.

Στην περίοδο της αρχής του Πόπλιου Μέμμιου Ρέγουλου, ανάμεσα 35 και 44, αποκτά την πολιτεία ο Τίτος Στατεΐλιος Τιμοκράτης, ο πρώτος από την τρίτη μεγάλη οικογένεια της Επιδαύρου<sup>55</sup>, τα μέλη της οποίας διαδραματίζουν βα-

39. F. Hiller von Gaertringen, *όπ.*, π., XXXIV. Ο Ρωμαίος συγκλητικός Sextus Julius Major Antoninus Pythodorus συντήρησε διάφορα κτήρια στο Ασκληπιείο και στο Ιερό του Απόλλωνος Μαλεάτα και έκτισε αρκετά νέα, Πανσανίας II. 27, 6-7.

40. *IG IV*<sup>2</sup> 1, 650/651.

41. *IG IV*<sup>2</sup> 1, 652.

42. Βλ. ανωτέρω σημ. 19.

43. *IG IV*<sup>2</sup> 1, 652 I 4-8.

44. *Corinth VIII* 1. 18.

45. *IG IV* 795, όπου αναγράφεται και το *cursus honorum* του ανδρός.

46. *IG IV* 1600-1601.

47. Σ. Ν. Κουμανούδης, "Επιγραφαί ἐξ Ἀθηνῶν", *ΑΔ* 25 (1970, μελέτες), 54-55.

48. *PIR II*<sup>C</sup>, 1424· για την σταδιοδρομία του Γναίου Κορνήλιου Πούλχερ, και κυρίως για τις δραστηριότητες του ως στρατηγός, γραμματέας των Αχαιών και αρχιερέας της αυτοκρατορικής λατρείας, βλ. B. Puech, "Grands Prêtres et Helladarques d' Achaïe", *REA* 85 (1983) 17-21. Πρβλ. επίσης G. Bowersock, "Some persons in Plutarch's *moralia*", *CQ* 15 (1965) 267-270.

49. Η χρονολόγηση συνάγεται από τον συνδυασμό των επιγραφών *IG IV*<sup>2</sup> 1, 101 και 653.

50. *IG IV*<sup>2</sup> 1, 101 και W. Peek, *Inschriften aus dem Asklepieion von Epidaurus*, *Abhandlungen der Sächsischen Akademie der Wissenschaften zu Leipzig* (Λειψία 1969) 40-41, αριθμ. 45.

51. *SylB* 802.

52. *IG IV*<sup>2</sup> 1, 653. Πρβλ. A. West, *όπ.*, π., 258-269.

53. *SylB* 802· A. West, *όπ.*, π., 268.

54. *IG IV*<sup>2</sup> 1, 602.

55. A. Spawforth, *όπ.*, π., 250-251.

σικό ρόλο στα κοινά μέχρι το τέλος σχεδόν του 2ου αι.

Όπως είναι φανερό ήδη από τα στέμματα του Hiller von Gaertringen οι τρεις οικογένειες των Κορνηλίων, των Στατειλίων και των Κλαυδίων αποτελούν στην ουσία τρία παρακλάδια του ίδιου βασιικού κορμού. Στην πραγματικότητα είναι μία κλειστή κοινότητα στα μέλη της οποίας εναλλάσσονται τα αξιώματα της πόλης, του ιερού και όχι μόνο. Διατηρούν στενές σχέσεις με το Άργος, που στον 1ο αιώνα είναι η έδρα του συνεδρίου των Αχαιών, αξιώματα του οποίου καταλαμβάνουν, την Κόρινθο, την Σπάρτη, την Αθήνα, που ασφαλώς έχουν να τους προσφέρουν περισσότερες δυνατότητες πλουτισμού και κοινωνικής ανόδου απ' ότι η ίδια η πόλη τους, η οικονομία της οποίας θα πρέπει και στην αυτοκρατορική περίοδο, όπως και στα κλασικά χρόνια, να ήταν κατά βάση γεωργική, ενώ μερικά από τα μέλη τους φτάνουν στο να αποκτούν αξιώματα της κεντρικής εξουσίας. Η βασική αντίληψη των αρχαίων ελλήνων, ότι κανείς μπορούσε να είναι πολίτης μίας μόνο πόλης, ως γνωστό, στους αυτοκρατορικούς χρόνους περιήλθε σε αχρηστία και η ρωμαϊκή πολιτεία κατέστη συμβατή με την πολιτεία μίας ή και περισσότερων πόλεων. Και η παλαιά αριστοκρατία της Επίδαυρου δεν θα ξέφευγε από τον κανόνα (πίν. 3).

Λίγα είναι τα διαθέσιμα στοιχεία για τις δύο μικρότερες πόλεις της Αργολίδας, την Ερμιόνη και Τροιζήνα. Εδώ όμως το διαθέσιμο υλικό είναι πολύ μικρότερο. Οι Ερμιονείς φορείς της ρωμαϊκής πολιτείας που μπορούν να χρονολογηθούν δεν είναι παλαιότεροι από τον 2ο μεταχριστιανικό αιώνα. Από τα 20 χρονολογημένα πρόσωπα τα 18 ανήκουν στο γένος των Αυρηλίων, 1 στους Ιουλίους και 1 στους Καικιλίους (πίν. 4).

Τέσσερα ονόματα γένους μαρτυρούνται στις επιγραφές για τους πολίτες της Τροιζήνας και συμπεριλαμβάνουν μόλις 7 πρόσωπα. Όπως και στο Άργος, παρατηρείται μία υπεροχή των Κλαυδίων, αν και με τόσο λίγο υλικό οποιαδήποτε σύγκριση είναι κάθε άλλο παρά ασφαλής (πίν. 5).

Σε σχέση με το σύνολο των πολιτών των τεσσάρων πόλεων που προαναφέρθηκαν και μέσα στα υπό εξέταση χρονικά πλαίσια, από τον 2ο αι. π.Χ. ως το 212, το ποσοστό των Αργείων και Επίδαυριών που φέρουν ρωμαϊκά ονόματα πριν το διάταγμα του Καρακάλλα — συμπεριλαμβάνονται και οι αντίστοιχοι Αργείοι, Επίδαυριοι, Τροιζήνιοι και Ερμιονείς, που έχουν ρωμαϊκά ονόματα και μαρτυρούνται σε επιγραφές προερχόμενες από άλλες πόλεις — δεν ξεπερνά το 25%, ενώ είναι μερικές μονάδες μικρότερο για τους Τροιζηνίους και τους Ερμιονείς.

Τα λιγοστά ρωμαϊκά ονόματα που μαρτυρούνται στις επιγραφές της Αργολίδας μέχρι το α' τρίτο του 1ου αι. μ.Χ., αυξάνονται σημαντικά κατά την διάρκεια του β' μισού του ίδιου αιώνα, από την εποχή της αρχής του Κλαυδίου. Ο αριθμός αυτός θα αυξηθεί ακόμα περισσότερο τον 2ο αι. Όσον αφορά μάλιστα στα μέλη των παλαιών αριστοκρατικών γενών είναι φανερό ότι μέχρι το τέλος του 2ου αι. είχαν αποκτήσει στο σύνολό τους τον τίτλο του ρωμαίου πολίτη (πίν. 6).

Όμως η αύξηση αυτή αφορά κυρίως στα ονόματα γένους. Τα *cognomina* ακολουθούν την ίδια μεν αύξηση, ο αριθμός τους αυξάνεται παράλληλα με τα *gentilicia*, αλλά το ποσοστό τους σε σχέση με τα ονόματα γένους είναι εξαιρετικά μικρό. Η προτίμηση στα ελληνικά *cognomina* είναι αναμφισβήτητη. Αν το λατινικό *cognomen* θεωρηθεί σαφής ένδειξη εκρωμαϊσμού του φέροντος, τότε ενδεχομένως η εμμονή στα ελληνικά *cognomina* να αποτελεί ένα επιπλέον στοιχείο για την ύπαρξη της ελληνικής εθνικότητας και της εθνικής συνείδησης.

Α. Γ. Μενδώνη  
Κέντρο Ελληνικής και Ρωμαϊκής  
Αρχαιότητος  
Εθνικό Ίδρυμα Ερευνών