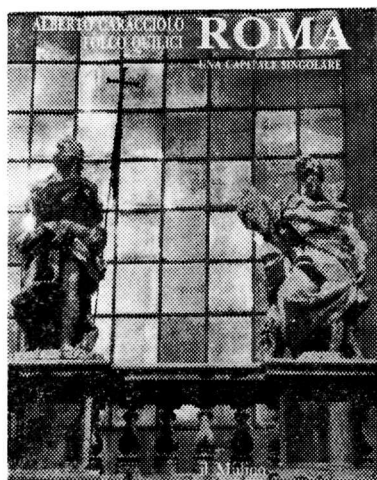


Alberto Caracciolo,
ROMA
Una capitale singolare
έκδ. Π Mulino
Μπολόνια 1985
214 σελ.



Οί εκδόσεις μεγάλου σχήματος με έγχρωμη εικονογράφηση, ιδιαίτερα γύρω από τις ιστορικές πόλεις, είναι συνήθως έργα αρχιτεκτόνων - πολεοδόμων ή ιστορικών της τέχνης. Σε μια προσπάθεια διεύρυνσης αυτής της οπτικής ο Ιταλικός έκδοτικός οίκος Π Mulino εγκαινίασε το 1984 μια σειρά αφιερωμένη στις μεγάλες ιστορικές πόλεις της 'Ιταλίας. Το πρώτο βιβλίο της σειράς αυτής από τον Fernand Braudel σε συνεργασία με τον φωτογράφο Folco Quilici ήταν αφιερωμένο στην Βενετία. 'Ο Alberto Caracciolo, καθηγητής της ιστορίας στο Πανεπιστήμιο της Ρώμης, συνεργάστηκε την επόμενη χρονιά με τον ίδιο φωτογράφο στο βιβλίο για την Ρώμη.¹ Σ' αυτό το βιβλίο, όπως και στο προηγούμενο, η ιστορική άποψη, σχολιασμένη από τις φωτογραφίες, ψάχνει τις συνέχειες και ασυνέχειες στην μακρόχρονη κοινωνική και οικονομική ζωή της πόλης. Προβάλλει το ερώτημα για το πόσο μεγάλη είναι η απόσταση απ' αυτό που είναι σήμερα η Ρώμη και από εκείνο που πιστεύει ότι αντιπροσωπεύει μέσα από την μακρόχρονη ιστορία της. 'Ο μύθος των ιστορικών πόλεων, σε μεγάλο βαθμό δημιουργήμα των ξένων, των ταξιδιωτών, αναζητά την ιστορική του εξήγηση και μέσα από το πρόβλημα του αναπτυσσόμενου Βορρά και του υπό ανάπτυξη Νότου, έτσι η Ρώμη αλλάζει στρατόπεδο ανάλογα και με την θέση αυτού που την κοιτάζει. 'Ο συγγραφέας αναφερόμενος στις εργασίες του συμποσίου για την «Νεοελληνική πόλη»² δείχνει να άπορεί από την ιστορική τοποθέτηση της Ρώμης δίπλα στο Λονδίνο, στο Παρίσι, στο Βερολίνο, όταν η 'Αθήνα απευθύνεται σε μια Ευρώπη του Βορρά.

Στις 20 Σεπτ. 1870 κλείνει η εποχή των αγώνων της Ιταλικής παλιγγενεσίας και η πολιτική διοίκηση της χώρας οδηγείται στην Ρώμη, την διπλή πρωτεύουσα που συγκέντρωνε τις προϋποθέσεις ενός Ιταλικού «μεγαλοϊδεατισμού». Σε μια σχηματική αναλογία, η Κωνσταντινούπολη και η 'Αθήνα

1. Το κείμενο συνοδεύεται από μια σχολιασμένη βιβλιογραφία κατά κεφάλαια.

2. 'Ο Α. Caracciolo συμμετείχε στην στρογγυλή τράπεζα του συμποσίου «Νεοελληνική πόλη», 'Αθήνα - 'Ερμούπολη, 26 - 30 Σεπτ. 1984. Τα πρακτικά του συμποσίου εκδόθηκαν από την 'Εταιρεία Μελέτης Νέου 'Ελληνισμού, 'Αθήνα 1985.

μαζί σε μία πόλη. "Όπου ή 'Αθήνα, όμως, γίνεται ή έθνική πρωτεύουσα τοῦ έλληνικοῦ κράτους στα 1835, προβάλλοντας λίγο αργότερα την Μεγάλη 'Ιδέα και ή οίκουμενική πόλη χάνεται.³ 'Η Ρώμη συνδυάζοντας την παράδοση τῆς πρωτεύουσας τῆς καθολικῆς ἐκκλησίας και τοῦ παπικοῦ κράτους με την ρωμαϊκῆς καταγωγῆς πολιτική πρωτεύουσα τῆς ένωμένης 'Ιταλίας τείνει να οὐδετεροποιηθεῖ μέσα στην ίσορροπία βόρειας και νότιας 'Ιταλίας. 'Η μακρὰ παράδοση πού ἔχει ένσωματώσει ως πρωτεύουσα τῆς ανώτατης καθολικῆς ἐξουσίας οίκουμενικῶν διαστάσεων και τῆς ἀρχαίας ρωμαϊκῆς παράδοσης ἔχουν προετοιμάσει την ὑποδοχή τῆς ἀπόφασης τοῦ 1870. Αὐτός ὁ διῆσιμος τῆς πόλης εἶναι προσδιοριστικός και για τὸ εἶδος τῶν ἐπισκεπτῶν της πού διαμορφώνουν την εικόνα μιᾶς ἀληθινὰ κοσμοπολίτικης πόλης, ἀπό τοὺς θρησκευόμενους προσκυνητῆς τῆς 'Αγίας "Εδρας ὡς τοὺς καλλιτέχνες, διανοούμενους ἐπισκέπτες τῆς αἰωνίας πόλης. 'Η πολιτική και κοινωνική διχοτόμηση, με τὸν ποταμὸ Τίβερη, ὡς διαχωριστικὸ σύνορο, συνεχίζεται σ' ὅλο τὸν 19ο αἰ. και παρ' ὅλη την προσπάθεια τοῦ δημάρχου E. Nathan, 1913, για την δημιουργία τῆς «τρίτης» Ρώμης, ὁ δρόμος για την ένσωμάτωση τῆς Ρώμης στο κρατικὸ σύστημα τῆς ένωμένης 'Ιταλίας εἶναι δύσκολος.

'Η πρώτη δραστική διευθέτηση τῶν σχέσεων κράτους-ἐκκλησίας θὰ γίνει ἀπό τὸν Μουσολίνι, με την ὑπογραφή τῶν Patti Lateranensi, 1929. Με αὐτὸ τὸν τρόπο ή Ρώμη θὰ γίνει τὸ θέατρο μιᾶς λεπτῆς ὑπόθεσης πού ἀφοροῦσε ὅλη την 'Ιταλία, ανάμεσα στις ὀλοκληρωτικῆς τάσεις τοῦ φασισμού ἀπό την μία και τις αὐτονομιστικῆς τάσεις τῆς ἐκκλησίας ἀπό την ἄλλη. Αὐτὴ ή συμβίωση θὰ ξαναδιαταραχθεῖ με τὸ πλησίασμα τοῦ φασιστικοῦ καθεστώτος στην λουθηρανική ὅσο και εἰδωλολατρική ναζιστική Γερμανία. Στὸν πολιτικὸ χῶρο ή σχέση αὐτὴ θὰ βρεῖ την ἔκφρασή της στη διάσταση τῆς ιστορικῆς δεξιᾶς και τῆς ἀριστερῆς πτέρυγας και εἰδικότερα τῆ στιγμῆ πού ή σύγκλιση τῶν συμφερόντων τῶν ρωμαιοκαθολικῶν με την ἔθνική ἀστική τάξη τῆς 'Ιταλίας θ' ἀναζητήσκει μιὰ ἰσορροπία με τὸ κράτος και την ἐκκλησία.

'Ακόμη και στην πολεοδομία τῆς πόλης ή παρέμβαση τῆς ἐκκλησίας θὰ εἶναι καθοριστική. 'Η πόλη ἀπό τὸν οἰκοδομικὸ πυρετὸ θὰ φθάσει στην κρίση, μιὰ κρίση ὅμως πού δὲν θὰ ἔχει έντονο κοινωνικὸ ἀντίκτυπο σε μιὰ «ἡσυχη» πρωτεύουσα, ὅπως ή Ρώμη, ὅπου ή βιομηχανική καθυστέρηση εἶχε ἀναβάλει και την δημιουργία ἐργατικῶν κινήματος. 'Η ἔλλειψη κεφαλαίων, ή προτίμηση για ἐπενδύσεις στὸν οἰκοδομικὸ τομέα καθὼς και ή ἀπορρόφηση ἀπό τις διοικητικῆς ὑπηρεσίες ἐμπόδισαν τις ἐπενδύσεις σε σύγχρονες παραγωγικῆς δραστηριότητες. "Ενα μεγάλο μέρος τοῦ πληθυσμοῦ ἐγκαταλελειμμένο στην ἀνερ-

3. Βλ. Β. Παναγιωτόπουλος, «Κωνσταντινούπολη - 'Αθήνα. 'Από την οίκουμενική πόλη στην ἔθνική πρωτεύουσα», στο: 'Αθήνα. Πρωτεύουσα - πόλη, τ. II, ἔκδοση τῆς ἔκθεσης «'Αθήνα εὐρωπαϊκὴ ὑπόθεση», 'Αθήνα 1985, σ. 93 - 94.

για ζούσε από την έπαιτεία γύρω από τὰ ἐκκλησιαστικά ἰδρύματα καὶ τὰ σπίτια τῶν εὐγενῶν. Ἐξάλλου ἡ βιοτεχνία καὶ τὸ λιανεμπόριο λειτουργοῦσαν σὲ συνθῆκες ἀρχαϊκές, γεγονὸς ποὺ ἀπαγόρευε τὴν ἀνταγωνιστικότητα ἢ τὸν ἐκσυγχρονισμό. Συνεπῶς, μόνον ὁ οἰκονομικὸς χῶρος γύρω ἀπὸ τὴν οἰκοδομὴ δίνει σημεῖα νεωτερισμοῦ ἐκφράζοντας τὴν κερδοσκοπικὴ διάθεση τῶν πλουσίων στρωμάτων τῆς Ρώμης, ποὺ στὴν εἰκοσαετία 1850 - 1870 γνωρίζει ἀνεπανάληπτη ἐπιτυχία. Ἐχοντας ἐγκαταλείψει τὴν γεωργία καὶ μὴν ἀγγίζοντας τὴν σύγχρονη βιομηχανία, ὁ μόνος χῶρος ἀπασχόλησης ποὺ ἀπομένει εἶναι ὁ τριτογενὴς τομέας. Ἄνιχνεύεται καὶ ἐδῶ ἓνα στοιχεῖο συνέχειας ποὺ περνᾷ ἀπὸ τὴν παπικὴ περίοδο μέσα ἀπὸ τὴν ἐκκλησιαστικὴ γραφειοκρατία ποὺ πλαισίωνε τὶς ὑπηρεσίες τῆς Ἁγίας Ἐδρας. Βέβαια ἡ γραφειοκρατικὴ στελέχωση τοῦ κράτους ἔγινε σιγὰ-σιγὰ καὶ μετὰ τὸ 1900 ἄρχισαν νὰ συρρέουν στὴν πρωτεύουσα μάζες διοικητικῶν ὑπαλλήλων προκαλώντας μιὰ σειρὰ ἀπὸ κοινωνικὲς διαφοροποιήσεις. Στὸ πλαίσιο αὐτῶν τῶν κινητοποιήσεων ἡ ζήτηση ἔντυπου ὕλικου ἔδωσε μιὰ ὄθηση στὴν βιομηχανία τοῦ ἔντυπου καὶ γενικότερα στὶς ἐπιχειρήσεις τῶν μέσων μαζικῆς ἐνημέρωσης, ὅπως ὁ κινηματογράφος (Cinecittà), ἡ τηλεόραση. Ἔτσι ἡ Ρώμη φθάνει νὰ παρουσιάζει τὴν εἰκόνα ποὺ ἀκριβῶς ἤθελε ν' ἀποφύγει ὁ Μουσολίνι, «μιὰ πόλη κουρασμένων γραφειοκρατῶν ἢ ταξιδιωτῶν μὲ προορισμὸ ν' ἀναδεύουν ἀναμνήσεις».

Μετὰ ἀπὸ ἓνα σύντομο ἀπολογισμὸ τῆς ἱστορικῆς πορείας τῆς Ρώμης μέσα ἀπὸ τὴν συνύπαρξη τῆς διπλῆς τῆς ιδιότητος δὲν εἶναι ἄτοπη ἡ διαπίστωση ὅτι ἡ πολιτικὴ πρωτεύουσα τοῦ κράτους δὲν καταφέρνει τελικὰ νὰ γίνῃ τὸ ἐνεργητικὸ κέντρο τῆς χώρας. Δὲν διαταράσσει τὴν ἰσορροπία ποὺ ἐπιδιώκει τὸ ἐπιχειρηματικὸ κεφάλαιο τοῦ βορρᾶ μὲ τὴν ἔγγειο ἰδιοκτησία τοῦ νότου. Ἐξελίσσεται σὲ οὐδέτερη πόλη⁴ πολιτικῶν, ἐκκλησιαστικῶν, καλλιτεχνικῶν συμβόλων, ἀνοικτὴ σὲ συναισθηματικὲς ἐπενδύσεις. Αὐτὴ ἡ πορεία διαγράφεται μέσα στὸ κείμενο καὶ τὶς εἰκόνας ποὺ τὸ ντύνουν σ' ἓνα ἐπίπεδο βασιλικῆς ἐξουσίας, ὅπου ἡ πόλη βασιλεύει, ἀλλὰ δὲν κυβερνᾷ.

ΜΑΡΙΑ - ΧΡΙΣΤΙΝΑ ΧΑΤΖΗ-ΓΩΑΝΝΟΥ

4. Ὁ ὅρος «οὐδέτερη πόλη» γιὰ τὴν Ρώμη ἐμφανίζεται ἤδη τὸ 1871. Βλ. A. Caracciolo, *Roma Capitale. Dal Risorgimento alla crisi dello stato liberale*, Ρώμη 1959, σ. 40. Αὐτὸ τὸ βιβλίο ἀποτελεῖ καὶ τὴν πρώτη ἐπεξεργασία τοῦ θέματος ἀπὸ τὸν συγγραφέα.