

Λατρείες τῆς Μακεδονίας: Τελετὲς μεταβάσεως καὶ μῆσεις

Μιλτιάδης Β. Χατζόπουλος

Διευθυντῆς Ἰνστιτούτου Ἑλληνικῆς καὶ Ῥωμαϊκῆς Ἀρχαιότητος, ΕΙΕ

Δὲν ἔχουν περάσει ἑκατὸ χρόνια ἀπὸ τότε πὺν ὁ μεγάλος Βρεττανὸς εἰδικὸς τῆς ἑλληνιστικῆς περιόδου William W. Tarn ἔγραφε σχετικὰ μὲ τὴν θρησκεία τῶν ἀρχαίων Μακεδόνων: «Οἱ ἑλληνίζοντες βασιλεῖς εἰσήγαγαν τοὺς Ὀλύμπιους θεοὺς. Ἄλλὰ αὐτοὶ δὲν ἦσαν οἱ θεοὶ τοῦ λαοῦ. Τὸ πάνθεόν του μπορεῖ ἀκόμη νὰ ἀνιχνευθεῖ. Στὰ μάτια τῶν Ἑλλήνων ἦταν οὐσιαστικὰ θρακικό». ¹ Ἐν συνεχείᾳ δὲ παρέθετε μίγδην ὡς μέλη τοῦ ὑποτιθεμένου αὐτοῦ πανθέου Σαβάζιο, Δάρρων, Θαῦλο, Ἀρραντίδες, Τοτόη, Βέδου καὶ Σανάδες. Ὁ Tarn, ἐὰν ζοῦσε σήμερα, θὰ μποροῦσε νὰ δικαιολογηθεῖ λέγοντας ὅτι κατὰ τὴν ἐποχὴ τῆς συγγραφῆς τῶν φράσεων αὐτῶν δὲν διέθετε παρὰ φιλολογικὲς καὶ ἐλάχιστες ἐπιγραφικὲς πηγές. Ἡ μακεδονικὴ ἀρχαιολογία, στὰ σπάργανά της ἀκόμη, δὲν εἶχε φέρει στὸ φῶς τὸν πλούσιο ἄμνητο μαρτυριῶν πὺν μᾶς δίνουν σήμερα μιὰν ἐμπεριστατωμένη εἰκόνα τῶν μακεδονικῶν λατρειῶν καὶ τοῦ μακεδονικοῦ πανθέου. Σήμερα, λιγώτερο ἀπὸ ἕναν αἰῶνα ἀργότερα, διαπιστώνομε ὅτι στὶς χιλιάδες εὐρήματα πὺν ἔφερε στὸ φῶς ἡ ἀρχαιολογικὴ σκαπάνη ἢ μνεῖα τοῦ Τοτόη, ὄχι θρακικοῦ ἀλλὰ αἰγυπτιακοῦ θεοῦ τοῦ ὕπνου, πὺν ἐμφανίζεται ἅπαξ σὲ ἐπιγραφή τῶν αὐτοκρατορικῶν χρόνων, ² παραμένει μοναδική, ἐνῶ Δάρρων, δηλαδὴ Θάρρων, δὲν εἶναι παρὰ τοπικὴ ἐπίκληση τοῦ γνω-

1. W.W. Tarn, *Antigonos Gonatas* (Ὁξφόρδη 1913) 177-78.

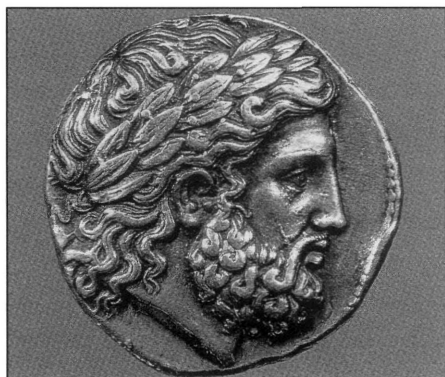
2. Ch. Picard, "La sphinge tricéphale dite 'penthée' d'Amphipolis et la démonologie égypto-alexandrine", *Monuments Piot* 50 (1958) 49-84, πρβλ. *Bulletin Epigraphique* 1959, 242.

στοῦ μας ἼΑσκληπιοῦ.³ Οἱ ἄλλοι δῆθεν μακεδόνες θεοὶ λάμπουν διὰ τῆς ἀπουσίας των.

Στὴν πραγματικότητα, τὰ εὐρήματα τῶν ἑκατὸ τελευταίων ἐτῶν ἐπιβεβαιώνουν τὴν οὐσιαστικὴ ταυτότητα μακεδονικῶν λατρειῶν καὶ πανθέου μὲ ἐκεῖνα τῶν λοιπῶν Ἑλλήνων: Ζεὺς, Ποσειδῶν, Ἄρης, Ἄθηνᾶ, Ἄπόλλων, Ἄρτεμις, Δῆμητρα, Διόνυσος, Ἡρακλῆς, ἼΑσκληπιὸς εἶναι τὰ ὀνόματα τῶν θεῶν ποὺ διαβάζονται συχνότερα στὶς ἐπιγραφές καὶ ἀναγνωρίζονται στὰ γλυπτὰ καὶ γραπτὰ μνημεῖα τῆς Μακεδονίας. Αὐτὸ βέβαια δὲν σημαίνει ὅτι καὶ ἡ Μακεδονία, ὅπως καὶ οἱ λοιπὲς ἐπὶ μέρους ἑλληνικὲς περιοχές, δὲν παρουσίαζε ἰδιαιτερότητες ποὺ συνέθεταν τὴν χαρακτηριστικὴ θρησκευτικὴ της ταυτότητα. Εἶναι π.χ. ἐνδιαφέρον ὅτι στὴν Μακεδονία διατηρήθηκε σαφέστερα παρὰ στὴν λοιπὴ Ἑλλάδα ἡ πανάρχαια ἰνδο-εὐρωπαϊκὴ θεϊκὴ τριάς, ποὺ ἐνσάρκωνε ἀντίστοιχα τὶς

λειτουργίες τῆς ἐξουσίας, τῆς ἀνδρείας καὶ τῆς εὐεξίας-εὐημερίας.⁴ Αὐτὸ ἐξηγεῖ τὴν πρωτάρχουσα θέση ποὺ κατέχουν στὸ μακεδονικὸ πάνθεον οἱ θεοὶ Ζεὺς, Ἡρακλῆς καὶ ἼΑσκληπιός.

Ὁ πρῶτος ὡς γενάρχης τῶν Μακεδόνων⁵ ἦταν ἡ κυρία θεότης τοῦ παμμακεδονικοῦ ἱεροῦ τοῦ Δίου, στοὺς πρόποδες τοῦ Ὀλύμπου, ὅπου ἐντοπίσθηκε τὸ ἱερὸ τέμενος καὶ ὁ μεγαλοπρεπὴς βωμὸς του. Ἡ ἀνακάλυψη ἐκεῖ πλήθους



Εικ. 1 Ζεὺς, ὁ μυθικὸς γενάρχης τῶν Μακεδόνων, σὲ ἐμπροσθότυπο τετραδράχμου τοῦ Φιλίππου Β΄.

3. M.B. Hatzopoulos, "Épigraphie et philologie: récentes découvertes épigraphiques et gloses macédoniennes d'Hésychius", *Comptes rendus de l'Académie des Inscriptions et Belles Lettres* 1998, 1200-1202.

4. Πρβλ. G. Dumézil, *Les dieux des Indo-européens* (Παρίσι 1952) καὶ τοῦ ἰδίου, *L'idéologie tripartite des Indo-européens* (Βρυξέλλες 1958).

5. Ἡσιόδου, ἀπόσπασμα 7 (Merkelbach-West).

ἐπισήμων ἐγγράφων, ὅπως συνθηκῶν τοῦ Φιλίππου Ε΄ καὶ τοῦ Περσέως, βασιλικῶν ἐπιστολῶν τοῦ Δημητρίου τοῦ Πολιορκητοῦ, τοῦ Ἀντιγόνου Γονατᾶ καὶ τοῦ Φιλίππου Ε΄, ψηφισμάτων τῆς πόλεως τοῦ Δίου καὶ βασιλικῶν καὶ ἄλλων ἀναθημάτων στὸν πατέρα τῶν θεῶν καὶ τῶν ἀνθρώπων, δὲν ἀφήνει ἀμφιβολία γιὰ τὴν κυρίαρχη θέση τοῦ Διὸς στὸ μακεδονικὸ πάνθεον.⁶

Ὁ δεῦτερος, ἀρχηγέτης τῆς βασιλικῆς δυναστείας,⁷ τιμᾶται ὡς θεὸς σ' ὄλες τὶς πόλεις τῆς Μακεδονίας, ἀλλὰ ἰδιαίτερα στὶς βασιλικές πρωτεύουσες καὶ στὴν Βέροια. Ἀπὸ τὴν θόλο τοῦ ἀνακτόρου τῶν Αἰγῶν προέρχεται ἀνάθημα τῶν γιῶν τοῦ Περσέως Φιλίππου καὶ Ἀλεξάνδρου στὸν Ἡρακλῆ Πατρῶο.⁸ Στὴν Πέλλα ἀνάθημα στὸν Ἡρακλῆ Κυναγίδα ἀνέθεσε ὁ Φίλιππος Ε΄.⁹ Μὲ τὸ ἴδιο ἐπίθετο καὶ μὲ ἰδιαίτερη λαμπρότητα τιμᾶται ὁ Ἡρακλῆς στὴν Βέροια, ὅπου ἦταν ἰδρυμένο τὸ κυριώτερο ἱερό του καὶ ὅπου ἀνευρέθηκαν βασιλικές ἐπιστολές σχετικές μὲ τὴν λατρεία του, κατάλογος κυνηγῶν καὶ ἱερέων του, καθὼς καὶ σειρὰ ἀναθημάτων.¹⁰

Ὅσο γιὰ τὸν Ἀσκληπιό, οἱ ὠνές, πράξεις ἀγοραπωλησίας, ποὺ ἤλθαν στὸ φῶς στὴν Ἀμφίπολη¹¹ καὶ τὴν Μίεζα,¹² ὁ κατάλογος τῶν ἱερέων ποὺ ἀνακαλύφθηκε στὰ Καλίνδουα,¹³ οἱ λόγοι, δηλαδὴ οἱ λογαριασμοί, τοῦ ἱεροῦ του τῆς Βέροιας,¹⁴ καθὼς καὶ ἄλλα ἐπιγραφικὰ μνημεῖα ἀπὸ τὴν

6. Γιὰ ἓνα πανόραμα τοῦ ἀρχαιολογικοῦ χώρου τοῦ Δίου, πρβλ. τὸ λεύκωμα τοῦ Δ. Παντερμαλῆ, *Δίον: ἡ ἀνακάλυψη* (Ἀθήνα 1999).

7. Ἡροδότου, *Ἱστορίαι* 137-139, σὲ συνδυασμὸ μὲ τὸ ἀπόσπασμα 393 τοῦ Θεοπόμπου (*FGrHist* 115, F 393).

8. Hatzopoulos, *Institutions* II 50, ἀρ. 30.

9. Hatzopoulos, *Institutions* II 48, ἀρ. 27.

10. *EKM* Α΄, ἀρ. 1, 29-33 καὶ 134.

11. Βλ. Μ.Β. Hatzopoulos, *Actes de vente d'Amphipolis* ("Μελετήματα" 14, Ἀθήνα 1991).

12. Hatzopoulos, *Institutions* II 105-108, ἀρ. 92.

13. Hatzopoulos, *Institutions* II 84-85, ἀρ. 62.

14. *EKM* Α΄ ἀρ. 16.

Μόρρυλο,¹⁵ τήν Ἀντιγόεια¹⁶ καί τήν Πέλλα,¹⁷ δέν ἀπεκάλυψαν μόνον τήν πρωτεύουσα θέση πού κατεῖχε ὁ θεός αὐτός στήν Μακεδονία, ἀλλά ἐπέτρεψαν καί νά βεβαιωθεῖ ὅτι σ' ὅλες τις μακεδονικῆς πόλεις οἱ ἑκάστοτε ἱερεῖς τοῦ Ἀσκληπιοῦ ἐκτελοῦσαν χρέη ἐπωνύμου ἱερέως καί ὅτι ὄφειλαν τήν τιμητική αὐτὴν διάκριση σέ μεταρρυθμίση τοῦ Φιλίππου Β'.¹⁸

Δίπλα στήν τριάδα αὐτὴν τῶν «πολιτικῶν» θεοτήτων, εὐρήματα πού ἦλθαν σὸ φῶς στίς πολιτικῆς καί τήν θρησκευτική πρωτεύουσα τῆς χώρας, τίς Αἰγές,¹⁹ τήν Πέλλα,²⁰ τὸ Δῖον,²¹ ἀλλὰ καί σ' ἄλλες πόλεις, ὅπως στήν Λητὴ²² ἢ τὸν Ἀνθεμοῦντα,²³ μᾶς γνωρίζουν τήν διάδοχη τῆς λατρείας μιᾶς μεγάλης γυναικείας θεότητος ὑπὸ τίς δύο ὑποστάσεις τῆς, τήν μητρική καί τήν παρθενική, ἄλλοτε ἐνσαρκωμένες σ' ἓνα πρόσωπο, ὅπως ἡ Μήτηρ Θεῶν, καί ἄλλοτε σέ ζευγος μητέρας καί κόρης, ὅπως ἡ Δήμητρα καί ἡ Περσεφόνη. Μαζί τῆς συχνά συλλατρεύεται ἓνας ἀρσενικός πάρεδρος, πού κατὰ τοὺς κλασσικοὺς καί ἑλληνιστικοὺς χρόνους φέρει τήν μορφή καί τὸ ὄνομα τοῦ Διονύσου, τοῦ κατ' ἐξοχήν ἀπολιτικοῦ, ἐὰν ὄχι καί ἀντι-πολιτικοῦ θεοῦ.²⁴

Κατὰ τοὺς ρωμαϊκοὺς χρόνους στίς ὑποστάσεις τῆς γυναικείας θεότητος προστίθενται ἡ Ἄρτεμις μὲ ποικιλία ἐπικλήσεων: Διγαία, Βλαγανίτις, Ἀγροτέρα, Γαζωραία, Βλουρεῖτις, Εἰλειθυία, Ἐφεσία, ἡ Παρ-

15. Hatzopoulos - Loukopoulou, *Morrylos* 17-67.

16. Hatzopoulos, *Institutions* II 95, ἀρ. 81.

17. Hatzopoulos - Loukopoulou, *Morrylos* 65, σημ. 6.

18. Hatzopoulos, *Institutions* I 157-60.

19. Πρβλ. Στέλλας Δρούγου, "Βεργίνα 1990-1997. Τὸ ἱερό τῆς Μητέρας τῶν Θεῶν" *Τὸ ἀρχαιολογικὸ ἔργο στὴ Μακεδονία καὶ Θράκη 10Α, 1996* (Θεσσαλονίκη 1997) 41-54.

20. Μαρίας Λιλιμπάκη-Ἀκαμάτη, *Τὸ ἱερό τῆς Μητέρας τῶν Θεῶν καὶ τῆς Ἀφροδίτης στὴν Πέλλα* (Θεσσαλονίκη 2000).

21. Πρβλ. Σεμέλης Πινγιάτογλου, "Τὸ ἱερό τῆς Δήμητρας σὸ Δῖον", *Τὸ ἀρχαιολογικὸ ἔργο στὴ Μακεδονία καὶ Θράκη 10Α, 1996* (Θεσσαλονίκη 1997) 225-32.

22. Hatzopoulos, *Cultes* 123-27.

23. M.B. Hatzopoulos - Louisa D. Loukopoulou, *Recherches sur les marches orientales des Téménides. Ière partie* ("Μελετήματα" 11, Ἀθήνα 1992) 48-49, ἀρ. Α3.

24. Πρβλ. Hatzopoulos, *Cultes* 52-53 καὶ 60-61.

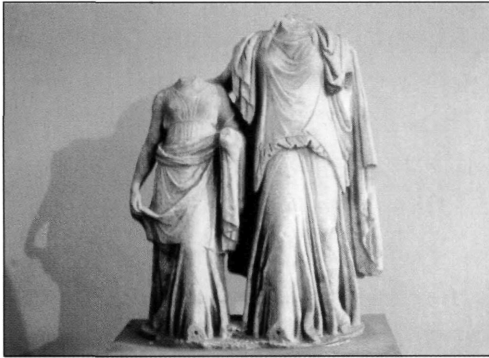
θένος, ἡ Μᾶ, ἡ Πασικράτα, ἡ Ἐννοδία, ἡ Νέμεσις, ἡ Σώτειρα, ἡ Ἀταργάτις, ἡ Συρία Παρθένος. Κοινὸ γνῶρισμα τῶν θεοτήτων αὐτῶν εἶναι ὁ χαρακτήρας τους ὡς κουροτρόφων.²⁵

Μὲ τις λατρειεὶς τῆς μεγάλης αὐτῆς θηλυκῆς θεότητος καὶ τοῦ ἄρρενος παρέδρου τῆς συνδέονται οἱ τελετῆς μεταβάσεως ἀπὸ τὴν παιδικὴν στῆν ἐφηβικὴ καὶ ἀπὸ τὴν ἐφηβικὴν στῆν ἡλικία τοῦ τελείου ἀνδρός ἢ τῆς τελείας γυναικός, γιὰ τις ὁποῖες μιλήσαμε σὲ παλαιότερη διάλεξη.²⁶ Πρόκειται γιὰ τὸ καθιερωμένο σύνολο σχηματοποιημένων πράξεων ποὺ συνοδεύουν τὴν μετάβαση ἀπὸ μιά ἡλικία στῆν ἄλλη καὶ τῶν ὁποίων ὁ χαρακτήρας μπορεῖ νὰ εἶναι τόσο δεσμευτικὸς ὥστε ἢ μὴ τέλεσή τους νὰ ἀναιρεῖ ἀπὸ κοινωνικὴ ἄποψη τὸ βιολογικὸ γεγονός τὸ ὁποῖο συνοδεύει. Τέτοιου εἴδους τελετῆς εἶχαν ἀπὸ τὴν ἀρχὴ τοῦ προηγουμένου αἰῶνος ἐπισημανθεῖ στῆν Σπάρτη καὶ τὴν Κρήτη. Νεώτερες μελέτες ἐντόπισαν κατάλοιπα λατρειῶν καὶ τελετῶν μεταβάσεως καὶ στῆν ἀρχαία Ἀθήνα. Τέθηκε δὲ τότε τὸ ἐρώτημα ἐὰν οἱ ἐκ πρώτης ὄψεως μεμονωμένες αὐτὲς περιπτώσεις δὲν θὰ μπορούσαν νὰ εἶναι οἱ ἔσχατες μορφῆς παιδευτικῶν θεσμῶν ἀρχικῶν κοινῶν σὲ ὅλα τὰ ἑλληνικὰ ἔθνη. Ἡ ὑπόθεση ὁμως αὐτὴ παρέμενε μετέωρη καθὼς ὁλόκληρες περιοχὲς τῆς Ἑλλάδος, καὶ μάλιστα ὁλόκληρη ἡ βόρειος Ἑλλάς, φαίνονταν νὰ ἀγνοοῦν τὴν ὀργάνωση τῶν νέων κατὰ ἡλικίαις καὶ τις λατρειεὶς καὶ τελετῆς μεταβάσεως ποὺ συνδέονται μὲ αὐτήν. Τὸ κενὸ αὐτὸ ἦλθε νὰ πληρώσει ἡ ἐρμηνεία μιᾶς σειρᾶς ἀναθηματικῶν ἐπιγραφῶν τῆς Θεσσαλίας καὶ τῆς Μακεδονίας γνωστῶν ἀπὸ καιρὸ, ἀλλὰ οἱ ὁποῖες εἴτε δὲν εἶχαν ὀρθὰ ἐρμηνευθεῖ εἴτε δὲν εἶχαν κἂν δημοσιευθεῖ, ἐπειδὴ φαίνονταν ἀκατανόητες.

25. M.B. Hatzopoulos, "Artemis Digaia Blaganitis en Macédoine", *BCH* 111 (1987) 402-405, τοῦ ἰδίου, "Ἡ λατρεία τῆς θεᾶς Μᾶς στῆν Ἐδεσσα", *Πρακτικὰ τοῦ Α΄ Πανελληνίου Συμποσίου: Ἡ Ἐδεσσα καὶ ἡ περιοχή τῆς* (Ἐδεσσα 1995) 130-32, τοῦ ἰδίου, *Cultes* 115-116, D. Gofas – M.B. Hatzopoulos, "Acte de vente d'esclave de Skydra (Macédoine)", *Ἀρχαιολογικὴ Ἐφημερὶς* 1999, 5-6.

26. "Παιδες, Νέοι καὶ Νεαί στῆν ἀρχαία Μακεδονία", *Ἐθνικὸν Ἴδρυμα Ἐρευνῶν*, 30 Ἀπριλίου 1996.

Στήν Θεσσαλία νεαρές κόρες αφιέρωναν σὲ γυναικεῖες κουροτρόφους θεότητες, ὅπως ἡ Ἄρτεμις, ἡ Δήμητρα καὶ ἡ Περσεφόνη, ἢ κατ' ἐξοχὴν κόρη, ἀναθήματα, ποὺ στίς ἐπιγραφές ἀποκαλοῦνται «τελείωμα» ἢ «λύτρον», ἐπειδὴ σημάδευαν τὸ τέλος τῆς ἐκπαιδευτικῆς θητείας τῆς νέας στὸ ἱερό τῆς θεᾶς καὶ τὴν ἀπελευθέρωση ἀπὸ τὴν ὑπηρεσία της, πρᾶγμα ποὺ τῆς ἐπέτρεπε πλέον νὰ συνάψει γάμο. Ὁ ὄρος ποὺ ἀπέδιδε τὴν θητεία ἦταν τὸ ρῆμα *νεβεύω*, ποὺ δὲν σημαίνει τίποτε ἄλλο στὴν θεσσαλικὴ διάλεκτο ἀπὸ «ἐπιτελῶ τὴν θητεία μου ὡς νέα». Τὸ εἶδος τῆς τελετῆς ἐξόδου ἀπὸ τὴν θητεία ἀποκαλύπτει μία «γλῶσσα» τοῦ λεξικογράφου Ἡσυχίου: «νέαι· ἀγωνισάμεναι γυναῖκες τὸν ἱερὸν δρόμον» καὶ ἐπιβεβαιώνει σειρὰ μύθων ἀπὸ ὅλην τὴν Ἑλλάδα ποὺ συνδέουν τὴν μετάβαση τῶν νεανίδων στὴν ἡλικία τῶν τελείων γυναικῶν μὲ τὸ ἀγώνισμα τοῦ δρόμου.



Εικ. 2 Δήμητρα καὶ Κόρη ἀπὸ τὸ ἱερό τῆς Λητῆς.

Ἡ ὀρθὴ κατανόηση τῶν θεσσαλικῶν δεδομένων ἐπέτρεψε καὶ τὴν ἐρμηνεία ἑνὸς συνόλου ἐπιγραφῶν καὶ γλυπτῶν ἀπὸ τὴν Λητὴ τῆς Μακεδονίας. Τὰ γλυπτὰ παριστάνουν τὴν Δήμητρα καὶ τὴν Κόρη ἢ νεαρές κόρες ποὺ τρέχουν. Οἱ ἐπιγραφές εἶναι ἀναθηματικὲς στὴν Δήμητρα (*Δήμητροι ἀρχινεύσασαι ἐπὶ ἱερείας Βερενίκας: Στρατῶ*

Νικαστράτου, Μελίς Κλέωνος, Λυσιδίκα Ἀντιγόνου) καὶ στὴν Καλὰ Θεά, ἄλλο ὄνομα τῆς κουροτρόφου θεότητος Ἴνουϋς-Λευκοθέας καὶ διακεκριμένης δρομέως, ποὺ, μεταξὺ ἄλλων, ἀνέθρεψε τὸν Διόνυσο (*Ἀλεξάνδρα Ἀργαίου Καλᾶ Θεᾶ νεύσασα*). Οἱ παράλληλες θεσσαλικὲς ἐπιγραφές μᾶς ἐπέτρεψαν νὰ ἐννοήσουμε τίς μυστηριώδεις μετοχές *νεύσασα* καὶ *ἀρχινεύσασαι* ὡς μακεδονικοὺς τύπους, ὁ δεῦτερος ἐν συνθέσει, ἰσοδύναμους μὲ τίς ἀνάλογες μετοχές τοῦ θεσσαλικοῦ ρήματος *νεβεύω*.²⁷

27. Hatzopoulos, *Cultes* 21-40.

Τὰ εὐρήματα προέρχονταν ἀπὸ σωστική ἀνασκαφή τοῦ 1936, πού δὲν εἶχε ποτὲ δημοσιευθεῖ. Χάρις σὲ ἔρευνες στὸν ἡμερήσιο τύπο τῆς ἐποχῆς στάθηκε δυνατόν νὰ ἐπανεύρωμε τὸν τόπο τῆς λησμονημένης ἀνασκαφῆς, ὅπου ἄλλοτε ὀρθωνόταν τὸ ἱερὸ τῶν κουροτρόφων θεοτήτων ἐπὶ τοῦ νοτιο-ἀνατολικοῦ λόφου Ἰασάρι πού δεσπόζει τῆς στενωποῦ τοῦ Δερβενίου. Στὸ τέλος τῆς σχετικῆς μελέτης, πού δημοσιεύθηκε τὸ 1994, ἔγραφα: «εἶθε ἡ σύντομη αὐτὴ παρουσίαση νὰ ὠθήσει ἕναν ἀρχαιολόγο ἐξουσιοδοτημένο ἀπὸ τὶς ἀρχὲς τοῦ Μουσείου Θεσσαλονίκης νὰ ἐπαναλάβει τὶς ἔρευνες στὶς ἀποθῆκες γιὰ νὰ ἐπανεντοπίσει τὰ εὐρήματα» τῆς παλαιᾶς ἀνασκαφῆς.²⁸ Ἡ ἐκκλησίᾳ μου γιὰ τὴν συνέχιση τῆς ἔρευνας δὲν εἰσακούσθηκε ἀπὸ τὸ Μουσεῖο, ἀλλὰ —εἰρωνεῖα τῆς τύχης— ἀπὸ ἀρχαιοκαπήλους, ὅπως μᾶς πληροφορεῖ τὸ φύλλο τῆς 9ης Ὀκτωβρίου τοῦ 1997 τοῦ *Athens News*. Ἡ ἀνεύρεση καὶ ἀπόπειρα πωλήσεως πρῶτα πέντε ἀγαλμάτων, μεταξὺ τῶν ὁποίων ἕνα θεούσας κόρης καὶ ἄλλο Ἀρτέμιδος καὶ κατόπιν τῆς Μητρὸς Θεῶν,²⁹ πού ἔφεραν αὐτοὶ στὸ φῶς στὸν λόφο Ἰασάρι, ἐπιβεβαίωσαν καὶ τὸν χαρακτῆρα τῆς λατρείας καὶ τὴν τοποθεσία τοῦ ἱεροῦ.

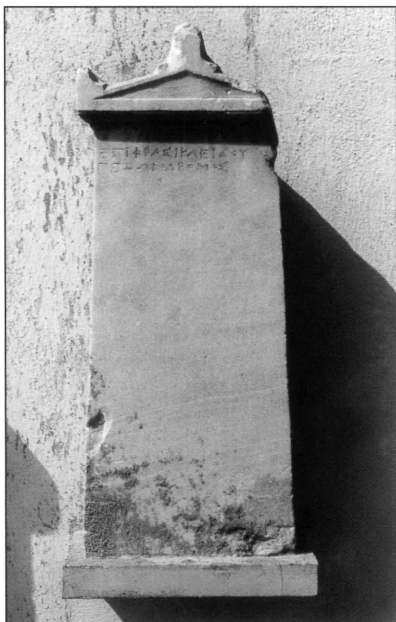


Εικ. 3 Ὁ Διόνυσος μετὰ τὴν Ἀριάδνη σὲ κρατῆρα πού ἀνακαλύφθηκε στὸ νεκροταφεῖο τῆς Λητῆς (Δερβένι).

28. Hatzopoulos, *Cultes* 123-27.

29. Αἰκατερίνης Τζαναβάρη, "Μαρμάρινο ἀγαλμάτιο τῆς Μητέρας τῶν Θεῶν, ἀπὸ τὴν ἀρχαία Λητῆ", *Ἄγαλμα. Μελέτες γιὰ τὴν ἀρχαία πλαστική πρὸς τιμὴν τοῦ Γιώργου Δεσποῖνη* (Θεσσαλονίκη 2001) 363-75.

Τὰ εὐρήματα τῆς Λητῆς, συνδυαζόμενα καὶ μὲ ἄλλες πολλές ἐπιγραφικὲς καὶ γενικώτερα ἀρχαιολογικὲς μαρτυρίες μεταγενεστέρων ἐποχῶν, δὲν ἀφήνουν ἀμφιβολίες γιὰ τὴν σημασία τῶν λατρειῶν καὶ τῶν τελετῶν μεταβάσεως τῶν κορῶν τῆς ἀρχαίας Μακεδονίας. Δὲν ὑπῆρχαν ὁμῶς ἀνάλογες λατρεῖες καὶ τελετὲς γιὰ τοὺς Μακεδόνες ἐφήβους;



Εἰκ. 4 Στήλη ἀπὸ τὴν Βέροια ἀναμνηστικὴ τοῦ δρόμου τῶν νέων ἀνδρῶν.

Στὸ ἴδιο ἱερὸ τῆς Λητῆς κατὰ τὴν ἴδια ἀνασκαφὴ τοῦ 1936 ἀνευρέθησαν ἄλλες δύο ἐπιγραφές μὲ τις ἐξ ἴσου μυστηριώδεις φράσεις Ἐπί Χύρι πεζῶν δρόμος καὶ Ἐπί Χύρι ἵππων δρόμος, πού λόγῳ τοῦ δυσνόητου τοῦ περιεχομένου τους παρέμεναν ἐπίσης ἀδημοσίευτες. Πῶς ἔπρεπε νὰ ἐννοηθεῖ ὁ ἐμπρόσθετος προσδιορισμὸς καὶ τί ἐσήμαινε στὴν συγκεκριμένη περίπτωση ἡ λέξη δρόμος; τὸν στίβο ἢ τὸ ἀγώνισμα; Μία ἐπίσης τότε ἀκόμη ἀδημοσίευτη ἐπιγραφὴ ἀπὸ τὴν Βέροια (Ἐπί Φρασικλείδου πεζῶν δρόμος) δὲν ἄφηνε ἀμφιβολία ὅτι ὁ ἐμπρόθετος προσδιορισμὸς εἶχε χρονολογικὴ σημασία. Μία τέταρτη ἐπιγραφὴ ἀπὸ τὴν περιοχὴ τῆς Πέλλας (Ἐπί Θήρωνι ἵππο δρόμος, ἀνδρῶν δρόμος) ἔδωσε τὴν

ἀπάντηση καὶ στὴν δευτέρη ἀπορία. Ἦταν προφανὲς ὅτι δὲν ἐπρόκειτο γιὰ τὸν στίβο ἀλλὰ γιὰ ἀγώνισμα δρόμου πεζῶν καὶ ἐφίππων ἀρρένων. Πῶς ἐρμηνεύονται οἱ ἐπιγραφές αὐτές πού δὲν μνημονεύουν τοὺς νικητὲς τοῦ ἀγωνίσματος ἀλλὰ μόνον τὴν χρονολογία καὶ τὸ γεγονὸς τῆς διεξαγωγῆς τοῦ ἀγῶνος; Ἡ μόνη ἐξήγηση εἶναι ὅτι τὸ σημαντικὸ στοιχεῖο ἦταν ἡ τέλεση τοῦ ἀγῶνος καὶ ἡ συμμετοχὴ σ' αὐτόν. Οἱ συμμετέχοντες δὲν μνημονεύονται ὀνομαστικά, διότι τὸ ὄνομα τοῦ ἐπωνύμου, δηλαδὴ ἡ χρονολογία, ἀρκοῦσε γιὰ νὰ δηλώσει τὴν ὁμάδα πού συμμετεῖχε στὸ ἀγώνισμα, ὅπως συμβαίνει γιὰ μιά κλάση πού ἐνηλικιωνόταν συγχρόνως

και για την όποια ο αγώνας δρόμου αποτελούσε τελετή εξόδου από την έφηβεία και εισόδου στην ηλικία των νέων ανδρών. Ποιός όμως ήταν ο πάρεδρος της Δήμητρας και της Κόρης ή της Ἀρτέμιδος ή της οποιας υποστάσεως της μεγάλης κουροτρόφου θεότητας προστάτιδος των κορών που προΐστατο των μεταβατηρίων δρόμων και άλλων τελετών των εφήβων;

Στις τελετές και τους μύθους της Βοιωτίας, όπως και της Σπάρτης, όπου οι νεάνιδες δρομείς αποκαλούνται Διονυσιάδες, βλέπομε τον Διόνυσο ως σύντροφο και πάρεδρο της ή των γυναικείων θεοτήτων.³⁰ Αυτό εξηγείται από την συμπληρωματική σχέση Δήμητρος και Διονύσου όχι μόνον στον αγροτικό βίο (δημητριακά-δένδρα-ἄμπελος) αλλά και στην αποστολή τους ως κουροτρόφων, της μὲν τῶν θηλέων, τοῦ δὲ τῶν ἀρρένων και, όπως θά ἴδοῦμε ἀργότερα και στην στενή σχέση Περσεφόνης-Διονύσου στην ὀρφικὴ θεογονία και στην διαδικασία μιᾶς ἄλλης μεταβάσεως. Πρὸ ὀλίγων ἐτῶν μία ἀπροσδόκητη ἀρχαιολογική ἀνακάλυψη στην Βέροια ἀπεκάλυψε όχι μόνον την γεωγραφική γειτνίαση ἀλλὰ και τις λατρευτικὲς συνήθειες που συνδέουν τις κουροτρόφους θεότητες Δήμητρα, Κόρη και Διόνυσο. Ἐνας κίων τοῦ ναοῦ τοῦ Διονύσου ἐγχάρακτος με ἐπιγραφὲς ἀναθέσεων νεαρῶν δούλων ἤλθε στὸ φῶς σὲ μικρὴ ἀπόσταση ἀπὸ την Παναγία Δεξιὰ, ὅπου ἔκειτο ἴσως κατὰ την ἀρχαιότητα τὸ ἱερὸ της Δήμητρος και της Κόρης, στὸ ὅποιο οἱ Βεροιαῖοι της ρωμαϊκῆς περιόδου ἀνέθεταν νεαρὲς δούλες, παλαιότερα δὲ κατὰ πᾶσαν πιθανότητα τις ἴδιες τους τις θυγατέρες.

Ἐκατοντάδες ἀνάλογες ἀπελευθερώσεις δι' ἀναθέσεως ἔχουν ἀνευρεθεῖ στην Μακεδονία, ἀλλὰ αὐτὲς της Βέροιας εἶναι οἱ μόνες που ἔχουν ὡς ἀποδέκτη ἀρσενικὴ θεότητα, ὑπὸ δὲ τὸ φῶς τῶν ὄσων ἐλέχθησαν ἀνωτέρω δὲν εἶναι ἐκπληκτικὸ ὅτι ἡ μοναδικὴ αὐτὴ θεότης εἶναι ὁ Διόνυσος. Ἐκεῖνο που ἐκπλήττει εἶναι τὰ σχεδὸν ἅπαξ λεγόμενα ἐπίθετα τοῦ θεοῦ Ἄγριος, Ἐρίκρυπτος, Ψευδάνωρ.

30. Hatzopoulos, *Cultes* 41-61.

Ἄγριος ὡς θεὸς ὄχι τοῦ ἄστεως οὔτε τῆς πόλεως, δηλαδή τῆς κοινωνίας τῶν πολιτῶν, ἀλλὰ τῆς φύσεως, τῶν ἀγρῶν, τῶν ἐσχατιῶν, ἐκεῖ ὅπου σὲ ἀπομόνωση συντελεῖται ἢ μεταμόρφωση τῶν παιδῶν σὲ ἐφήβους καὶ ἄνδρες, ἐκεῖ ὅπου οἱ νεαροὶ Σπαρτιᾶτες ἀσκοῦν τὴν ἄγρα, τὴν νυκτερινή, ἀτομική θήρα μὲ παγίδες καὶ δίκτυα, γιὰ νὰ ἐπιζήσουν κατὰ τὴν διάρκειά τῆς κρυπτείας, πού μᾶς περιγράφει ὁ Πλούταρχος.

ἦν δὲ τοιαύτη· τῶν νέων οἱ ἄρχοντες διὰ χρόνου τοὺς μάλιστα νοῦν ἔχειν δοκοῦντας εἰς τὴν χώραν ἄλλως ἐξέπεμπον, ἔχοντας ἐγχειρίδια καὶ τροφήν ἀναγκαίαν, ἄλλο δὲ οὐδέν· οἱ δὲ μεθ' ἡμέραν μὲν εἰς ἀσυνδήλους διασπειρόμενοι τόπους, ἀπέκρυπτον ἑαυτοὺς καὶ ἀνεπαύοντο, νύκτωρ δὲ κατιόντες εἰς τὰς ὁδοὺς τῶν εἰλώτων τὸν ἀλίσκόμενον ἀπέσφαττον. πολλάκις δὲ καὶ τοῖς ἀγροῖς ἐπιπορευόμενοι τοὺς ῥωμαλεωτάτους καὶ κρατίστους αὐτῶν ἀνήρουν.³¹

Ἡ κρυπτεία μᾶς εἰσάγει στὸ δεύτερο ἐπίθετο τοῦ θεοῦ Κρυπτός ἢ Ἐρίκρυπτος. Ὁ Διόνυσος εἶναι κρυπτός, διότι σύμφωνα μὲ τοὺς μύθους καὶ τὶς λατρευτικὲς τελετὲς κρύπτεται, ὅπως κατὰ τὴν ἑορτὴ τῶν Ἀγριωνίων στὴν Χαιρώνεια τῆς Βοιωτίας, ὅπου κατὰ τὸν αἰτιολογικὸ μῦθο ὁ θεὸς ἀναζητεῖ κρησφύγετο καὶ σωτηρία ἀπὸ τὶς γυναῖκες πού τὸν καταδιώκουν κοντὰ στὶς Μοῦσες ἢ ὅπως σύμφωνα μὲ τὸν θηβαϊκὸ μῦθο ὁ Ζεὺς, γιὰ νὰ τὸν σώσει ἀπὸ τὴν Ἥρα, ἀποκρύπτει τὸν νεαρὸ θεὸ στὶς ἀγκάλες τῆς Ἴνους, τῆς Καλῆς Θεᾶς, μὲ τὴν ἐντολὴ νὰ τὸν ἀναθρέψει ὡς κόρη. Ἔτσι ἀπὸ τὸν Ἐρίκρυπτο, τὸν ἄκρω κρυφὸ θεό, γίνεται ἡ μετάβαση στὸν Ψευδάνορα, τὸν ψευδῆ ἄνδρα.

Ἡ μεταμφίεση μὲ ἐνδύματα τοῦ ἄλλου φύλου, συνοδευομένη ἢ ὄχι μὲ ὁμοφυλοφιλικὲς πρακτικὲς ἀποτελεῖ ἓνα ἀπὸ τὰ χαρακτηριστικώτερα στοιχεῖα τῶν τελετῶν μεταβάσεως ἀπὸ μία ἡλικία στὴν ἄλλην. Ὁ Διόνυσος ὡς ὁ κατ' ἔξοχὴν ἔφηβος μὲ ἀμφιρρεπῆ ἀκόμη ἐρωτισμὸ ἦταν φυσικὸ νὰ προῖσταιται τῆς μεταβάσεως αὐτῆς.

31. Πλούταρχος, *Λυκοῦργος* 28.3-5.

Μία ψευδοϊστορική αφήγηση, στην πραγματικότητα ένας από τους σπάνιους μακεδονικούς μύθους που έφθασαν έως εμάς, διασώζει το αίτιο της επικλήσεως του Διονύσου ως Ψευδάνορος, την μεταμφίεση παρθένων σε άνδρες και την νικηφόρο μάχη τους κατά των Ίλλυριών, στην όποιαν ὄφειλαν την μεταβολή του ὀνόματός τους από Κλώδωνες (ἢ μάλλον Κλωδῶνες, Κλωθῶνες, δηλαδή «κλώστριες») σε Μιμαλλόνες, δηλαδή «μιμήτριες».

Ἄργαῖος βασιλεὺς Μακεδόνων, Ταυλαντίων Γάλαυρος· Ταυλάντιοι στρατεύουσιν ἐπὶ Μακεδόνας. Ἄργαῖος, ἦν γὰρ αὐτῷ χεῖρ ὀλίγη, κελεύει τὰς παρθένους τῶν Μακεδόνων, ἐπειδὴν οἱ πολέμιοι προσάγωσι τὴν φάλαγγα, αὐτοῖς ἐκ τοῦ ὄρους τῆς Ἐρεβοίας ἐπιφανῆναι. οἱ μὲν δὴ προσῆγον· αἱ δὲ ἐπεφάνησαν καὶ κατήεσαν ἀπὸ τοῦ ὄρους παρθένοι πολλαὶ θύρσους ἀντὶ δοράτων πάλλουσαι καὶ στεφάνοις τὰ πρόσωπα σκιάζουσαι. Γάλαυρος ἐξεπλάγη ἄνδρας εἶναι τὰς παρθένους ἀπὸ μακροῦ νομίζων καὶ τὸ ἀνακλητικὸν ὑπεσήμηεν· Ταυλάντιοι δὲ ἔφευγον τὰ τε ὄπλα ἀποβαλόντες καὶ τὰ σκευοφόρα καταλιπόντες. Ἄργαῖος ἀμαχεὶ κρατήσας ἱερὸν ἰδρύεται Διονύσῳ Ψευδάνορι καὶ τὰς παρθένους, ἃς πάλαι Κλώδωνας ἐκλήζον οἱ Μακεδόνες, αὐτὸς κλήζειν ἔταξε διὰ τὴν μίμησιν τῶν ἀνδρῶν Μιμαλλόνας.³²

Τέτοιες ἀνατροπὲς τῆς ἀμφιέσεως τῶν φύλων, πού εἶναι γνωστὲς ἀπὸ πολλὰ μέρη τῆς Ἑλλάδος, ὅπως τὴν Σπάρτη (Ἐφροδίτη Ἐνόπλιος), τὸ Ἄργος (Ἵβρισιτικά), τὴν Τεγέα (Ἄρης Γυναικοθοΐνας) κ.λπ., ἐντάσσονται σ' ἓνα εὐρύτερο τελετουργικὸ καὶ ἀποτελοῦν προοίμιο τῆς συγκρούσεως, πρῶτα, καὶ τῆς συμφιλίωσεως, ἔπειτα, τῶν δύο φύλων μὲ τελικὴ κατάληξη τὸν γάμο.³³

Ὁ Διόνυσος καὶ ἡ Περσεφόνη ὁμως κατέχουν κυρίαρχη θέση στὶς θρησκευτικὲς δοξασίαις τῶν Μακεδόνων, διότι προΐστανται καὶ μιᾶς ἄλλης μεταβάσεως, τῆς σπουδαιότερης καὶ τρομερώτερης ὄλων, τῆς μεταβάσεως ἀπὸ τὴν ζωὴ στὸν θάνατο.

32. Πολυαίνου, *Στρατηγήματα* 4.1.

33. Hatzopoulos, *Cultes* 63-85 καὶ 88-89.



Εικ. 5 Ὁ Ραδάμανθους ἀπὸ τὴν πρόσοψη τοῦ Τάφου τῆς Κρίσεως στὴν Μίεζα (Λευκάδια).



Εικ. 6 Ὁ Ἄδης μετὰ τὴν Περσεφόνη ἀπὸ τὸν θρόνο τοῦ τάφου τῆς Εὐρυδίκης στὴν Βεργίνα.

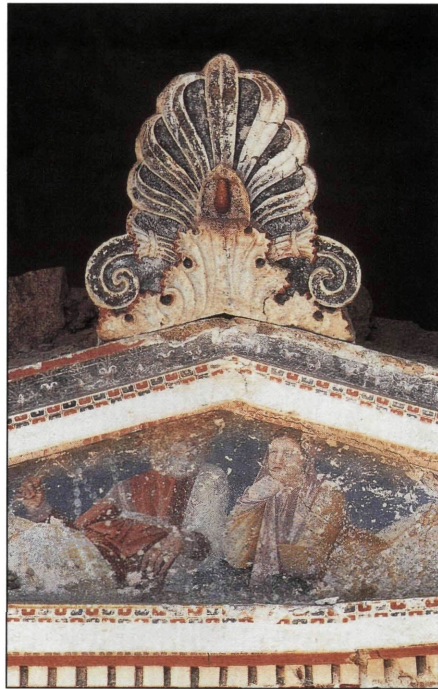
Ἡ πρώτη οὐσιαστικὴ ἐξέταση τῶν μεταθανατίων δοξασιῶν τῶν Μακεδόνων ἔγινε ἀπὸ τὸν Φώτιο Πέτσα ἐπὶ τῇ εὐκαιρίᾳ τῆς δημοσιεύσεως τοῦ μεγάλου τάφου τῶν Λευκαδίων, στὴν πρόσοψη τοῦ ὁποίου ἀπεικονίζονται σὲ τέσσερες πίνακες ἐξ ἀριστερῶν πρὸς τὰ δεξιὰ ὁ νεκρὸς, ὁ ψυχοπομπὸς Ἑρμῆς, ὁ Αἰακὸς καὶ ὁ Ραδάμανθους, τὸν ὁποῖον ὀρθῶς ἀπεκάλεσε «τάφο τῆς Κρίσεως».³⁴ Ὁ ἀνασκαφεὺς εὐφυῶς συνῆψε τὴν παράστασι μετὰ τὸ γνωστὸ χωρίο τοῦ Γοργία τοῦ Πλάτωνος, στὸ ὁποῖο ὁ φιλόσοφος παριστάνει τὸν Δία νὰ λέγει Ἐγὼ μὲν ταῦτα ἐγνωκῶς πρότερος ἢ ὑμεῖς ἐποίησάμην δικαστὰς ὑεῖς ἐμαντοῦ, δύο μὲν ἐκ τῆς Ἀσίας, Μίνω καὶ Ῥαδάμανθυν, ἕνα ἐκ τῆς Εὐρώπης, Αἰακόν. Οὗτοι οὖν, ἐπειδὰν τελευτήσωσι, δικάσουσιν ἐν τῷ λειμῶνι, ἐν

τῇ τριόδῳ, ἐξ ἧς φέρετον τῷ ὁδῷ, ἢ μὲν εἰς μακάρων νήσους, ἢ δ' εἰς Τάρταρον.³⁵ Ἦταν προφανὲς ὅτι ὀρισμένοι τουλάχιστον Μακεδόνες πίστευαν στὴν μετὰ θάνατον ζωὴ, καὶ στὴν δυνατότητα νὰ γνωρίσουν τὴν αἰωνιότητα στὴν νῆσο τῶν μακάρων μετὰ θετικῆς κρίσεως ἀπὸ τοὺς δικαστὰς τῶν νεκρῶν Ραδάμανθου καὶ Αἰακό.

34. Φ. Πέτσα, Ὁ τάφος τῶν Λευκαδίων (Ἀθήνα 1966), ἰδίως 143-51.

35. Πλάτωνος, Γοργίας 523 E – 524 A.

Μία άλλη αρχαιολογική ανακάλυψη, εκείνη τῶν βασιλικῶν τάφων τῆς Βεργίνας, ἀπεκάλυψε μιάν ἄλλη πτυχή τῶν μεταθανατίων μακεδονικῶν δοξασιῶν. Πρόκειται γιὰ τὸν λεγόμενον «τάφο τῆς Περσεφόνης» καὶ τὸν λεγόμενον «τάφο τῆς Εὐρυδίκης». Ὡς γνωστόν, σὲ τρεῖς ἐσωτερικοὺς τοίχους τοῦ πρώτου παρίσταται ἡ ἀρπαγὴ τῆς Περσεφόνης ἀπὸ τὸν Ἄδη: στὸν βόρειο ὁ κεραυνὸς τοῦ Διὸς, ὁ Ἑρμῆς, τὸ τέθριππο ἄρμα τοῦ Ἄδη ποὺ ἀρπάζει τὴν Περσεφόνη καὶ πίσω του ἡ τρομοκρατημένη σύντροφός της, στὸν ἀνατολικὸ ἡ πενθοῦσα Δήμητρα καθιστὴ στὴν ἀγέλαστο πέτρα καὶ στὸ νότιο τρεῖς γυναικεῖες μορφές, κατὰ τὸν ἀνασκαφέα οἱ Μοῖρες.³⁶ Στὸ ἐρεισίωτο τοῦ μαρμάρινου θρόνου τοῦ δευτέρου εἶναι ζωγραφισμένο τέθριππο ἄρμα στὸ ὁποῖο ἐποχοῦνται σὲ θριαμβικὴ πομπὴ ὁ Ἄδης καὶ ἡ Περσεφόνη, ποὺ κρατοῦν σκῆπτρα.³⁷ Ὁ Μανόλης Ἀνδρόνικος στὴν ἐρμηνεία του τῆς ἐπιλογῆς τῆς πρώτης παραστάσεως γιὰ τὴν διακόσμηση τοῦ τάφου δὲν παρέλειψε νὰ ἀναφέρει τὴν σημασία τῆς σπανιώτατης στὴν λοιπὴ ἑλληνικὴ οἰκουμένη λατρείας τοῦ Ἄδη στὴν Μακεδονία, ποὺ δὲν εἶναι μόνον γνωστὴ ἀπὸ ἑλληνιστικὸ ἐπίγραμμα στὸ ὁποῖο μνημονεύεται μαζὶ μὲ τὸν Ραδάμανθου καὶ ἀπὸ ἀναθημα-



Εικ. 7 Ὁ Ἄδης μὲ τὴν Περσεφόνη ἀπὸ τὸ τύμπανο τοῦ Τάφου τῶν Ἀνθεμίον στὴν Μιέζα (Λευκάδια).

36. Μ. Ἀνδρόνικου, *Βεργίνα II. Ὁ τάφος τῆς Περσεφόνης* (Ἀθήνα 1994), ἰδίως, 119.

37. Μ. Ἀνδρόνικου, "Ὁ τάφος τῆς Εὐρυδίκης", στὸ συλλογικὸ ἔργο *Μακεδονία ἀπὸ τὸν Φίλιππο Β' ὡς τὴ ρωμαϊκὴ κατάκτηση* (Ἀθήνα 1993) 156-61.

τικό μνημείο της ρωμαϊκής περιόδου στον θεό Δεσπότη Πλούτωνα, αλλά ιδίως από το γεγονός ότι ο Αύδναϊος ή Αιδωναῖος, ο τρίτος μήνας του μακεδονικού έτους, που αντιστοιχεί περίπου στον Δεκέμβριο, έλκει την όνομασία του από την όμώνυμη έορτή προς τιμήν του θεού του Κάτω Κόσμου.³⁸

Ένα άλλο μνημείο το όποιο θά μπορούσε να επικαλεσθεί ο μεγάλος αρχαιολόγος είναι ο λεγόμενος «τάφος τών άνθεμίων» στα Λευκάδια. Το τύμπανο της προσόψεως κοσμεῖται με παράσταση του Άδη και της Περσεφόνης άνακεκλιμένων, εκ τών όποίων ο πρώτος κρατεί κλειδί, προφανώς του Κάτω Κόσμου.³⁹ Άλλά πώς γινόταν προσιτή στους αρχαίους Μακεδόνες ή μακαρία αίωνιότης; Μία σειρά ένepίγραφων χρυσών έπιστομίων μάς δίδει την άπάντηση. Άυτά άνευρέθησαν σε τάφους της έλληνιστικής έποχής συνήθως δε έχουν την μορφή φύλλων μυρτιάς και φέρουν επάνω έγκάρια μία σύντομη έπιγραφή, άπαραίτητο συστατικό στοιχείο της όποίας είναι το όνομα του νεκρού, όπως της Φιλοξένας και της Ήγησίσκας στην Πέλλα, της Φυλομάγας στην Μεθώνη ή του Βοττάκου στην Εύρωπό.⁴⁰ Η πληρέστερη είναι αυτή του Ποσειδίππου από την Πέλλα, που φέρει την έπιγραφή:

*Φερσεφόνη
Ποσειδίππος μύστης
εύσεβής.⁴¹*

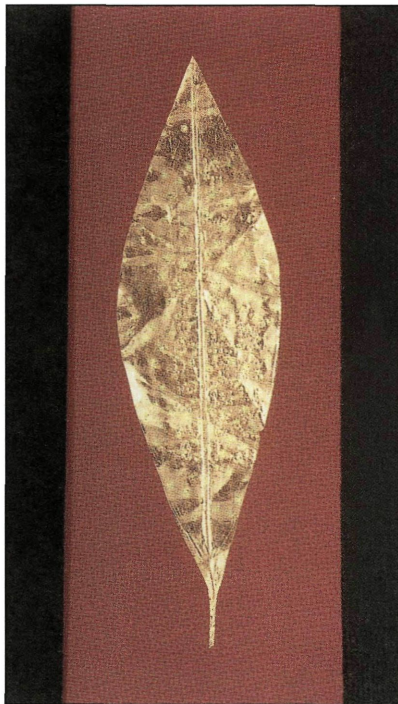
38. J.N. Kallérís, *Les anciens macédoniens*, τ. II (Άθήνα 1976) 560-63.

39. Πρβλ. Αίκατερίνης Ρωμιοπούλου, "A New Monumental Chamber Tomb with Paintings of the Hellenistic Period near Lefkadia", *Άρχαιολογικά Άνάλεκτα έξ Άθηνών* 6 (1973) 87-92.

40. Μαρίας Λιλιμπάκη - Άκαμάτη, "Άπό τα νεκροταφεία της Πέλλας", *Τό αρχαιολογικό έργο στη Μακεδονία και Θράκη, 1989* (Θεσσαλονίκη 1992) 95-96 και 101, εικ. 8-9, της ίδιας, "Άπό την τοπογραφία και τα νεκροταφεία της Πέλλας", *Τό αρχαιολογικό έργο στη Μακεδονία και Θράκη* 6, 1992 (Θεσσαλονίκη 1995) 127-28, Μ. Μπέσιου, *Άρχαιολογικόν Δελτίον* 41 (1986), *Χρονικά* 142-43, Θωμαΐδος Σαββοπούλου, "Ο Β΄ ταφικός τύμβος της Τούμπας Παιονίας", *Τό αρχαιολογικό έργο στη Μακεδονία και Θράκη* 6, 1992 (Θεσσαλονίκη 1995) 427 και 430 εικ. 4.

41. Για μία καλή φωτογραφία, βλ. *La civilisation grecque. Macédoine, royaume d'Alexandre le Grand* (Άθήνα 1993) 251, εικ. 316.

Γίνεται άμέσως σαφές ότι ή πρόσβαση στην αιώνια μακαριότητα έξηρτάτο από την ιδιότητα του μύστη. Τό είδος των μυστηρίων στά όποια ήταν μνημένος ό Ποσειδίππος άποκαλύπτει μία μεταγενέστερη έπιτύμβια έπιγραφή τής Λητής για τόν μύστη Φάβιο, ό όποϊος έγκατέλειψε τις ιερές ευιάδες, δηλαδή τις ιερές Βάκχες, και πορεύθηκε στον Άδη.⁴² Ο Ποσειδίππος, όπως και ό Φάβιος αντιμετώπιζαν με έμπιστοσύνη την μετάβαση στον Κάτω Κόσμο, διότι είχαν μνηθεί στά διονυσιακά μυστήρια. Η έπιγραφή, λόγω τής άρχικής δοτικής είχε κατ' άρχάς έκληφθει ως άναθηματική, αλλά ό M. W. Dickie, έπικαλούμενος δύο χρυσά έλάσματα σχήματος κισσοϋ από την Πέλινα τής Θεσσαλίας, ό δεύτερος στίχος των όποιων λέγει *είπειν Φερσεφόνοι ότι Βάκχιος αυτός έλυσε*, άπέδειξε ότι ή δοτική είχε την έννοια ότι ό νεκρός έστρέφετο προς την βασίλισσα του Κάτω Κόσμου για να τής έπισημάνει ότι είναι μύστης ευσεβής και να τής ζητήσει ευνοϊκή μεταχείριση εκεί.⁴³ Η έρμηνεία αυτή έπιβεβαιώνεται από πρόσφατο εύρημα, ένα χρυσό έλασμα που άνευρέθηκε διπλωμένο επάνω στο στήθος νεκρής σε τάφο του Δ' αϊώνος π.Χ. του άνατολικού νεκροταφείου τής Άμφιπόλεως και στο όποιο ή νεκρή διακηρύσσει: "Ευαγής ιερά Διονύσου Βακχία είμι" κ.λπ.⁴⁴



Εικ. 8 Τό έπιστόμιο από τόν τάφο του μύστη και ποιητή Ποσειδίππου από την Πέλλα.

42. Πρβλ. *Bulletin Epigraphique* 1987, 684.

43. W. Dickie, "The Dionysiac Mysteries in Pella", *Zeitschrift für Papyrologie und Epigraphik* 109 (1995) 81-86.

44. Πηνελόπης Μάλαμα, "Άνατολικό νεκροταφείο Άμφιπόλης", Τό άρχαιολογικό έργο στη Μακεδονία και Θράκη 15, 2001 (υπό έκτύπωση).

Τὸ πλήρες κείμενο τῆς Πέλινας ἔχει ὡς ἑξῆς:

Nῦν ἔθανες καὶ νῦν ἐγένου, τρισόλβιε, ἄματι τῶιδε.

Εἰπεῖν Φερσεφόναι ὅτι Βάκχιος αὐτὸς ἔλυσε.

Ταῦρος εἰς γάλα ἔθορες.

Αἶψα εἰς γάλα ἔθορες.

Κριὸς εἰς γάλα ἔπεσες.

Οἶνον ἔχεις εὐδαίμονα τιμὰν

κάπιμένει σ' ὑπὸ γῆν τέλεα ἄσσαπερ ὄλβιοι ἄλλοι.⁴⁵

Στὸ ἐρώτημα γιατί ἡ ἀποστροφή στὴν Περσεφόνη ἰδιαίτερα καὶ ποιὰ σχέση ἔχει αὐτὴ μὲ τὸν Διόνυσο ἀπαντᾷ ἡ ὄρφικὴ θεογονία καὶ ἀνθρωπογονία. Σύμφωνα μὲ αὐτὴν ὁ Διόνυσος ἦταν γιὸς τοῦ Διὸς καὶ τῆς Περσεφόνης πού κατασπαράχθηκε ἀπὸ τοὺς Τιτᾶνες. Αὐτοὶ κατακεραυνώθηκαν ἀπὸ τὸν Δία καὶ ἀπὸ τὴν τέφρα τοὺς γεννήθηκαν οἱ ἄνθρωποι. Ἡ καρδιά του ὅμως ἔμεινε ἀνέπαφη καὶ ἀπὸ αὐτὴν ἡ Σεμέλη γέννησε ἕνα δεύτερο Διόνυσο. Οἱ ἄνθρωποι ἔκτοτε εἶναι φορεῖς τοῦ προπατορικοῦ ἁμαρτήματος ἀπὸ τὸ ὁποῖο μόνον ἡ μύση στὰ “Βακχικά” μπορεῖ νὰ “λύσει” καὶ νὰ τοὺς ἀπαλλάξει ἀπὸ μεταθανάτια τιμωρία. Ἡ τύχη τοὺς ἐξαρτᾶται ἀπὸ τὴν Περσεφόνη, πού φέρει τὸ πένθος τοῦ γιοῦ τῆς Διονύσου καὶ ἡ ὁποία καλεῖται νὰ μεσολαβήσει εὐνοϊκὰ στοὺς κριτὲς τοῦ Κάτω Κόσμου.⁴⁶ Δὲν εἶναι τυχαῖο ὅτι ὁ Ἡρόκλειτος (50 [B 15]) γράφει: *αὐτὸς δὲ Ἄιδης καὶ Διόνυσος ὅτεω μαίνονται καὶ ληναῖζουσι* καὶ ὅτι σὲ χρυσὰ ἐλάσματα τῶν Θουρίων ὁ νεκρὸς ἐπικαλεῖται τὴν τριάδα Περσεφόνη (χθονίων βασιλεία), τὸν Ἄδη (Εὐκλῆς) καὶ τὸν Διόνυσο (Εὐβουλεύς).⁴⁷

Στὴν περίπτωση τοῦ Ποσειδίππου, ἀγαθῆ τύχη, γνωρίζομε τὴν πλήρη ταυτότητα καὶ τὴν βιογραφία τοῦ νεκροῦ. Ἦταν ὁ διάσημος ἐπιγραμμα-

45. K. Tsantsanoglou – G.M. Parassoglou, "Two Gold Lamellae from Thessaly", *Ἑλληνικά* 38 (1987) 3-16.

46. Πρβλ. F. Graf, "Dionysian and Orphic Eschatology: New Texts and Old Questions", στὸ συλλογικὸ ἔργο *Masks of Dionysus* (Ithaca καὶ Λονδίνο 1993) 239-58.

47. Pugliese Carratelli, *Lamine* 50-58.

τοποιός του Γ' π.Χ. από την Πέλλα, πού διακρίθηκε στην Ἀλεξάνδρεια. Σώζεται μάλιστα σὲ πάπυρο ἐλεγεία στήν ὁποία μνημονεύει τὴν «μυστική» του ιδιότητα σὲ σχέση μὲ τὸν θάνατό του. *Αὐτὰρ ἐγὼ γήραι μυστικὸν οἶμον ἐπὶ Ῥαδάμανθιν ἰκοίμην δῆμωι καὶ λαῶι ποθεινὸς ἐών...*⁴⁸

Μὲ τὴν μνεία τοῦ κριτοῦ τοῦ Κάτω Κόσμου κλείνει ὁ κύκλος πού εἶχε ἀνοίξει μὲ τὶς παραστάσεις τοῦ τάφου τῆς Κρίσεως. Ὁ μυστικὸς οἶμος τοῦ Ποσειδίππου δὲν εἶναι ἄλλος ἀπὸ τὴν ἱερὰ ὁδὸ πού διατρέχουν οἱ μύστες καὶ οἱ βάκχοι σύμφωνα μὲ ἀνάλογο ἔλασμα ἀπὸ τὸ Ἰπλώνιο τῆς Κάτω Ἰταλίας (καὶ δὴ σὺ πίων ὁδὸν ἔρχεα(ι) ἄν τε καὶ ἄλλοι μύσται καὶ βάκχοι ἱερὰν στείχουσι κλεινοί).⁴⁹ Τὴν ἴδια ὁδὸ μνημονεύει καὶ ἐπίγραμμα τοῦ Ἡγησίππου (Π.Α. 7.745): *...τὴν ἀπὸ πυρκαϊῆς ἐνδέξια φασιν κέλευθον Ἐρμῆν εἰς Ῥαδάμανθιν ἄγειν*.⁵⁰

Ἡ μνεία τῆς ἐνδέξια τῆς νεκρικῆς πυρᾶς ὁδοῦ μᾶς ὁδηγεῖ στήν διδασκαλία ἄλλων ἐπιτυμβίων ἐλασμάτων ἀπὸ τὴν Κρήτη, τὴν Πετελία καὶ τοὺς Θουρίους τῆς Κάτω Ἰταλίας, πού περιέχουν ὁδηγίες χάρις στίς ὁποῖες ὁ μύστης θά κερδίσει τὴν αἰώνια ζωή.⁵¹ Πλησιέστερα στήν Μακεδονία, ἓνα τέτοιο ἔλασμα ἀπὸ τὴν Φάρσαλο, παρὰ τὰ φαινόμενα, δὲν λέγει κάτι τὸ διαφοροετικό.

*Εὐρήσεις Αἶδαο δόμοις ἐνδέξια κρήνην,
παρ' δ' αὐτῆι λευκὴν ἐστηκυῖαν κυπάρισσον·
ταύτης τῆς κρήνης μηδὲ σχεδόθεν πελάσησθα.
πρόσσω δ' εὐρήσεις τὸ Μνημοσύνης ἀπὸ λίμνης
ψυχρὸν ὕδωρ προ(ρρέον). φύλακες δ' ἐπίπερθεν ἔασιν·*

48. Πρβλ. Laura Rossi, "Il testamento di Posidippo e le laminette auree di Pella", *Zeitschrift für Papyrologie und Epigraphik* 112 (1996) 59-65.

49. Pugliese Carratelli, *Lamine* 20.

50. Ἡγησίππου, *Παλατίνη Ἀνθολογία* 7.545.

51. Περιλαμβάνονται στὸ ἔργο τοῦ Pugliese Carratelli, *Lamine*, ἐκτὸς ἀπὸ νεότερο εὔρημα τῆς Κρήτης, γιὰ τὸ ὁποῖο βλ. Irini Gavrilaki – Y.Z. Tzifopoulos, "An 'Orphic-Dionysiac' Gold Epistomion from Sfakaki near Rethymno", *BCH* 122 (1998) 343-55, καὶ τὴν διεξοδική μελέτη τοῦ Ἰ. Ζ. Τζιφόπουλου, "Λατρεῖες στήν Κρήτη: ἡ περίπτωση τῶν διονυσιακῶν-ὄρφικῶν ἐλασμάτων", στὸν ἴδιο τόμο, σελ. 147-171.

οἶδε σ' εἰρήσονται ὃ τι χρέος εἰσεφικάνεις.
 τοῖσδε σὺ εὖ μάλα πᾶσαν ἀληθείη(ν) καταλέξεις.
 εἰπεῖν· «Γῆς παῖς εἰμι καὶ Οὐρανοῦ ἀστ(ερόεντος),
 Ἄστέριος ὄνομα· δίψη δ' εἰμ' αἴσος. ἀλλὰ δότε μοι
 πιῖν ἀπὸ τῆς κρήνης».⁵²

Ἐνα τελευταῖο ἔλασμα ἀπὸ τὴν Ἡράκλεια, τὴν ἀρχαία πόλη στὸν
 χῶρο τῆς Γέφυρας καὶ τοῦ Ἁγίου Ἀθανασίου, γνωστὸ ἀπὸ τὸ 1967, ἀλλὰ
 ποὺ εἶχε μείνει ἀπαρατήρητο, δίδει ὀριστική ἀπάντηση στὸ καίριο θέμα
 τῆς ἐρμηνείας τῶν λεγομένων μακεδονικῶν καὶ γενικώτερα τῶν μνημι-
 ωδῶν τάφων τῆς Μακεδονίας. Κατὰ καιροὺς ὑποστηρίχθηκε ὅτι κατα-
 σκευάζονταν ὡς αἰώνιες κατοικίες τῶν νεκρῶν, οἱ ὁποῖοι συνέχιζαν
 ὑπὸ τὴν γῆ μία νέα μεταθανάτια ζωὴ περιστοιχισμένοι ἀπὸ τὰ ἀντικεί-
 μενα τῆς καθημερινῆς των χρείας. Ἡ παρουσία ὁμως στὸν μακεδονικὸ
 τάφο τοῦ Ἁγίου Ἀθανασίου ἐλάσματος μὲ τὴν ἐπιγραφή

Φιλωτήρα
 τῶι Δεσπό-
 τει χέρε(ιν)-
 ...⁵³

δὲν ἀφήνει ἀμφιβολία ὅτι ἡ νεκρὴ Φιλωτέρα στρέφεται πρὸς τὸν βασιλέα
 τοῦ Κάτω Κόσμου ὄχι βέβαια γιὰ νὰ ζητήσει νὰ μείνει ἐγκλειστη στοὺς
 τέσσερες τοίχους τοῦ ὑπογείου τάφου, ἀλλὰ γιὰ νὰ γευθεῖ τὴν αἰωνιότητα
 στὴν Νῆσο τῶν Μακάρων, ἔνθα μακάρων νᾶσον ὠκεανίδες αὔραι περι-
 πνέουσιν. ἄνθεμα δὲ χρυσοῦ φλέγει, τὰ μὲν χερσόθεν ἀπ' ἀγλαῶν δεν-
 δρέων, ὕδωρ δ' ἄλλα φέρβει, ὄρμοισι τῶν χέρας ἀναπλέκοντι καὶ στε-
 φάνους βουλαῖς ἐν ὀρθαῖσι Παδαμάνθους.⁵⁴

52. Ν.Μ. Βερδελῆ, "Χαλκῆ τεφροδόχος κάλπις ἐκ Φαρσάλων", *Ἀρχαιολογικὴ Ἐφημερὶς* 1950-51, 98-105.

53. Μ.Β. Χατζόπουλος, "Οἱ ἐπιγραφές τῆς Ἡρακλείας τῆς Μυγδονικῆς (Ἁγιος Ἀθανάσιος-Γέφυρα) μεταξὺ ἀρχαιολογίας καὶ ἀρχαιοκαπηλείας", *Β' Πανελλήνιο Συνέδριο Ἐπιγραφικῆς (ὑπὸ ἐκτύπωση)*.

54. Πινδάρου, *Ὀλυμπιονίκος Β'* 71-75.

ΣΥΝΤΟΜΟΓΡΑΦΙΕΣ

EKM A' = Λουκρητίας Γουναροπούλου και Μ. Β. Χατζόπουλου, *Ἐπιγραφές Κάτω Μακεδονίας. Α' . Ἐπιγραφές Βεροίας* (Ἀθήνα 1998).

Hatzopoulos, *Institutions* = Μ.Β. Hatzopoulos, *Macedonian Institutions under the Kings*, τ. I-II (“Μελετήματα” 22, Ἀθήνα 1996).

Hatzopoulos, *Cultes* = Μ. Β. Hatzopoulos, *Cultes et rites de passage en Macédoine* (“Μελετήματα” 19, Ἀθήνα 1994).

Hatzopoulos – Loukopoulou, *Morrylos* = Μ.Β. Hatzopoulos και Louisa D. Loukopoulou, *Morrylos cité de la Crestonie* (“Μελετήματα” 7, Ἀθήνα 1989).

Pugliese – Carratelli, *Lamine* = G. Pugliese – Carratelli, *Le lamine d'oro 'orfiche'* (Μιλάνο 1993).