

Σταχώσεις και σταχωτές  
τῆς Μονῆς Παντοκράτορος τοῦ Ἁγίου Ὁρους  
κατὰ τὸν 17ο καὶ 18ο αἰώνα\*

ΖΗΣΗΣ ΜΕΛΙΣΣΑΚΗΣ

Ἡ ὕπαρξη σὲ ἑλληνικούς κώδικες σημειωμάτων σχετικῶν μὲ τὴ στάχωσή τους εἶναι ἐξαιρετικὰ σπάνια.<sup>1</sup> Ἄν ὁ κωδικογράφος, ἰδιαίτερα τῶν βυζαντινῶν χρόνων, ἀποφεύγει κατὰ κανόνα νὰ ἀναφέρει τὸ ὄνομά του, ὁ σταχωτῆς καὶ οἱ συνθήκες τῆς ἐργασίας του παραμένουν ἄγνωστες σχεδὸν πάντα. Γιὰ τὸν λόγο αὐτὸ οἱ συστηματικὲς μελέτες βιβλιοδεσιῶν –καὶ κυρίως τῶν βυζαντινῶν– συνήθως στηρίζονται ἀποκλειστικὰ στὰ τεχνικὰ καὶ διακοσμητικὰ στοιχεῖα αὐτῶν. Ἡ παρούσα, ὥστόσο, ἐρευνα εἶχε τὴν τύχη νὰ ξεκινήσει μὲ τὸν ἐντοπισμὸ ἐνὸς ἀριθμοῦ βιβλιοδετικῶν σημειωμάτων τοῦ 17ου καὶ 18ου αἰ. σὲ κώδικες, ἀλλὰ καὶ ἔντυπα τῆς Μ. Παντοκράτορος.<sup>2</sup>

\* Στὸ κείμενο αὐτὸ παρουσιάζονται τὰ συμπεράσματα τοῦ δευτέρου μέρους τῆς ἐρευνᾶς μας μὲ θέμα τὴ βιβλιοδετικὴ δραστηριότητα στῆ Μ. Παντοκράτορος κατὰ τοὺς 16ο-18ο αἰ. Σχετικὰ μὲ τὰ συμπεράσματα γιὰ τὸν 16ο αἰ. βλ. Ζ. Μελισσάκης, Βιβλιοδέτηση καὶ ἀνακαίνιση κωδικῶν στῆ Μονὴ Παντοκράτορος τοῦ Ἁγίου Ὁρους τὸν δέκατο ἔκτο αἰώνα, *Σύμμεικτα* 17 (2005-2007), 279-320. Εὐχαριστοῦμε θερμὰ τὸν ἡγούμενο τῆς Μ. Παντοκράτορος, ἀρχιμανδρῆτη Γαβριήλ, γιὰ τὴν ἐγκάρδια φιλοξενία καὶ γιὰ τὴν ἄδεια ποὺ μᾶς παραχώρησε νὰ μελετήσουμε τὴ συλλογὴ χειρογράφων τῆς. Εὐχαριστίες ὀφείλουμε ἐπίσης στοὺς Παντοκρατορινούς βιβλιοθηκάρους, π. Πρόχορο καὶ π. Θεόφιλο, ὅπως καὶ στὸν π. Βησσαρίωνα γιὰ τὴν πολύτιμη βοήθειά τους.

1. Ἐνδεικτικὰ ἀναφέρουμε ὅτι ὁ Σ. Καδᾶς, Μαρτυρίες γιὰ τὴ βυζαντινὴ καὶ μεταβυζαντινὴ στάχωση σὲ σημειώματα χειρογράφων τοῦ Ἁγίου Ὁρους, *Βιβλιοαμφιάστης* 2 (2004) 39-54, δημοσιεύει 65 σχετικὰ σημειώματα ἀπὸ δώδεκα ἀγιορειτικὲς βιβλιοθήκες, στίς ὁποῖες φυλάσσονται συνολικὰ 11.500 περίπου κώδικες. Ὁ ἀριθμὸς αὐτὸς ἀσφαλῶς εἶναι μικρότερος τοῦ πραγματικοῦ, δεδομένου γιὰ ἕξι ἀπὸ τὶς βιβλιοθήκες αὐτὲς ἡ ἐρευνά του εἶναι ἐξαντλητικὴ, ἐνῶ γιὰ τὶς ὑπόλοιπες βασιζέται μόνο στοὺς ἔντυπους καταλόγους.

2. Τὰ σημειώματα αὐτὰ ἀναφέρονται σὲ Παντοκρατορινούς σταχωτῆς καὶ παρέμειναν ἕως τώρα ἀνέκδοτα. Τὰ ἀνέστυραν μέσα ἀπὸ τὰ πρόχειρα δελτία τους καὶ μᾶς τὰ ἐπεσήμαναν οἱ βιβλιοθηκᾶριοι τῆς Μονῆς, τοὺς ὁποίους καὶ εὐχαριστοῦμε. Σημειώματα ἀναφερόμενα σὲ βιβλιοδέτηση ὑπάρχουν καὶ στοὺς κώδ. 6 καὶ 160 (πληροφορία τῶν παραπάνω βιβλιοθηκᾶριῶν), 372 καὶ 455 (βλ. Λ. Πολίτης μὲ τὴ συνεργασία Μ.Ι. Μανούσακα, *Συμπληρωματικοὶ κατάλογοι χειρογράφων Ἁγίου Ὁρους*, [Ἑλληνικά, Παράρτημα 24], Θεσσαλονίκη 1973, 153-154 καὶ 177). Ὡστόσο πρόκειται γιὰ περιπτώσεις τόμων ποὺ δὲν εἶναι βέβαιο ὅτι βιβλιοδετήθηκαν στῆ Μονή, καὶ γιὰ τὸν λόγο αὐτὸ θὰ ἐξετασθοῦν σὲ χωριστὴ μελέτη μας.

Ακολούθησε η αναζήτηση, με αυτοψία σὲ περισσότερα ἀπὸ τὰ μισὰ χειρόγραφα τῆς συλλογῆς (ἀλλὰ καὶ σὲ μεγάλο μέρος τῆς βιβλιοθήκης τῶν ἐντύπων), σταχώσεων μὲ παρόμοια χαρακτηριστικά καὶ διακόσμηση μὲ αὐτὰ τῶν παραπάνω τόμων. Τὸ ἀποτέλεσμα ἦταν νὰ μελετήσουμε καὶ νὰ ἀποδώσουμε μὲ ἀρκετὴ βεβαιότητα τὴ βιβλιοδεσία δέκα τόμων (ἔξι χειρογράφων καὶ τεσσάρων ἐντύπων) σὲ τρεῖς σταχωτὲς τοῦ 17ου αἰ. καὶ ἄλλων πέντε χειρογράφων σὲ δύο σταχωτὲς τοῦ 18ου αἰ.

### Σταχωτὲς τοῦ 17ου αἰ.

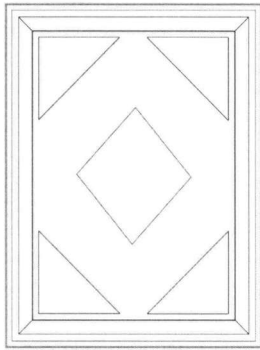
Ἀπὸ σημειώματα τοῦ β' μισοῦ τοῦ 17ου αἰ. γνωρίζουμε τρεῖς Παντοκρατορινοὺς σταχωτὲς. Αὐτοὶ πρέπει νὰ ἐξετασθοῦν ὡς ὁμάδα, ἀφοῦ χρησιμοποιοῦν πολλές κοινὲς διακοσμητικὲς σφραγίδες –καὶ κυρίως οἱ δύο πρῶτοι (Ἰγνάτιος-Βαβύλας καὶ Θεοφάνης), ἂν καὶ ἀπέχουν χρονικὰ μεταξύ τους τρεῖς περίπου δεκαετίες. Μάλιστα, οἱ βιβλιοδεσίες αὐτῶν τῶν δύο μοιάζουν τόσο, ὥστε οἱ παρόμοιός τους, ποὺ ἐντοπίσαμε στὴ βιβλιοθήκη τῆς Μονῆς καὶ δὲν φέρουν σημειώματα, δὲν μποροῦν νὰ ἀποδοθοῦν πάντα μὲ ἀπόλυτη βεβαιότητα στὸν ἕνα ἢ στὸν ἄλλο. Ἀντιθέτως, ὁ τρίτος (Γεράσιμος) ἔχει λιγότερα κοινὰ διακοσμητικὰ μοτίβα μὲ τοὺς ἄλλους δύο, ἀλλὰ ἀρκετὰ γιὰ νὰ ἐνταχθεῖ στὴν ἴδια ὁμάδα μὲ αὐτοὺς. Συνολικὰ, οἱ τρεῖς αὐτοὶ βιβλιοδέτες ἐργάστηκαν σὲ ἔξι χαρτῶους κώδικες (168-171 [Λάμπρος 1202-1205], 176 [Λάμπρος 1210] καὶ 178 [Λάμπρος 1212]) καὶ σὲ πέντε ἔντυπα (ἀρ. 786, 1257, 1258, 1268, 1547). Ἀπὸ ἀπόψεως περιεχομένου πρόκειται γιὰ τόμους ἐκκλησιαστικῆς χρήσης (Μηναῖα, Τριῶδιο, Παρακλητικὴ, Πεντηκοστάριο, Πράξεις καὶ ἐπιστολὲς τῶν Ἀποστόλων).

Ὡς πρὸς τὰ τεχνικὰ τους χαρακτηριστικὰ καὶ τὴ διακόσμηση, οἱ σταχώσεις τους ἀπομακρύνονται ἀπὸ τὶς βυζαντινοῦ τύπου ποὺ κατασκευάστηκαν στὴ Μονὴ τὸν 16ο αἰ.<sup>3</sup> Οἱ πινακίδες τους εἶναι ἀκόμη ξύλινες καὶ γιὰ τὴν ἐπένδυσή τους χρησιμοποιεῖται δέρμα, ἀλλὰ ἐγκαταλείπονται πλέον τὰ προεξέχοντα κεφαλάρια καὶ οἱ γόμφοι, νίοθετοῦνται τὰ νεῦρα στὴ ράχη καὶ ἀντὶ γιὰ αὐλακες στὸ πάχος τῶν πινακίδων προτιμᾶται τὸ 'φάλτσο' μὲ τὸ ρηχὸ αὐλάκι. Ἡ πολὺ πλούσια διακόσμηση μὲ ἔκτυπες σφραγίδες (ποὺ ἐπεκτείνεται καὶ στὴ ράχη) διαφέρει ριζικὰ ἀπὸ αὐτὴ τῶν βυζαντινῶν σταχώσεων. Σὲ ὅλους τοὺς τόμους τὸ γενικὸ σχέδιό της ἀποτελεῖται ἀπὸ τρία περιμετρικὰ πλαίσια (δύο ἐξωτερικὰ μὲ διακοσμητικὴ ταινία μεταξύ δύο πρόστυπων γραμμῶν καὶ ἕνα ἐσωτερικὸ μὲ ἀπλὴ διακοσμητικὴ ταινία) καὶ ἕνα ἐσωτερικὸ διάχωρο μὲ τέσσερα γαμμάτια στὶς γωνίες καὶ ἕνα ρομβοειδὲς ἢ ἑλλειψοειδὲς κεντρικὸ κόσμημα (βλ. πίν. 1).

Οἱ σφραγίδες ποὺ χρησιμοποιήθηκαν γιὰ τὴ διακόσμηση τῶν τόμων αὐτῆς τῆς ὁμάδας εἶναι οἱ ἑξῆς (βλ. πίν. 2 καὶ 3).<sup>4</sup>

3. Βλ. Μελισσάκης, Βιβλιοδέτηση, 281-282, 293-294.

4. Σὲ παρένθεση ἀναφέρεται γιὰ κάθε τόμο τὸ ὄνομα τοῦ σταχωτῆ, χωρὶς ἐρωτηματικὸ, ὅταν ἡ βιβλιοδεσία συνοδεύεται ἀπὸ σημείωμα μὲ τὸ ὄνομά του, καὶ μὲ ἐρωτηματικὸ, ὅταν ἡ ἀπόδοσή της σὲ αὐτὸν στηρίζεται στὴν



Κώδ. 168αβ, 169αβ, 170αβ,  
171αβ, 176αβ, 178αβ.  
Έντυπα 1257αβ, 1258αβ, 1268αβ, 1547αβ

1. Άετός. Ρομβοειδές κόσμημα με έλικοειδείς βλαστούς και άνηθ και στο κέντρο άπεικόνιση άετου έπάνω από πόλη. Χρησιμοποιείται στο κέντρο τής πινακίδας (Υ120 x Π63 mm.).
2. Κάνθαρος. Ώοειδές κόσμημα με άφηρημένο γεωμετρικό διάκοσμο, φανταστικά πτηνά και άνηθ στην περίμετρο και κάνθαρο με άνηθ στο κέντρο. Χρησιμοποιείται στο κέντρο τής πινακίδας (Υ80 x Π67 mm.).
3. Βλαστοί. Ρομβοειδές κόσμημα με καρδιόσχημους και έλικοειδείς βλαστούς. Χρησιμοποιείται στο κέντρο τής πινακίδας (Υ87 x Π49 mm.). Σχεδόν ίδιο με τον τύπο 39α του Χ. Άθανασιάδη.<sup>5</sup>
4. Άρχάγγελος Μιχαήλ. Ρομβοειδές κόσμημα με άπεικόνιση του άρχαγγέλου Μιχαήλ όρθιου με σπαθί. Χρησιμοποιείται στο κέντρο τής πινακίδας (Υ88 x Π51 mm.).
5. Arabesque. Ρομβοειδές κόσμημα. Χρησιμοποιείται στο κέντρο τής πινακίδας (Υ99 x Π73 mm.). Σχεδόν ίδιο με τον τύπο 38α του Χ. Άθανασιάδη.<sup>6</sup>
6. Γαμάτιο Α με φυτικό διάκοσμο. Χρησιμοποιείται στις γωνίες του κεντρικού διάχωρου τής πινακίδας (Υ58 x Π41 mm.). Σχεδόν ίδιο με τον τύπο 65β του Χ. Άθανασιάδη.<sup>7</sup>
7. Γαμάτιο Β με φυτικό διάκοσμο. Χρησιμοποιείται στις γωνίες του κεντρικού διάχωρου τής πινακίδας (Υ45 x Π45 mm.). Σχεδόν ίδιο με τον τύπο 70β του Χ. Άθανασιάδη.<sup>8</sup>

Έρευνα. Ευχαριστούμε τον φίλο και συνεργάτη άρχαιολόγο Ν. Μελβάνι για τή βοήθειά του στην περιγραφή τών διακοσμητικών μοτίβων.

5. Χ. Άθανασιάδης, Συναγωγή βιβλιοδετικών διακοσμητικών θεμάτων σε έλληνικά χειρόγραφα και παλαιά έντυπα, Βιβλιοαμφιάστης 2 (2004), 124, 150.

6. Αυτόθι, 123, 149.

7. Αυτόθι, 126, 156.

8. Αυτόθι, 126, 158.

(Υ = ύψος, Π. = πλάτος, Δ = διάμετρος)



1. Αετός  
(Υ120 x Π63mm.)



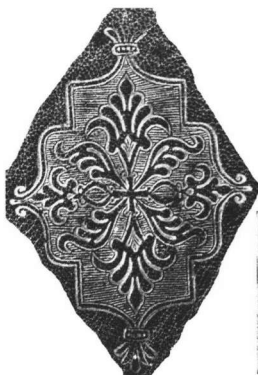
2. Κάνθαρος  
(Υ80 x Π67mm.)



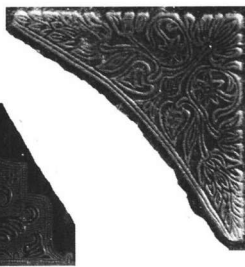
3. Βλαστοί  
(Υ87 x Π49mm.)



4. Αρχάγγελος Μιχαήλ  
(Υ88 x Π51mm.)



5. Arabesque  
(Υ99 x Π73mm.)



6. Γαμμάτιο Α  
(Υ58 x Π41mm.)

6. Γαμμάτιο Β  
(Υ45 x Π45mm.)



8. Ημίφυλλο  
(Υ17 x Π8mm.)



9. Άνθος Α  
(Υ18 x Π14mm.)



10. Άνθος  
μέ βλαστό Α  
(Υ13 x Π7mm.)



11. Άνθος  
μέ βλαστό Β  
(Υ18 x Π11mm.)



12. Άνθος Β  
(Υ19 x Π18mm.)



13. Ρόδακας Α  
(Δ9mm.)



14. Ρόδακας Β  
(Δ15mm.)



15. Ρόδακας Γ  
(Δ13mm.)



16. Πλομήχος Α  
(Υ13mm.)



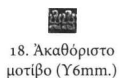
17. Πλομήχος Β  
(Υ6mm.)



Πίν. 2β

ΣΤΑΧΩΣΕΙΣ 17ου αι. ΔΙΑΚΟΣΜΗΤΙΚΕΣ ΣΦΡΑΓΙΔΕΣ

(Υ = ύψος)



18. Ακαθόριστο μοτίβο (Υ6mm.)



19. Έλισσόμενος βλαστός με άνθη (Υ10mm.)



20. Κληματίδα (Υ12mm.)



21. Βλαστός Α (Υ14mm.)



22. Βλαστός Β (Υ13mm.)

8. Ήμιφυλλο (Υ17 x Π8 mm.). Σχεδόν ίδιο με τον τύπο 116γ του Χ. Άθανασιάδη.<sup>9</sup>
9. Άνθος Α. Ρομβοειδές άνθος (Υ18 x Π14 mm.).
10. Άνθος με βλαστό Α (Υ13 x Π7 mm.).
11. Άνθος με βλαστό Β (Υ18 x Π11 mm.). Παρόμοιο με τον τύπο 105γ του Χ. Άθανασιάδη.<sup>10</sup>
12. Άνθος Β. Ρομβοειδές άνθος (Υ19 x Π18 mm.). Σχεδόν ίδιο με τον τύπο 96γ του Χ. Άθανασιάδη.<sup>11</sup>
13. Ρόδακας Α (Δ9 mm.). Σχεδόν ίδιο με τον τύπο 87γ του Χ. Άθανασιάδη.<sup>12</sup>
14. Ρόδακας Β (Δ15 mm.).
15. Ρόδακας Γ (Δ13 mm.).
16. Πλοχμός Α (Υ13 mm.). Σφραγίδα που χρησιμοποιείται επαναλαμβανόμενη για σχηματισμό ταινίας.
17. Πλοχμός Β (Υ6 mm.). Σφραγίδα που χρησιμοποιείται επαναλαμβανόμενη για σχηματισμό ταινίας.
18. Ακαθόριστο μοτίβο (Υ6 mm.). Σφραγίδα που χρησιμοποιείται επαναλαμβανόμενη για σχηματισμό ταινίας.
19. Έλισσόμενος βλαστός με άνθη (Υ10 mm.). Παρόμοιος με τον τύπο 129δ του Χ. Άθανασιάδη.<sup>13</sup> Χρησιμοποιείται επαναλαμβανόμενος για σχηματισμό ταινίας.

9. Αυτόθι, 128, 161.

10. Αυτόθι, 127, 160.

11. Αυτόθι, 127, 160.

12. Αυτόθι, 127, 159.

13. Αυτόθι, 128, 162.

Πίν. 3. ΣΤΑΧΩΣΕΙΣ 17ου αί.  
 ΔΙΑΚΟΣΜΗΤΙΚΕΣ ΣΦΡΑΓΙΔΕΣ ΑΝΑ ΚΩΔΙΚΑ/ΕΝΤΥΠΟ  
 (α = πινακίδα άρχης, β = πινακίδα τέλους)

	Κωδ. 168 (Γινάτιος)	Κωδ. 169 (Γινάτιος)	Κωδ. 170 (Θεοφάνης)	Κωδ. 171 (Θεοφάνης)	Κωδ. 176 (Θεοφάνης)	Κωδ. 178 (Γινάτιος)	Έντ. 1257 (Γεράσιμος)	Έντ. 1258 (Γεράσιμος)	Έντ. 1268 (Γινάτιος)	Έντ. 1547 (Γινάτιος)
1. Άετος	✓ (α)	✓ (α)				✓ (α)			✓ (α)	✓ (α)
2. Κάνθαρος	✓ (β)					✓ (β)			✓ (β)	✓ (β)
3. Βλαστοί			✓ (β)	✓ (β)	✓ (β)					
4. Αρχάγγελος Μιχαήλ			✓ (α)	✓ (α)	✓ (α)					
5. Αιταβέσκη							✓ (α, β)	✓ (α, β)		
6. Γαιμάτιο Α	✓	✓	✓	✓	✓	✓	✓	✓	✓	✓
7. Γαιμάτιο Β	✓		✓	✓	✓	✓	✓	✓	✓	✓
8. Ήμιφωλλο		✓			✓	✓	✓	✓	✓	✓
9. Άνθος Α			✓	✓		✓			✓	✓
10. Άνθος με βλαστό Α	✓	✓	✓	✓		✓			✓	✓
11. Άνθος με βλαστό Β		✓	✓	✓	✓					✓
12. Άνθος Β							✓	✓		
13. Ρόδακας Α		✓	✓	✓		✓			✓	
14. Ρόδακας Β		✓								
15. Ρόδακας Γ							✓	✓		
16. Πλοχίος Α	✓		✓	✓	✓	✓			✓	✓
17. Πλοχίος Β	✓					✓			✓	✓
18. Άκαθφρ. μοτιφο			✓	✓	✓	✓	✓	✓		✓
19. Έλισσόμε. βλαστός		✓								
20. Κλημετίδα		✓								
21. Βλαστός Α			✓	✓	✓		✓			✓
22. Βλαστός Β							✓	✓		

20. Κληματίδα (Υ12 mm.). Σφραγίδα που χρησιμοποιείται επαναλαμβανόμενη για σχηματισμό ταινίας.
21. Βλαστός Α (Υ14 mm.). Σφραγίδα που χρησιμοποιείται επαναλαμβανόμενη για σχηματισμό ταινίας.
22. Βλαστός Β (Υ13 mm.). Σφραγίδα που χρησιμοποιείται επαναλαμβανόμενη για σχηματισμό ταινίας.

Άκολούθως εξετάζουμε χωριστά την εργασία κάθε σταχωτή, ξεκινώντας από τους τόμους που φέρουν σημειώματά του και προχωρώντας σε εκείνους, των οποίων τη στάχωση μπορούμε να αποδώσουμε σε αυτόν, βάσει κυρίως της διακόσμησης.

#### α. *Ιγνάτιος-Βαβύλας*

Ο πρώτος χρονολογικά από τους τρεις σταχωτές είναι ο Παντοκρατορινός διάκονος Ιγνάτιος ή αλλιώς Βαβύλας από την Καστοριά, ο οποίος στα μέσα του 17ου αι. εμφανίζεται στα βιβλιοδετικά σημειώματα ενός κώδικα και ενός έντυπου της Μονής, αλλά στην πραγματικότητα αποδεικνύεται ότι μόνον η στάχωση του χειρογράφου είναι έργο δικό του:

■ Κώδ. 178. 14ος αι. Χαρτί με ύδατόσημα. 245 x 185 mm. φφ. 170. Γραφέας ο ίδιος με αυτόν των κωδ. 163, 167 και 176, για τον οποίο βλ. παρακάτω, σελ. 388 (βλ. εικ. 1).

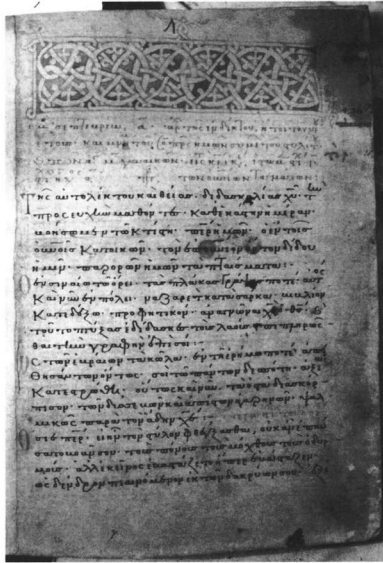
Μηναίο του Σεπτεμβρίου.<sup>14</sup>

Στάχωση από μαύρο δέρμα. Δύο κλείστρα στη μεγάλη πλευρά. ‘Φάλτσο’ στις άκρες των πινακίδων και νεύρα στη ράχη. Το νήμα για τη στερέωση των πινακίδων δεν είναι ορατό, λόγω επικόλλησης έσφυλλων. Διακόσμηση και στη ράχη (βλ. εικ. 4).

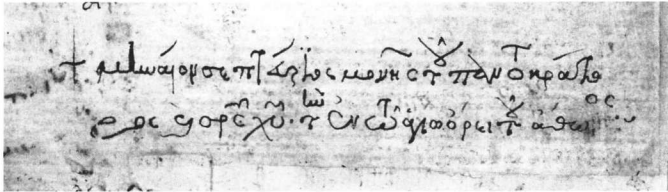
Στο φ. 167ν υπάρχει κτητορικό σημείωμα της Μονής, γραμμένο από τον Παντοκρατορινό άνακαινιστή των μέσων του 16ου αι. που συναντούμε και σε πολλούς από τους κώδικες που σταχώθηκαν στη Μονή τον αιώνα εκείνο<sup>15</sup>: *† μνηαίον σεπτέυριος μονής του παντοκράτο/ρος (και) σ(ωτή)ρ(ο)ς χ(ριστο)υ· την εν τῷ ἀγίῳ ὄρει τοῦ ἄθω[ν]ος* (βλ. εικ. 2). Στο φ. 168<sup>ρ</sup> τὸ βιβλιοδετικὸ σημείωμα: *† ἐσταχῶθη τῷ παρὸν μνηαίων ὑπ εμοῦ τοῦ ἁμαρτῶλου, Ἰγνατίου, τάχα κ(αί) διακόνου·*

14. Σ. Λάμπρος, *Κατάλογος τῶν ἐν ταῖς βιβλιοθήκαις τοῦ Ἁγίου Ὄρους ἐλληνικῶν κωδίκων*, τόμ. 1, Cambridge 1895, 109. Πά τὸν ἀνώνυμο (προφανῶς Παντοκρατορινὸ) γραφέα βλ. E. Lamberg, Βιβλιογράφοι καὶ βιβλιογραφικὰ ἐργαστήρια στὸ Ἅγιον Ὄρος κατὰ τὴν ἐποχὴ τῶν Παλαιολόγων, *Ἡ Μακεδονία κατὰ τὴν ἐποχὴ τῶν Παλαιολόγων*. (Θεσσαλονίκη, 14-20 Δεκεμβρίου 1992), Ἀριστοτέλειο Πανεπιστήμιο Θεσσαλονίκης. Διεθνή Συμπόσια γιὰ τὴ Μακεδονία, β' Συμπόσιο, Θεσσαλονίκη 2002, 152. Πά τὸν γραφέα αὐτὸ καὶ γιὰ τοὺς ἄλλους Παντοκρατορινοὺς κωδικογράφους τῶν πρώτων ἐτῶν μετὰ τὴν ἴδρυση τῆς Μονῆς βρίσκεται ὑπὸ ἐκπόνηση μελέτη μας. Σχετικὰ μὲ τὴ στάχωση τῶν κωδ. 163 καὶ 167 βλ. Μελισσάκης, Βιβλιοδέτηση, 297-299.

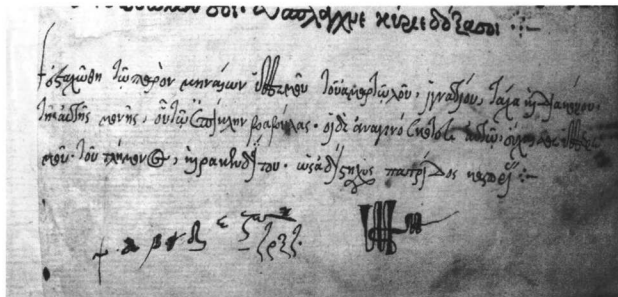
15. Πά τὸν ἀνακαινιστὴ αὐτὸν βλ. Μελισσάκης, Βιβλιοδέτηση, 280.



Εικ. 1. Παντοκράτορας 178, φ. 17



Εικ. 2. Παντοκράτορας 178, φ. 167v



Εικ. 3. Παντοκράτορας 178, φ. 168r



*Εικ. 4. Παντοκράτορος 178, πινακίδα άρχής*

/ τῆς αὐτῆς μονῆς, οὐτῶ ἐπίκλην βαβύλας· οἱ δὲ ἀναγινώσκοτες αὐτῶ, εὐχαισθε ὑπερ ε/μοῦ· τοῦ τλήμονος, κ(αι) ρακενδείτου· ὡς ἀδίστηχυς πατρίδος καστωρί(ας). / ζρξξ (= ἔτος 1658/1659) (βλ. εἰκ. 3).

Ἔντυπο 786. 249 mm. φφ. 452, ἀκέφαλο, ἑλλιπές, ἀταύτιστο καὶ ἀχρονολόγητο.

Ἐπιστολές καὶ Πράξεις τῶν Ἀποστόλων καὶ Ἀποκάλυψη μὲ μετάφραση στὴν ἀπλὴ ἑλληνική.<sup>16</sup> Στὸ φ. 452ν ὑπάρχει τὸ ἐξῆς σημεῖωμα (ἔχι ἀπὸ τὸ χέρι τοῦ Ἰγνατίου): † τω παρὸν βιβλήων, ἦγουν ἐ πράξεις τὸν ἀγίων ἀποστόλων κ(αι), / ἐπίστολαῖ αὐτῶν κ(αι) ἢ ἀποκάλυψης τοῦ ἡγαπημένου, ἰωάννου, / τοῦ θεολόγου ἐφέρθησ(αν) κ(αι) ἐπροσηλόθησ(αν) εἰς τὴν ἱερ(άν) ταύτην κ(αι), / βασιλικὴν κ(αι) π(ατ)ριάρχικὴν μονὴν τοῦ παντοκράτορος παρα τοῦ πα./νοσιωτάτου προηγουμένου κυροῦ ἀνθίμου ἐκ νήσου σύφνου, / κ(α)τ(ὰ) τὸ ζρξα (= 1652/1653) ἔτος. ἐσταχώθισ(αν) (δὲ) διὰ χερὸς ἰγνατίου, / τὸ ἐπίκλην βαβήλας. / † ὄπιος (δὲ) ἐκ τῶν ἀδελφῶν βουλετε εἶνα ἀναγνόθι ἄς ἀναγνόθι, / ἀκολήτος, πλὴν ἔξω ἀπο τὴν μονὴν ἦγουν ἀπο τὴν πῆλην μηδεῖς, / τολμίση, ἐκβαλὴν ἢ (δὲ) τινὰς βουληθι πηεῖσε ἀφορησμένοις ἔστω / παρὰ θ(εο)ῦ παντοκράτ(ο)ρ(ο)ς κ(αι) κατιραμένοις κ(αι) ἄλητος μ(ε)τ(ὰ) θάνατον ἀμῆν (βλ. εἰκ. 7).

Ὡστόσο ἡ στάχωση τοῦ τόμου δὲν ἔχει κανένα κοινὸ σημεῖο μὲ αὐτὴ τοῦ κώδ. 178, ἀφοῦ ὅλες οἱ διακοσμητικὲς σφραγίδες καὶ ἡ γενικὴ διάταξή τους διαφέρουν.<sup>17</sup> Στὴν πραγματικότητα ἡ γενικὴ εἰκόνα τῆς θυμίζει περισσότερο μεταγενέστερη βιβλιοδεσία καὶ ὄχι στάχωση τοῦ Ἰγνατίου (βλ. εἰκ. 5). Ἐξάλλου, τὸ γεγονός ὅτι τὸ σχετικὸ σημεῖωμα εἶναι γραμμένον σὲ φύλλο τοῦ βιβλίου καὶ ὄχι σὲ παράφυλλο τῆς στάχωσης μᾶς ἐπιτρέπει νὰ ὑποθέσουμε ὅτι ἡ βιβλιοδεσία πού βλέπουμε σήμερα δὲν εἶναι αὐτὴ τοῦ Ἰγνατίου.

Ἰδια ἀκριβῶς στάχωση μὲ αὐτὴ τοῦ ἐντύπου 786 ἐντοπίσαμε καὶ στὸ 158ο. Πρόκειται γιὰ τὴν ἴδια ἀκριβῶς ἔκδοση (Ἐπιστολές καὶ Πράξεις τῶν Ἀποστόλων καὶ Ἀποκάλυψη μὲ μετάφραση), ἡ ὁποία καὶ ἐδῶ εἶναι ἀκέφαλη, ἀλλὰ καὶ κολοβή. Καὶ πάλι, λοιπόν, μᾶς λείπει ἡ χρονολογία ἔκδοσης, πού θὰ μᾶς προσέφερε μία ἔνδειξη γιὰ τὴν ἀπόδοση ἢ ὄχι τῆς στάχωσης στὸν Βαβύλα. Ἐπιπλέον, ὅμως, δὲν ὑπάρχει οὔτε σημεῖωμα ἀνάλογο μὲ αὐτὸ τοῦ ἐντύπου 786, ἀν καὶ ἐνδέχεται νὰ ὑπῆρχε στὰ τελευταῖα φύλλα πού χάθηκαν. Μία, πάντως, ἔνδειξη γιὰ μεταγενέστερη χρονολόγηση τῆς στάχωσης ἀποτελεῖ ἡ χρυσουπία πού ὑπάρχει στὴν πινακίδα ἀρχῆς (στὸ κεντρικὸ κόσμημα).

16. Τὸ ἐντυπο 786, ὅπως καὶ τὸ ἐπόμενο, ἀρ. 158ο, δὲν ἀναφέρονται στὸν πρόχειρο κατάλογο τοῦ Μ. Κορδώση, προφανῶς ἐπειδὴ δὲν στάθηκε δυνατὸν νὰ ταυτισθοῦν· βλ. Μ. Σ. Κορδώσης, Ἑλληνικά παλαιότυπα τῆς Μονῆς Παντοκράτορος Ἁγίου Ὁρους, *Κληρονομία* 11 (1979) 403-441.

17. Ὑπάρχει μόνον ἓνα πλαίσιο περιμετρικά, τέσσερα μικρὰ φυτικά κοσμήματα στὶς γωνίες, ἓνα κεντρικὸ ρομβοειδὲς φυτικὸ κόσμημα καὶ στὸν ἐνδιάμεσο κενὸ χωρὸ λίγα μικρὰ ἄνθη. Ὁ τόμος φέρει ξύλινες πινακίδες, δύο κλειστρα, νεῦρα καὶ διακόσμηση στὴ ράχη, 'φάλτσο' στὶς ἄκρες τῶν πινακίδων, ἀλλὰ τὸ δέρμα εἶναι καστανὸ μὲ μαῦρα 'νερά'.

■ Τελικά την απόδειξη στήν υπόθεσή μας έντοπίσαμε στο έντυπο 956. Ο τόμος αυτός σώζεται άκέφαλος, αλλά με βάση το περιεχόμενο (Ιωάννης τής Κλίμακος), τή χρονολογία στο τέλος τής εισαγωγής (σελ. β: *Ἐνετίησι αψοδ' Μαΐου α'*), τή ένδειξη στο πρώτο φύλλο κάθε τεύχους (*Nea Klimax*) και τόν αριθμό τών σελίδων (422) εύκολα μπορούμε νά τόν ταυτίσουμε με τήν έκδοση τής Κλίμακος τοῦ 1774.<sup>18</sup> Ἡ στάχωσή του, ὅμως, παρουσιάζει τά ἴδια γενικά χαρακτηριστικά με αὐτές τών έντύπων 786 και 1580: ξύλινες πινακίδες, δέρμα καστανό με μαύρα 'νέρα', τά ἴδια κλείστρα (τοῦ ἐνός ἱμάντα σώζονται μόνον ἴχνη), νεῦρα και διακόσμηση στή ράχη, 'φάλτσο' στις ἄκρες τών πινακίδων. Οἱ σφραγίδες πού χρησιμοποιούνται γιά τή διακόσμηση ταυτίζονται με αὐτές τών δύο ἄλλων έντύπων, ἄν και τὸ γενικό σχέδιο διαφέρει ως πρὸς τὸ ὅτι υπάρχουν δύο περιμετρικά πλαίσια σέ κάθε πινακίδα, τά ὁποία ἐνώνονται στις τέσσερις γωνίες με ταινία, ἐνώ ὁ μεταξὺ τους κενός χώρος διακοσμεῖται με (ἐλάχιστες) σφραγίδες (βλ. εἰκ. 6). Ὡστόσο ἡ ταύτιση τών διακοσμητικῶν σφραγίδων στοὺς τρεῖς τόμους μᾶς ὑποχρεώνει νά χρονολογήσουμε τίς σταχώσεις τών έντύπων 786 και 1580 κοντά στο 1774, δηλαδή τουλάχιστον ἕνα αἰώνα μετὰ τήν ἐποχή τοῦ Ἰγνατίου-Βαβύλα.

Ἐκτὸς ἀπὸ τὸν κῶδ. 178, τοῦ ὁποίου ἡ στάχωση προέρχεται με βεβαιότητα ἀπὸ τὰ χέρια τοῦ Ἰγνατίου, στή βιβλιοθήκη τής Μονῆς έντοπίσαμε ὀρισμένους ἀκόμη τόμους, στὰ καλύμματα τών ὁποίων ἔχουν χρησιμοποιηθεῖ ὅλες σχεδὸν οἱ διακοσμητικὲς σφραγίδες πού χρησιμοποιεῖ αὐτός, ἀλλὰ δὲν φέρουν σχετικὰ βιβλιοδετικὰ σημεῖωματα. Καθώς, ὅμως, οἱ περισσότερες ἀπὸ αὐτές τίς σφραγίδες χρησιμοποιούνται και ἀπὸ τὸν δεῦτερο βιβλιοδέτη αὐτῆς τής ὀμάδας (τὸν Θεοφάνη), ἀλλὰ και ἀπὸ τὸν τρίτο (τὸν Γεράσιμο), και με τήν ἴδια σχεδὸν διάταξη, ἡ ἀπόδοση τής βιβλιοδετικῆς ἐργασίας στοὺς τόμους αὐτοὺς στὸν Βαβύλα πρέπει νά γίνει με προσοχή.

■ Ἐντυπο 1547. Βενετία 1591. 275 mm. φφ. σ (=200).

Παρακλητική.<sup>19</sup>

Στάχωση ἀπὸ σκούρο καστανό δέρμα. Δύο κλείστρα στή μεγάλη πλευρά. 'Φάλτσο' στις ἄκρες τών πινακίδων και νεῦρα στή ράχη. Τὸ νῆμα γιά τή στερέωση τών πινακίδων δὲν εἶναι ὀρατό, λόγω ἐπικόλλησης ἐσωφύλλων, ἀλλὰ ἀπὸ ὅσο μπορεῖ κανεῖς νά διακρίνει, δὲν ὑπάρχει ζγκ-ζάγκ. Διακόσμηση με σφραγίδες και πρόστυπες γραμμὲς και στή ράχη (βλ. εἰκ. 8).

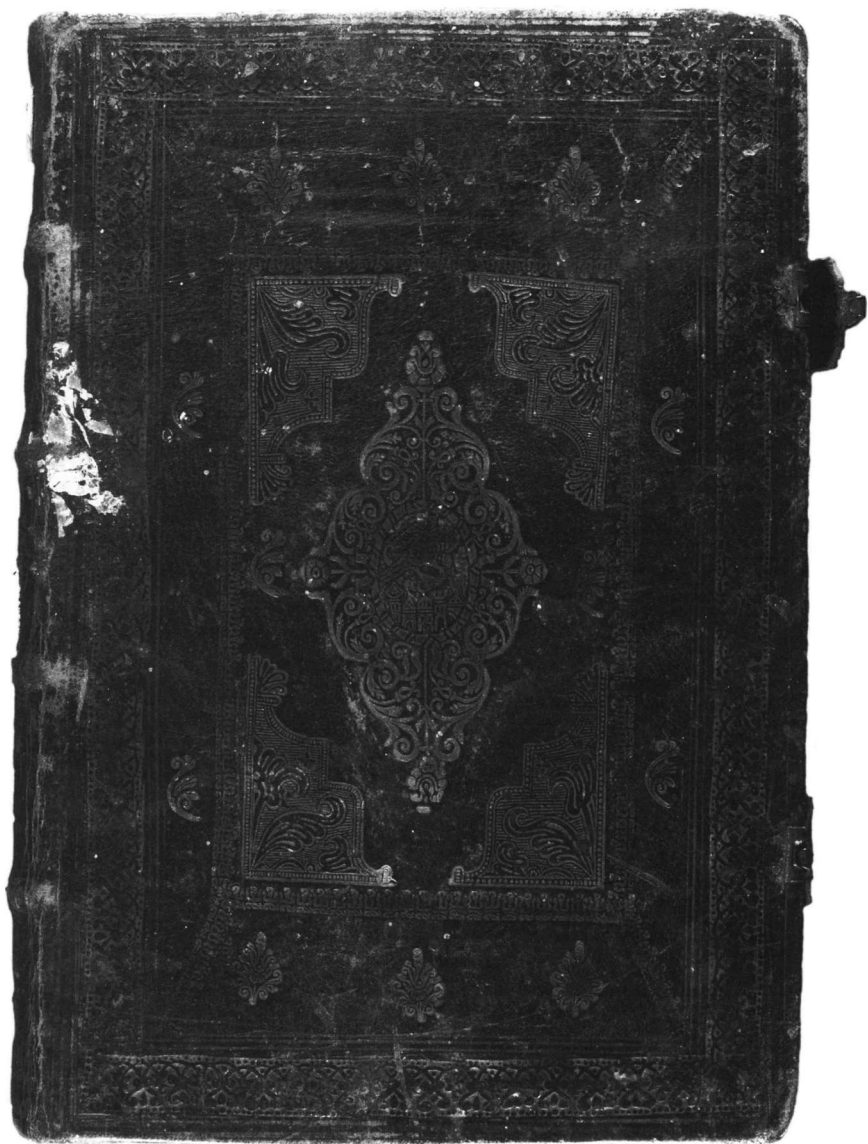
Ἡ βιβλιοδεσία πρέπει νά ἔγινε ἀπὸ τὸν Βαβύλα, δεδομένου ὅτι ἡ ἐπιλογή τών διακοσμητικῶν σφραγίδων εἶναι πολὺ κοντὰ σὲ αὐτὴν τοῦ κῶδ. 178. Εἰδικότερα, οἱ μόνες διαφορὲς έντοπίζονται στήν ἀπουσία δύο μοτίβων (ἀρ. 10 και 13) πού ὑπάρχουν στὸν κῶδ. 178, και στή χρῆση ἄλλων δύο (ἀρ. 11 και 21) πού ἀπουσιάζουν ἀπὸ ἐκεῖνον (ἀλλὰ χρησιμοποιούνται ἀπὸ τὸν Θεοφάνη). Ἰδιαίτερα σημαντική, ὡστόσο θεωροῦμε τή χρῆση στο ἔντυπο 1547 και στὸν κῶδ. 178 τών ἴδιων κοσμημάτων (ἀρ. 1 και 2) γιά τὸ κέντρο τών πινακίδων. Γενικά, ἐξετάζοντας προσεκτικὰ

18. Θ.Ι. Παπαδόπουλος, *Ἑλληνικὴ βιβλιογραφία (1466ci-1800)*, τόμ. 1, *Αλφαβητικὴ καὶ χρονολογικὴ ἀνακατάταξις*, (Πραγματεία τής Ἀκαδημίας Ἀθηνῶν 48), Ἀθήνα 1984, 215 (ἀρ. 2909). Κορδῶσης, *Ἑλληνικά παλαιότυπα*, 413.

19. Κορδῶσης, *Ἑλληνικά παλαιότυπα*, 407, 425-426.







Εικ. 8. Έντυλο Παντοκράτορος 1547, πινακίδα άρχης

τὸν πίνακα μὲ τὶς διακοσμητικὲς σφραγίδες αὐτῆς τῆς ὁμάδας ἀνά τόμο, παρατηροῦμε ὅτι, ἂν καὶ πολλὲς (ἀρ. 6-8, 10, 11 κ.λπ.) χρησιμοποιοῦνται σχεδὸν σὲ ὅλους, δὲν συμβαίνει τὸ ἴδιο καὶ μὲ τὰ κοσμήματα ποῦ τοποθετοῦνται στὸ κέντρο τῶν πινακίδων (ἀρ. 1-5). Στὴ χρῆση αὐτῶν διακρίνουμε τρεῖς ὁμάδες (α. ἀρ. 1 καὶ 2, β. ἀρ. 3 καὶ 5, γ. ἀρ. 4), ποῦ ἀντιστοιχοῦν ἀκριβῶς



Εἰκ. 9. Παντοκράτορας 168, πινακίδα ἀρχῆς

στὶς τρεῖς ἐνυπόγραφες βιβλιοδεσίες τοῦ 17ου αἰ. (κῶδ. 178, 171 καὶ ἔντυπο 1257, ἀντιστοιχῶς), μίᾱ ἀπὸ κάθε σταχωτῆ. Μὲ πιὸ ἀπλὰ λόγια, οἱ μόνες σφραγίδες ποῦ χαρακτηρίζουν ἀποκλειστικὰ κάθε βιβλιοδέτῆ μας εἶναι αὐτὲς ποῦ προορίζονται γιὰ τὸ κέντρο τῶν πινακίδων. Ἡ ἀλλιῶς, κάθε ἕνας ἀπὸ τοὺς τρεῖς τεχνίτες ποῦ μελετοῦμε φαίνεται ὅτι χρησιμοποιεῖ ἕνα ἢ δύο μόνον τέτοια στολίδια, ποῦ δὲν χρησιμοποιεῖ κανεὶς ἄλλος, ἴσως ἕνα εἶδος ‘προσωπικῆς’ σφραγίδας.

■ Κῶδ. 168. 16ος αἰ. Χαρτί μὲ ὑδατόσημα. 284 x 195 mm. φφ. 141.

Πεντηκοστάριο.<sup>20</sup>

Στάχωση ἀπὸ σκοῦρο καστανὸ δέρμα. Δύο πόρπες καὶ ἀντίστοιχοι ἱμάντες στὴ μεγάλη πλευρὰ (τοῦ ἐνὸς σώζονται μόνον ἴχνη). ‘Φάλτσο’ στὶς ἄκρες τῶν πινακίδων καὶ νεῦρα στὴ ράχη. Ἕνας πλεκτὸς σελιδοδείκτης. Τὸ νῆμα γιὰ τὴ στερέωση τῶν πινακίδων δὲν εἶναι ὀρατό, λόγω ἐπικόλλησης ἐσωφύλλων, ἀλλὰ ἀπὸ ὅσο

μπορεῖ κανεὶς νὰ διακρίνει, δὲν ὑπάρχει ζιγκ-ζάγκ. Διακόσμηση μὲ σφραγίδες καὶ πρόστυπες γραμμὲς καὶ στὴ ράχη (βλ. εἰκ. 9).

Ὅπως φαίνεται στὸν πίνακα μὲ τὶς διακοσμητικὲς σφραγίδες ἀνά τόμο, οἱ διαφορὲς στὴν ἐπιλογή τῶν διακοσμητικῶν μοτίβων μὲ τὸν κῶδ. 178 ἐγκαινιὰ μόνο στὴν ἀπουσία ἐδῶ τῶν κοσμημάτων ἀρ. 8, 9, 13 καὶ 18. Ἐξάλλου, γιὰ τὸ κέντρο τῶν πινακίδων ἐπιλέγονται καὶ ἐδῶ τὰ ἴδια στολίδια μὲ τὸν κῶδ. 178. Συνεπῶς πιστεύουμε ὅτι πρόκειται καὶ ἐδῶ γιὰ μίᾱ ἀκόμη στάχωση τοῦ Βαβύλα.

20. Λάμπρος, *Κατάλογος*, 109.

■ Κώδ. 169. Έτος 1537. Χαρτί με ύδατόσημα. 272 x 197 mm. φφ. 229. Γραφέας ο μοναχός Σάββας τής Μ. Παντοκράτορος (βλ. εικ. 11).

Μηναίο του Ίουλίου.<sup>21</sup>

Στάχωση από σκούρο καστανό δέρμα. Δύο κλείστρα στη μεγάλη πλευρά. ‘Φάλτσο’ στις άκρες τών πινακίδων και νεύρα στη ράχη. Τò νήμα γιά τή στερέωση τών πινακίδων δέν είναι όρατό, λόγω έπικόλλησης έσωφύλλων, αλλά από όσο μπορεί κανείς νά διακρίνει, δέν υπάρχει ζγκ-ζάγκ. Δι-ακόσμηση με σφραγίδες και πρόστυπες γραμμές και στή ράχη (βλ. εικ. 10, 12).

Στό κέντρο τών πινακίδων του χειρο-γράφου χρησιμοποιείται μόνον τò ένα (άρ.

1) από τὰ δύο κοσμήματα πού συναντούμε στόν κώδ. 178. Έκτός αυτού, άπουσιάζουν τέσσερις (άρ. 7, 9, 16 και 18) διακοσμητικές σφραγίδες πού υπάρχουν στόν κώδ. 178, ενώ υπάρχουν και οί ύπ’ άρ. 11 και 14 πού λείπουν από εκείνον.<sup>22</sup>

■ Έντυπο 1268. Βενετία 1682. 285 mm. σσ. σπβ (=282).

Μηναίο του Ίανουαρίου.<sup>23</sup>

Στή σ. β (= 2) μεταγενέστερο χέρι έγραψε τò εξής σημείωμα: [[Εγώ ο παπα διονύσιος αφήροσα 16 μινέα εις τόν πρόδρομον / κ(αι) δηρος τα αποξενόσι απο τόν πρόδρομον να είνε αφορεσ/μένος]]<sup>24</sup>.

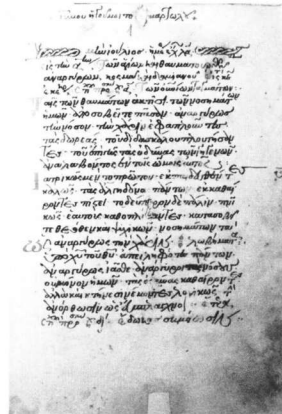
Στάχωση από σκούρο καστανό δέρμα, σήμερα φθαρμένη σέ σημαντικό βαθμό. Δύο κλείστρα στη μεγάλη πλευρά. ‘Φάλτσο’ στις άκρες τών πινακίδων. Τò νήμα γιά τή στερέωση τών πινακίδων δέν είναι όρατό, λόγω έπικόλλησης έσωφύλλων, αλλά από όσο μπορεί κανείς νά διακρίνει, δέν υπάρχει ζγκ-ζάγκ. Η έπένδυση τής ράχης έχει έκπέσει, αλλά κατά πάσα πιθανότητα ύπήρχαν νεύρα.

21. Λάμπρος, *Κατάλογος*, 109 (τò κωδικογραφικό σημείωμα εκδίδεται, αλλά άναφέρει μόνον χρονολογία). Η ταύτιση του γραφέα έγινε από έμάς κατά τήν αυτογία του κώδικα. Από τόν ίδιο έχει γραφεί και ó κώδ. 159 τής Μονής, γιά τόν όποιο βλ. Μελισσάκης, *Βιβλιοδέτηση*, 289-290.

22. Στό έσωφύλλο άρχής άναγράφεται τò έτος 1754, ένδεχομένως από τόν ιερομόναχο Θεωνά πού συνεχίζει με μερικά ακόμη μικρής σημασίας σημειώματα. Όμως ή άναφορα του έτους αυτού είναι πολύ μικρής άξια γιά τή χρονολόγηση τής στάχωσης.

23. Παπαδόπουλος, *Έλληνική βιβλιογραφία*, 287 (άρ. 3854). Κορδώσης, *Έλληνικά παλαιότυπα*, 409.

24. Άσφαλώς πρόκειται γιά τò παρεκκλήσιο του Τιμίου Προδρόμου, στή δυτική πτέρυγα τής Μονής. Κατά τήν έρευνά μας στα έντυπα Μηναία τής Μονής δέν στάθηκε δυνατό νά έντοπίσουμε άλλα με τήν ίδια στάχωση.



Εικ. 10. Παντοκράτορος 169, ράχη

Εικ. 11. Παντοκράτορος 169, φ. 1r



*Εικ. 12. Παντοκράτορος 169, πινακίδα άρχής*

Τὰ διακοσμητικά στοιχεία που χρησιμοποιούνται στις πινακίδες είναι άκριβως τὰ ίδια με αὐτὰ τοῦ κώδ. 178. Ἡ μόνη διαφορά ἐντοπίζεται στὴν ἀπουσία τῆς σφραγίδας ἀρ. 18. Κατὰ συνέπεια ἡ βιβλιοδεσία πρέπει νὰ θεωρηθεῖ βέβαιον ἔργο τοῦ Ἰγνατίου. Βέβαια, ἡ χρονολογία ἐκδόσεως τοῦ ἐντύπου (ἔτος 1682) τὴν τοποθετεῖ πῶς κοντὰ στὴν ἐποχὴ τοῦ Θεοφάνους, ἂν καὶ ἡ χρονικὴ ἀπόστασις τῶν 25 περίπου χρόνων ἀπὸ τὸν κώδ. 178 δὲν εἶναι ἀπαγορευτικὴ. Ἄν αὐτὸ εἶναι ὀρθόν, τότε ὁ Ἰγνατίος καὶ ὁ Θεοφάνης ἐργάστηκαν μαζὶ γιὰ κάποιο διάστημα, ἐνδεχομένως, δέ, νὰ πρόκειται γιὰ δάσκαλο καὶ μαθητὴ.

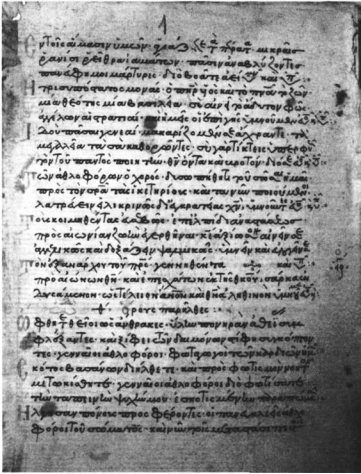
β. Θεοφάνης

Δύο δεκαετίες περίπου μετὰ τὸν Ἰγνατίον ἕνας ἄλλος Παντοκρατορινὸς σταχωτής, ὁ ἱερομόναχος καὶ προηγούμενος Θεοφάνης, ὑπογράφει τὴν ἐργασία του σὲ ἓνα κώδικα τῆς Μονῆς, ἐνῶ βάσει τῶν διακοσμητικῶν στοιχείων συνάγεται ὅτι ἀπὸ τὸ χερί του προέρχονται τουλάχιστον ἄλλες δύο βιβλιοδεσίες. Ἀκολουθῶς παρουσιάζουμε τοὺς τόμους στοὺς ὁποίους ἐργάστηκε:

- Κώδ. 171. 14ος αἰ. Χαρτί με ὑδατόσημα. 267 x 188 mm. φφ. 169. Γραφέας ὁ μοναχὸς Γεράσιμος (τῆς Μ. Παντοκράτορος). Τριῶδιον (β' μέρος)<sup>25</sup> (βλ. εἰκ. 13).
- Στὸ φ. 169τὸ κωδικογραφικὸ σημεῖωμα τοῦ Γερασίμου: † δόξα τῷ ἀγίῳ θε(ε)ῷ / ἡμῶν † / † Μέννησθε τῷ γράψαντι οἱ ἄγιοι π(ατέ)ρες / γερασίμῳ τάλανι τῷ τρισαθλίῳ / ὅπως ῥυσθῆσωμαι κολάσεως ἐκείνης / † τῆς γεέννης †<sup>26</sup> (βλ. εἰκ. 15).

Στάχωση ἀπὸ καστανὸ δέσμα. Δύο κλείστρα στὴ μεγάλη πλευρὰ (τοῦ ἐνὸς ἱμάντα σώζονται ἴχνη). 'Φάλτσο' στὶς ἄκρες τῶν πινακίδων καὶ νεῦρα στὴ ράχη. Τὸ νῆμα γιὰ τὴ στερέωση τῶν πινακίδων δὲν εἶναι ὀρατό, λόγῳ ἐπικόλλησης ἐσωφύλλων, ἀλλὰ ἀπὸ ὅσο μπορεῖ κανεὶς νὰ διακρίνει, δὲν ὑπάρχει ζιγκ-ζάγκ. Διακόσμηση με σφραγίδες καὶ πρόστυπες γραμμὲς καὶ στὴ ράχη (βλ. εἰκ. 14).

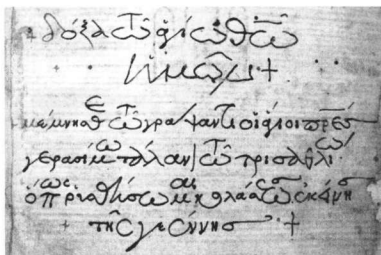
25. Λάμπρος, Κατάλογος, 109. Τὸ α' μέρος εἶναι ὁ κώδ. 170, πού ἐπίσης ἔχει γραφεῖ ἀπὸ τὸν Γεράσιμον (βλ. παρακάτω).  
 26. Τὸ σημεῖωμα ξέφυγε τῆς προσοχῆς τοῦ Σ. Λάμπρου καὶ τοῦ E. Lamberz, ὁ ὁποῖος ὁμως ταύτισε τὸν γραφέα στὸν κώδ. 170: βλ.: E. Lamberz, Die Handschriftenproduktion in den Athosklöstern bis 1453, *Scrittura, libri e testi nelle aree provinciali di Bisanzio*, Atti del Seminario di Erice, (18-25 settembre 1988) a cura di G. Cavallo, G. De Gregorio e M. Maniaci, (Biblioteca del Centro per il Collegamento degli Studi Medievali e Umanistici nell'Università di Perugia 5), Spoleto 1991, τόμ. 1, 56 καὶ σμμ. 124; Lamberz, Βιβλιογράφοι, 152). Ἀπὸ τὸν Γεράσιμον προέρχονται καὶ οἱ κώδ. 162 (γιὰ τὴ στάχωση τοῦ ὁποίου βλ. Μελισσάκης, Βιβλιοδέτηση, 296) καὶ 170, γιὰ τὴ στάχωση τοῦ ὁποίου βλ. παρακάτω, σελ. 387.



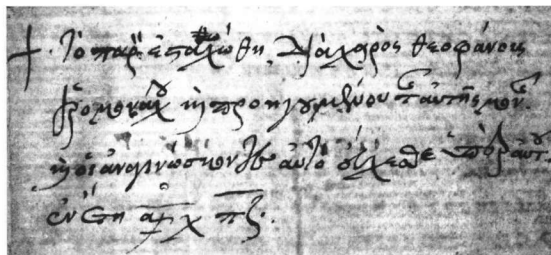
Εἰκ. 13. Παντοκράτορος 171, φ. 1r



*Εικ. 14. Παντοκράτορος 171, πινακίδα άρχής*



Εικ. 15. Παντοκράτορος 171, φ. 169r



Εικ. 16. Παντοκράτορος 171, φ. 169v

Στό φ. 169v ὁ Θεοφάνης προσέθεσε τὸ ἐξῆς βιβλιοδετικὸ σημεῖωμα: †Τὸ παρ(ὸν) ἔστα[[θω]]-χῶθη, διὰ χειρὸς θεοφάνους / ἱερομονάχου κ(αί) προηγουμένου τ(ῆς) αὐτῆς μον(ῆς) / κ(αί) οἱ ἀναγινώσκοντες αὐτὸ εὐχεσθε ὑπὲρ αὐτου. / ἐν ἔτη αχπζ (= 1687)<sup>27</sup> (βλ. εἰκ. 16).

■ Κώδ. 170. 14ος αἰ. Χαρτί με ὑδατόσημα. 259 x 200 mm. φφ. 184. Γραφέας ὁ μοναχὸς Γεράσιμος (τῆς Μ. Παντοκράτορος). Τριῶδιο (α' μέρος)<sup>28</sup>.

Στάχωση ἀπὸ σκοῦρο καστανὸ δέρμα. Δύο κλείστρα στῆ μεγάλη πλευρά. 'Φάλτσο' στis ἄκρες τῶν πινακίδων καὶ νεῦρα στῆ ράχη. Τὸ νῆμα γιὰ τῆ στερέωση τῶν πινακίδων δὲν εἶναι ὄρατό, λόγῳ ἐπικόλλησης ἐσφυλλων, ἀλλὰ ἀπὸ ὅσο μπορεῖ κανεῖς νὰ διακρίνει, δὲν ὑπάρχει ζγκ-ζάγκ. Διακόσμηση μὲ σφραγίδες καὶ πρόστυπες γραμμὲς καὶ στῆ ράχη (βλ. εἰκ. 17).

Ὁ κώδικας δὲν φέρει βιβλιοδετικὸ σημεῖωμα, ἀλλὰ ἡ στάχωσή του μπορεῖ μὲ βεβαιότητα νὰ ἀποδοθεῖ στὸν Θεοφάνη, καθὼς ἡ διακόσμηση τῶν πινακίδων εἶναι ἀκριβῶς ἴδια μὲ αὐτῆ τοῦ κώδ. 171.

27. Τὸ σημεῖωμα ἐπαναλαμβάνεται πιὸ κάτω ἀπὸ ἄλλο χέρι.

28. Λάμπρος, Κατάλογος, 109. Τὸ β' μέρος, γραμμένο ἐπίσης ἀπὸ τὸν Γεράσιμο, εἶναι ὁ κώδ. 171 (βλ. παραπάνω 385). Τὸν γραφέα ταύτισε ὁ E. Lamberz· βλ.: Lamberz, Die Handschriftenproduktion, 56 σημ. 124· Lamberz, Βιβλιογράφοι, 152.



Εικ. 17. Παντοκράτορος 170, πινακίδα τέλους

■ Κώδ. 176. Έτος 1361/1362. Χαρτί με ύδατόσημα. 258 x 198 mm. φφ. 184. Γραφείας τών φ. 1-146 και 153-183 ό άνώνυμος Παντοκρατορινός μοναχός, από τόν όποίο προέρχεται και ό κώδ. 178. Μηναίο τού Δεκεμβρίου<sup>29</sup>.



Εικ. 18. Παντοκράτορος  
176, πινακίδα τέλους

Στάχωση από σκούρο καστανό δέρμα. Δύο πόρπες και δύο ίμάντες (του ένός μόνο ίχνη) στη μεγάλη πλευρά. ‘Φάλτσο’ στις άκρες τών πινακίδων και νεύρα στη ράχη. Το νήμα για τη στερέωση τών πινακίδων δέν είναι όρατό, λόγω έπικόλλησης έσωφύλλων, αλλά από όσο μπορεί κανείς να διακρίνει, δέν υπάρχει ζγκ-ζάγκ. Διακόσμηση με σφραγίδες και πρόστυπες γραμμές και στη ράχη (βλ. εικ. 18).

Στόν κώδικα δέν υπάρχει σημείωμα τού Θεοφάνους, αλλά ή διακόσμηση τών πινακίδων είναι σχεδόν ίδια με τού κώδ. 171. Ειδικότερα, στόν πίνακα με τά διακοσμητικά μοτίβα κάθε τόμου παρατηρούμε ότι από τόν κώδ. 176 άπουσιάζουν τρεις σφραγίδες (άρ. 9, 10 και 13) πού χρησιμοποιούνται στόν κώδ. 171 (άλλά όχι και στόν κώδ. 178), ένώ έμφανίζεται και ό άρ. 8, πού λείπει από τόν κώδ. 171 (άλλά υπάρχει στόν 178). Ωστόσο νομίζουμε ότι και έδώ, όπως και στην περίπτωση τού Ίγνατίου, είναι καθοριστική για τήν ταύτιση τού σταχωτή ή χρήση στό κέντρο τών πινακίδων τών ίδιων κοσμημάτων πού χρησιμοποιούνται και στός κώδ. 171 και 170.

■ Ίδιατερη περίπτωση άποτελεί ή στάχωση τού έντύπου 1855 τής Μονής. Ό τόμος περιέχει βίους άγιών σε μετάφραση τού Μαξίμου Μαργουνίου και έκδόθηκε στη Βενετία τό 1685 από τόν Νικόλαο Γλυκό.<sup>30</sup> Η στάχωση του φέρει όλα τά χαρακτηριστικά πού είδαμε έως τώρα στός τόμους αυτής τής ομάδας (σκούρο καστανό δέρμα, νεύρα, ‘φάλτσο’, δύο κλείστρα, διακόσμηση και στη ράχη κ.λπ.). Εκ πρώτης όψευς ή έπιλογή τών διακοσμητικών σφραγίδων δείχνει ότι πρόκειται για βέβαιο έργο τού Θεοφάνους, καθώς τά κοσμήματα στό κέντρο τών πινακίδων είναι ίδια με εκείνα πού χρησιμοποιεί αυτός, ένώ είναι λίγες οι διαφορές στη χρήση τών άλλων μοτίβων (βλ. εικ. 19).

Ωστόσο εξετάζοντας περισσότερο προσεκτικά κάθε σφραγίδα, διαπιστώνουμε ότι όλες σχεδόν έχουν μικρές διαφορές στό σχέδιό τους ή και στις διαστάσεις από αυτές πού χρησιμοποιεί ό Θεοφάνης. Ειδικότερα στό έντυπο 1855 χρησιμοποιούνται τά μοτίβα άρ. 3, 4, 6, 8, 9, 11, 13, 18, 19 και 20, αλλά μόνον τά 8, 11 και 20 ταυτίζονται άπόλυτα. Φαίνεται, λοιπόν, ότι ό σταχωτής τού τόμου αυτού χρησιμοποίησε τούς ίδιους τύπους σφραγίδων με τόν Θεοφάνη, αλλά όχι τίς ίδιες

29. Λάμπρος, *Κατάλογος*, 109 (όπου και έκδοση τού κωδικογραφικού σημειώματος). Ό E. Lamberz ταυτίζει, χωρίς άπόλυτη βεβαιότητα, τόν γραφέα με τόν μοναχό Γεράσιμο, από τόν όποίο προέρχονται οι κώδ. 170 και 171· βλ.: Lamberz, *Die Handschriftenproduktion*, 56 σημ. 124· Lamberz, *Βιβλιογράφοι*, 152. Κατά τή γνώμη μας υπάρχουν αρκετά κοινά στοιχεία με τή γραφή τού Γερασίμου, αλλά έδώ πρόκειται άσφαλώς για τόν άνώνυμο Παντοκρατορινό τού κώδ. 178.

30. Παπαδόπουλος, *Έλληνική βιβλιογραφία*, 279 (άρ. 3770). Κορδώνης, *Έλληνικά παλαιότυπα*, 410.



τις σφραγίδες εκείνου. Ένδεχομένως πρόκειται για κάποιον συνεργάτη του, που είχε δικά του έργαλεία, αλλά ακολουθούσε τις ίδιες προδιαγραφές διακόσμησης με αυτόν.

### γ. Γεράσιμος

Γιὰ τὸν τρίτο ἀπὸ τοὺς βιβλιοδέτες αὐτῆς τῆς ὁμάδας, τὸν μοναχὸ Γεράσιμο, δὲν γνωρίζουμε πότε ἀκριβῶς ἐργάσθηκε στὴ Μονή. Ὁ Γεράσιμος ὑπογράφει τὴ στάχωση ἑνὸς ἐντύπου, χωρὶς νὰ μᾶς προσφέρει κανένα χρονολογικὸ στοιχεῖο, ἐνῶ βάσει τῆς διακόσμησης, ἀλλὰ καὶ τῶν ἐπεμβάσεων τοῦ (ἀναπλήρωση χαμένου κειμένου) ἐντοπίζουμε ἄλλο ἓνα ἔργο του. Ὡστόσο μποροῦμε νὰ τὸν τοποθετήσουμε χρονικὰ κοντὰ στοὺς δύο προηγούμενους σταχωτές, δεδομένης τῆς χρήσης ἀρκετῶν κοινῶν διακοσμητικῶν σφραγίδων μὲ αὐτοὺς. Οἱ βιβλιοδεσίες του βρίσκονται στοὺς ἐξῆς τόμους:

■ Ἔντυπο 1257. 280 mm. Συσταχωμένο α: Βενετία 1591. φφ. 78 χωρὶς ἀρίθμηση. Συσταχωμένο β: Βενετία 1591. φφ. 87 χωρὶς ἀρίθμηση, κολοβό.

Μηναῖο τοῦ Ἰουλίου. Μηναῖο τοῦ Αὐγούστου.<sup>31</sup>

Στάχωση ἀπὸ σκοῦρο καστανὸ δέρμα. Δύο πόρπες στὴ μεγάλη πλευρὰ καὶ ἴχνη ἀντίστοιχων ἱμάντων. Ἐφάλτσο ἑστὶς ἄκρες τῶν πινακίδων καὶ νεῦρα στὴ ράχη. Τὸ νῆμα γιὰ τὴ στερέωση τῶν πινακίδων δὲν εἶναι ὄρατό, λόγω ἐπικόλλησης ἐσωφύλλων. Μεταξὺ τῶν χρησιμοποιούμενων διακοσμητικῶν μοτίβων περιλαμβάνονται –ὅπως καὶ γιὰ τοὺς προηγούμενους δύο σταχωτές αὐτῆς τῆς ὁμάδας– μὴ ἰσομετρικὴ σφραγίδα γιὰ τὸ κέντρο τῶν πινακίδων (ἀρ. 5), πολλὰ κοινὰ μὲ ἐκείνους στολίδια, ἐνῶ τρία ἄλλα (ἀρ. 12, 15 καὶ 22) ἐπίσης φαίνεται ὅτι συναντῶνται μόνο στὰ ἔργα τοῦ Γερασίμου (βλ. εἰκ. 20).

Ὁ Γεράσιμος προσέθεσε καὶ στὰ δύο συσταχωμένα ἔντυπα τοῦ τόμου ὀρισμένα φύλλα, στὰ ὁποῖα ἀνεπλήρωσε μὲ τὸ χέρι του τὸ χαμένο κείμενο. Ἐπίσης προσέθεσε τὸ παράφυλλο ἀρχῆς, στὸ ὁποῖο ἐπανάλαβε ἀπόσπασμα ἀπὸ τὸ Μηναῖο τοῦ Ἰουλίου (21 Ἰουλίου)<sup>32</sup> καὶ κατέληξε μὲ τὸ ἐξῆς βιβλιοδετικὸ σημεῖωμα: *το παρῶν μινέων ἐδέθη δι/α χειρὸς τοῦ εὔτελοῦς δούλο σας / γερασίμου μοναχοῦ σὴν τῆς / ἄλλης, κ(αι) ὅστης τα διὰβάζει τῶν πα/ρακαλὸ να δέαιται κ(αι) δι' ἐμέ/να τῶν ἀμαρτολῶν κ(αι) μὴν / ἀμελείση* (βλ. εἰκ. 21, 22). Τὸ ζήτημα ποῦ τίθεται ἀπὸ τὸ παραπάνω σημεῖωμα εἶναι ποιοί εἶναι οἱ ἄλλοι τόμοι (προφανῶς Μηναῖα) ποῦ βιβλιοδετήθηκαν ἀπὸ τὸν Γεράσιμο. Ἡ μέχρι τώρα ἔρευνά μας στὴ συλλογὴ τῶν ἐντύπων τῆς Μονῆς μᾶς ἀπέφερε μόνον τὸ ἔνα (ἔντυπο 1258).

31. Παπαδόπουλος, *Ἑλληνικὴ βιβλιογραφία*, 300 (ἀρ. 4038) καὶ 302 (ἀρ. 4070). Κορδῶσης, *Ἑλληνικὰ παλαιό-τυπα*, 407.

32. Τὸ ἴδιο ἀκριβῶς ἀπόσπασμα ἀντέγραψε καὶ σὲ ἄλλο φύλλο, ποῦ συστάχωσε στὸ Μηναῖο σὲ ἀντικατάσταση ἑνὸς χαμένου. Τὸ πὸ πιθανὸν εἶναι ὅτι ἀπὸ σφάλμα ἐτοίμασε δύο φύλλα μὲ τὸ ἴδιο κείμενο, ἐκ τῶν ὁποίων αὐτὸ ποῦ πλεόναζε τὸ χρησιμοποίησε ὡς παράφυλλο. Σὲ ὅλες αὐτὲς τὶς περιπτώσεις ἡ ταύτιση τοῦ γραφέα βασίστηκε στὴ σύγκριση τῆς γραφῆς μὲ ἐκείνη τοῦ βιβλιοδετικῶν σημειώματος τοῦ Γερασίμου.



*Εικ. 19. Έντυπο Παντοκράτορος 1855, πινακίδα τέλους*



Εικ. 20. Έντυπο Παντοκράτορος 1257, πινακίδα άρχής

■ Έντυπο 1258. 280 mm. Συσταχωμένο α: Βενετία 1593. φφ. 60 χωρίς ἀρίθμηση. Συσταχωμένο β: Βενετία 1591. φφ. 64 χωρίς ἀρίθμηση.

Μηναίο του Μαΐου. Μηναίο του Ιουνίου.<sup>33</sup>

Στάχωση ἀπὸ σκουρο καστανὸ δέσμα. Δύο πόρπες καὶ ἴχνη ἀντίστοιχων ἱμάντων στὴ μεγάλη πλευρά. ‘Φάλτσο’ στὶς ἄκρες τῶν πινακίδων καὶ νεῦρα στὴ ράχη. Σελιδοδείκτης ἀπὸ σχοινί. Τὸ νῆμα γιὰ τὴ στερέωση τῶν πινακίδων δὲν εἶναι ὄρατό, λόγω ἐπικόλλησης ἐσωφύλλων.

Ἡ διακόσμηση τῶν πινακίδων εἶναι ἀκριβῶς ἴδια μὲ αὐτὴ τοῦ ἐντύπου 1257. Καὶ στὸν τόμο αὐτὸ ὁ Γεράσιμος ἐργάζεται ὡς ἀνακαινιστὴς καὶ ὄχι ὡς ἀπλὸς βιβλιοδέτης: προσθέτει φύλλα μὲ κείμενο γραμμμένο ἀπὸ τὸν ἴδιο γιὰ ἀντικατάσταση τοῦ χαμένου, ἐνῶ προχωρεῖ καὶ σὲ συντήρηση μὲ λωρίδες ἀπὸ χαρτί.

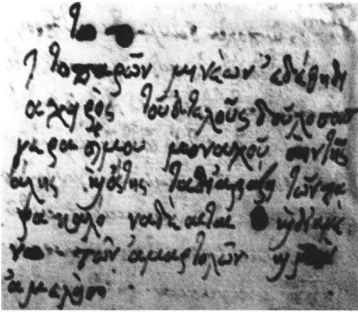
Ἡ ἐργασία τῶν τριῶν σταχωτῶν ποὺ ἐξετάσαμε δὲν φαίνεται νὰ ἐντάσσεται σὲ μία γενικότερη προσπάθεια ἀνακαινίσης τῆς παντοκρατορινῆς βιβλιοθήκης, ἀλλὰ μᾶλλον μαρτυρεῖ τὸ ἐνδιαφέρον τῆς Μονῆς γιὰ τὴ διατήρηση σὲ καλὴ κατάσταση τῶν χρηστικῶν βιβλίων τῆς ἐκκλησίας. Ὅλοι οἱ τόμοι ποὺ σταχώνονται εἶναι ἀποκλειστικὰ λειτουργικῆς χρήσης βιβλία, τῶν ὁποίων ἡ θέση θὰ ἦταν στὸν ναό.<sup>34</sup> Μάλιστα, σὲ μία ἢ δύο περιπτώσεις (ἐντυπο 1268 καὶ ἴσως καὶ 1855) φαίνεται ὅτι ὁ τόμος βιβλιοδετήθηκε γιὰ πρώτη φορά, καθὼς ὁ σταχωτὴς ἀπέχει πολὺ λίγο ἀπὸ τὸ ἔτος ἐκδόσεως του. Κάτι ἀνάλογο πρέπει νὰ συνέβη καὶ τὸ ἐντυπο 786, γιὰ τὸ ὁποῖο δὲν γνωρίζουμε πότε ἐκδόθηκε, ἀλλὰ ξέρουμε ὅτι σταχώθηκε τὴν ἐποχὴ ποὺ ἔφθασε στὴ Μονή. Οἱ ἐνέργειες αὐτὲς δείχνουν τὴ φροντίδα τῶν Παντοκρατορινῶν ὄχι ἀπλῶς νὰ παρατείνουν τὴ ‘ζωὴ’ τῶν ὑπαρχόντων λειτουργικῶν βιβλίων τους, ἀλλὰ καὶ νὰ εξασφαλίσουν τὴν ἀντοχὴ στὸ χρόνο τῶν νεοαποκτηθέντων.



Εἰκ. 21. Έντυπο Παντοκράτορος 1257, παράφυλλο ἀρχῆς

33. Παπαδόπουλος, *Ἑλληνικὴ βιβλιογραφία*, 296 (ἀρ. 3979) καὶ 298 (ἀρ. 4008). Κορδῶσης, *Ἑλληνικά παλαιότυπα*, 408, 407 (ὅπου ἐσφαλμένα ἀναφέρεται ὅτι στὸν τόμο περιλαμβάνεται καὶ ἓνα δεύτερο Μηναίο τοῦ Μαΐου, ἐκδόση Βενετίας 1593, ὁ ἀρ. 3980 τοῦ Θ. Παπαδόπουλου).

34. Αὐτὸ ἰσχύει μὲ βεβαιότητα γιὰ τὸ ἐντυπο 1268, τὸ ὁποῖο, ὅπως εἶδαμε, βρισκόταν στὸ παρεκκλήσιο τοῦ Τιμίου Προδρόμου. Σὲ χρῆση θὰ ἦταν ἀκόμη καὶ τὰ παλαιότερα χειρόγραφα (κῶδ. 170, 171, 176 καὶ 178), γεγονὸς ποὺ δὲν πρέπει νὰ προκαλεῖ ἐντύπωση, δεδομένης τῆς δυσπιστίας ποὺ παρατηρεῖται μέχρι τὸν 18ο αἰ. στὴ χρῆση ἐντύπων λειτουργικῶν βιβλίων ἀπὸ τοὺς μοναχοὺς. Γιὰ τὸ θέμα αὐτὸ βλ. Τ.Ε. Σκλαβενίτης, Ἡ δυσπιστία στὸ ἐντυπο βιβλίον καὶ ἡ παράλληλη χρῆση τοῦ χειρογράφου, *Τὸ βιβλίον στὶς προβιομηχανικὲς κοινωνίες*, Πρακτικά τοῦ Α' Διεθνoῦς Συμποσίου τοῦ Κέντρου Νεοελληνικῶν Ἐρευνῶν, Ἀθήνα 1982, 283-293.



Είκ. 22. Έντυπο Παντοκράτορος 1257,  
παράφυλλο αρχής

### Σταχώσεις του 18ου αί.

Νεώτερες προσπάθειες ανάκαίνισης και βιβλιοδέτησης χειρογράφων τής Μονής φαίνεται ότι πραγματοποιήθηκαν τόν 18ο αί. Συγκεκριμένα, τή δεκαετία 1730-1740 σταχώνονται πέντε κώδικες, έκ τών οποίων οί τέσσερις (142 [Λάμπρος 1176], 146 [Λάμπρος 1180], 147 [Λάμπρος 1181] και 219 [Λάμπρος 1253]) φέρουν σχετικά σημειώματα, ενώ ό πέμπτος (205 [Λάμπρος 1239]) έντάσσεται στην ίδια ομάδα βάσει τής διακόσμησής του. Ύστώσο, σέ αντίθεση με τούς τόμους πού βιβλιοδετήθηκαν τόν 17ο αί., τών οποίων τά σημειώματα αναφέρονταν στους σταχωτές, έδώ μιλουύ σχεδόν πάντα για τούς ανθρώπους πού μερίμνησαν και πλήρωσαν για τήν ανάκαίνιση και τή βιβλιοδεσία, και μόνο στόν κώδ. 219 έμφανίζεται και τó όνομα τού τεχνίτη.

Οί σταχώσεις πού συναντούμε στούς κώδικες αυτούς δέν διαφέρουν από εκείνες τού 17ου αί. Και έδώ χρησιμοποιούνται ξύλινες πινακίδες με δερμάτινη επένδυση, τά προεξέχοντα κεφαλαία άπουσιάζουν, στη ράχη υπάρχουν νεύρα και στις τρεις άκρες τών πινακίδων τó χαρακτηριστικό 'φάλτσο'. Στη διακόσμησή τους επαναλαμβάνεται τó ίδιο γενικό σχέδιο, με δύο περιμετρικά πλαίσια (διακοσμητική ταινία μεταξύ δύο πρόστυπων γραμμών) και ένα έσωτερικό διάχωρο με τέσσερα γαμμάτια στις γωνίες και ένα ρομβοειδές κεντρικό κόσμημα (βλ. πιν. 5).<sup>35</sup>

Έκείνο, όμως, πού έχει περισσότερο ένδιαφέρον είναι ότι μεταξύ άλλων χρησιμοποιούνται και πέντε από τις σφραγίδες (άρ. 5, 6, 13, 18 και 20) πού είδαμε στις βιβλιοδεσίες τού 17ου αί., άν και απέχουν χρονικά από εκείνες περισσότερο από σαράντα έτη. Ή αναζήτηση, ώστόσο, κάποιας πιθανής σχέσης με έναν από τούς τρεις σταχωτές τού αιώνα εκείνου δέν φαίνεται νά καταλήγει σέ άποτέλεσμα. Από τά πέντε αυτά μοτίβα, τά υπ' άρ. 6 και 18 περιλαμβάνονται στο ρεπερτόριο και τών τριών σταχωτών τού 17ου αί., ό άρ. 13 χρησιμοποιείται από τόν Ίγνάτιο και τó Θεοφάνη,

35. Μόνο στόν κώδ. 205 έχουμε τρία περιμετρικά πλαίσια (δύο διακοσμητικές ταινίες μεταξύ τριών πρόστυπων γραμμών), ενώ από τή διακόσμηση τού κώδ. 219 άπουσιάζουν τά τέσσερα γαμμάτια.



1. Βλαστοί  
(Υ85 x Π53mm.)



2. Προφήτης Δαβίδ  
(Υ94 x Π66mm.)



3. Γαμμάτιο  
(Υ49 x Π48mm.)



4. Ανθέμιο  
(Υ17 x Π12mm.)



9. Άνθος Β  
(Υ15 x Π15mm.)



6. Σύμπλεγμα φύλλων Α  
(Υ18 x Π11mm.)



7. Σύμπλεγμα φύλλων Β  
(Υ21 x Π15mm.)



8. Άνθος με βλαστό  
(Υ12 x Π7mm.)



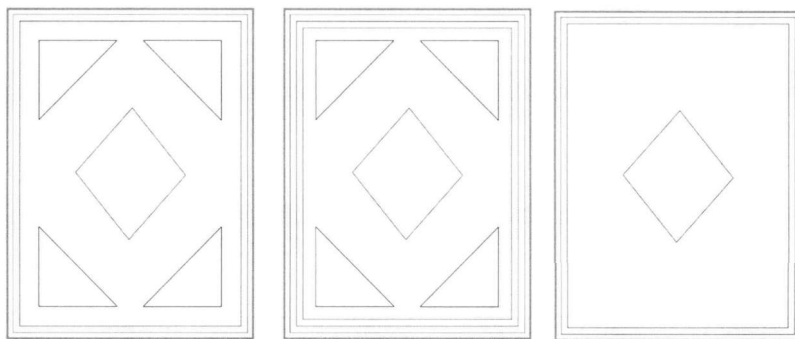
9. Άνθος Β  
(Υ15 x Π15mm.)



10. Κρινάνθεμο  
(Υ25 x Π20mm.)



11. Έλισσόμενος βλαστό  
(Υ12mm.)



Κώδ. 142αβ, 146αβ, 147αβ

Κώδ. 205αβ

Κώδ. 219αβ

ό αρ. 20 εμφανίζεται μόνο σε ένα κώδικα του Ίγνατίου, ενώ ο αρ. 5 είναι το χαρακτηριστικό κόσμημα που χρησιμοποιεί ο Γεράσιμος στο κέντρο της πινακίδας. Αν δεχθούμε ότι δεν πρόκειται για σύμπτωση, το πιο πιθανόν είναι ότι στις σταχώσεις του 18ου αι. θά έγινε χρήση και εργαλείων που υπήρχαν ήδη στη Μονή.<sup>36</sup>

Τα υπόλοιπα διακοσμητικά μοτίβα που βρίσκουμε στις βιβλιοδεσίες αυτές είναι τα εξής (βλ. πίν. 4 και 6):<sup>37</sup>

1. Βλαστοί. Ρομβοειδές κόσμημα με καρδιόσχημους και έλικοειδείς βλαστούς. Χρησιμοποιείται στο κέντρο της πινακίδας (Υ85 x Π53 mm.). Σχεδόν ίδιο με το μοτίβο αρ. 3 των σταχώσεων του 17ου αι.
2. Προφήτης Δαβίδ. Ρομβοειδές κόσμημα με απεικόνιση του προφήτη Δαβίδ που κρατάει λύρα στο κέντρο και έλικοειδείς βλαστούς στην περιμετρο. Χρησιμοποιείται στο κέντρο της πινακίδας (Υ94 x Π66 mm.). Ταυτίζεται με τον τύπο 18α του Χ. Αθανασιάδη.<sup>38</sup>
3. Γαμάτιο με έλισσόμενο βλαστό. Χρησιμοποιείται στις γωνίες του κεντρικού διάχωρου της πινακίδας (Υ49 x Π48 mm.). Σχεδόν ίδιο με τον τύπο 66β του Χ. Αθανασιάδη.<sup>39</sup>
4. Ανθέμιο (Υ17 x Π12 mm.).

36. Η χρήση κοινών διακοσμητικών σφραγίδων αποτελεί σημαντική ένδειξη ότι και οι σταχωτές του 18ου αι. ήταν Παντοκρατορινοί άδελφοί.

37. Στον πίν. 6, τα μοτίβα που δεν αριθμούνται συναντώνται και στις σταχώσεις του 17ου αι.

38. Αθανασιάδης, Συναγωγή, 122, 143.

39. Αυτόθι, 126, 157.

Πίν. 6. ΣΤΑΧΩΣΕΙΣ 18ου αϊ.  
ΔΙΑΚΟΣΜΗΤΙΚΕΣ ΣΦΡΑΓΙΔΕΣ ΑΝΑ ΚΩΔΙΚΑ  
(α= πινακίδα άρχης, β= πινακίδα τέλους)

	Κώδ. 142	Κώδ. 146 (Μελχισεδέκ;)	Κώδ. 147 (Μελχισεδέκ;)	Κώδ. 205	Κώδ. 219 (Μελχισεδέκ)
1. Βλαστοί	✓ (α)			✓ (β)	
Arabesque (άρ. 5 ομάδας Α)	✓ (β)	✓ (β)	✓ (β)	✓ (α)	✓ (β)
2. Προφήτης Δαβίδ		✓ (α)	✓ (α)		✓ (α)
3. Γαμμάτιο με έλισσ. βλαστό	✓	✓	✓		
Γαμμάτιο Α (άρ. 6 ομάδ. Α)	✓	✓	✓	✓	✓
4. Άνθემιο	✓	✓	✓		✓
5. Άνθος Α					✓
6. Σύμπλεγμα φύλλων Α				✓	
7. Σύμπλεγμα φύλλων Β				✓	
8. Άνθος με βλαστό					✓
9. Άνθος Β	✓	✓	✓	✓	✓
Άνθος με βλαστό Β (άρ. 11 ομάδας Α)		✓	✓	✓	✓
10. Κρινάνθεμο					✓
Ρόδακας Α (άρ. 13 ομάδας Α)	✓	✓	✓	✓	✓
11. Έλισσόμενος βλαστός	✓	✓	✓	✓	✓
Άκαθόριστο μοτίβο (άρ. 18 ομάδας Α)				✓	
Κληματίδα (άρ. 20 ομάδας Α)	✓	✓	✓		✓

5. Άνθος Α. Ρομβοειδές άνθος (Υ26 x Π22 mm.). Παρόμοιο με τον τύπο 121γ του Χ. Άθανασιάδη.<sup>40</sup>
6. Σύμπλεγμα φύλλων Α (Υ18 x Π11 mm.).
7. Σύμπλεγμα φύλλων Β (Υ21 x Π15 mm.). Παρόμοιο με τον τύπο 117γ του Χ. Άθανασιάδη.<sup>41</sup>
8. Άνθος με βλαστό (Υ12 x Π7 mm.). Σχεδόν ίδιο με τὸ μοτίβο άρ. 10 τών σταχώσεων του 17ου αϊ.
9. Άνθος Β. Ρομβοειδές άνθος (Υ15 x Π15 mm.).
10. Κρινάνθεμο (Υ25 x Π20 mm.).
11. Έλισσόμενος βλαστός (Υ12 mm.). Σφραγίδα που χρησιμοποιείται έπαναλαμβανόμενη για σχηματισμό ταινίας.

Άπο τούς πέντε κώδικες που εξετάζουμε, οι δύο έχουν σταχωθεί με φροντίδα και έξοδα του ίδιου προσώπου, φέρουν τον ίδιο διάκοσμο και προφανώς άποτελούν έργα του ίδιου βιβλιοδέτη:

40. Αυτόθι, 128, 161.

41. Αυτόθι, 128, 161.



■ Κώδ. 146. 16ος-17ος αί. Χαρτί με ύδατόσημα. 202 x 149 mm. φφ. 199.

Στιχηρά και καθίσματα (Στιχηροκαθιστάριον) τῆς Ὀκτωῆχου (βλ. εἰκ. 23).<sup>42</sup>

Στὸ φ. 199ν, στὸ τέλος τοῦ κειμένου, ὑπάρχει τὸ ἐξῆς σημεῖωμα, γραμμένο ἀπὸ χέρι ποῦ δὲν θυμίζει τὴ λειτουργικὴ γραφὴ τοῦ κώδικα, ἀλλὰ προφανῶς πρόκειται γιὰ τὴν καθημερινὴ γραφὴ τοῦ κωδικογράφου:<sup>43</sup> † εὐχεσθε π(ατέ)ρες ἄγιοι καὶ μὴ καταράσθε / ὅτι χωρικός καὶ ἀμαθής εἰμι· ἔαν καὶ ἔσφαλον ὡς ἄν(θρωπος) τί, ὁ γινώσκων κρείτ(τοτερον) τινὰ ῥήμα· ἢ πνευμα· ἢ στιγμῆν / ἢ μεσοστιγμῆν |(στὸ περιθώριο) ἢ ἐκ τ(ῶν) ἀντιστοίχων, |διορθωσάτω· καὶ ἔξει / τὸν μισθὸν παρὰ τῷ θ(ε)ῷ.

Στάχωση ἀπὸ μαῦρο δέρμα. Δύο κλειστρα στῆ μεγάλη πλευρά. Ἐφαλτσοῦ στίς ἄκρες τῶν πινακίδων καὶ νεῦρα στῆ ράχη. Τὸ νῆμα γιὰ τὴ στερέωση τῶν πινακίδων διακρίνεται ἐλάχιστα κάτω ἀπὸ τὰ ἐπικολλημένα ἐσώφυλλα καὶ δὲν φαίνεται νὰ ὑπάρχει ζιγκ-ζιγάκ. Διακόσμηση μὲ πρόστυπες γραμμὲς καὶ σφραγίδες καὶ στῆ ράχη, ὅπως καὶ στοὺς ἱμάντες τῶν κλειστρων (βλ. εἰκ. 24, 25).

Στὸ παράφυλλο ἀρχῆς IV ὑπάρχει τὸ ἀκόλουθο σημεῖωμα: ἐν ἔτοι - ἀψλδ (= 1734) μαρτίου - κ / ὁ παρὼν ὀκτώυχος ἀνακαινοῖσι εἶπο σὴνδρομῆς κ(αί) ἐξόδων / τοῦ πανοσιότατου, ἁγίου ἐκλοισιάρχα· τῆς σεβασμ(α)ς· μονῆς τοῦ / παντοκράτορος, κυρίω· κυρίω - (μὲ μονοκονδυλιὰ) ματθαίου ἱερομ(ον)άχου, κ(αί) ἀδελφοῦ / ἁγίου πρόειγομένου παπ(ᾶ) κέρ λαίωντιου

/ στιχηρό, κάθιστάριον, τῆς μόνῆς τοῦ παντοκράτορος / κατάνοικτικά (βλ. εἰκ. 26). Σύμφωνα μὲ αὐτὸ, ὁ ἐκκλησιάρχης Ματθαῖος καὶ ὁ προηγούμενος Λεόντιος φρόντισαν καὶ ξόδουσαν γιὰ τὴν ἀνακαίνιση τοῦ τόμου καὶ ὄχι ἀπαραίτητα καὶ γιὰ τὴ στάχωση, δεδομένου ὅτι αὐτὴ εἶναι σχεδὸν πανομοιότυπη μὲ ἐκεῖνη τοῦ κώδ. 147, ὁ ὁποῖος βιβλιοδετήθηκε μὲ μέριμνα τοῦ ἰδίου ἐκκλησιάρχη τέσσερα ἔτη μετὰ. Πάντως, τὸ παραπάνω σημεῖωμα δὲν προέρχεται ἀπὸ τὸ χέρι τοῦ Ματθαίου, ἀφοῦ ἡ γραφὴ του διαφέρει ἀπὸ ἐκεῖνη τοῦ ἀντίστοιχου σημειώματος τοῦ κώδ. 147, ποῦ εἶναι μὲ βεβαιότητα γραμμένο ἀπὸ αὐτόν.



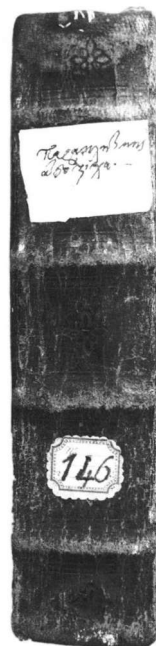
Εἰκ. 23. Παντοκράτορος 146, φ. 1r

42. Λάμπρος, Κατάλογος, 108.

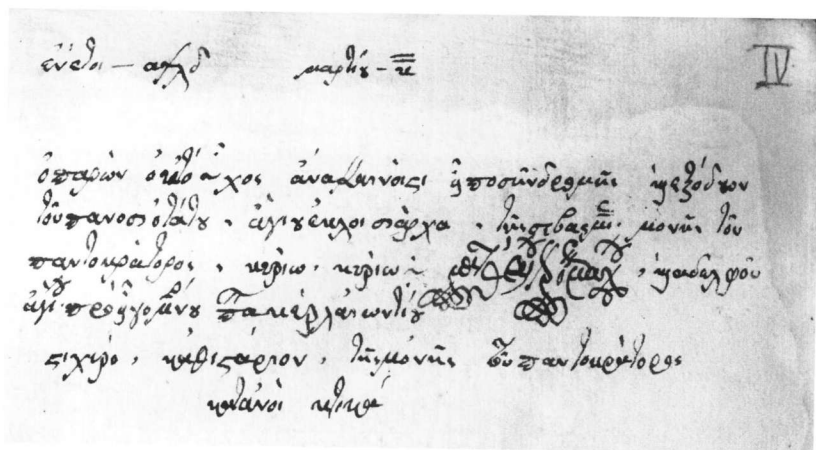
43. Ὅρισμένα γράμματα, ὅπως τὰ ρ, στ καὶ υ θυμίζουν τὰ ἀντίστοιχα στὸ κείμενο τοῦ κώδικα, ἐνῶ τὸ ἴδιο χέρι πρέπει νὰ ἔγραψε καὶ τὸν τίτλο ὅλου τοῦ τόμου στὸ ἐπίτιτλο τοῦ φ. 1r.



Εικ. 24. Παντοκράτορας 146, πινακίδα τέλους



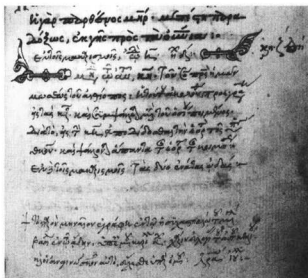
Εικ. 25. Παντοκράτορας 146, ράχη



Εικ. 26. Παντοκράτορας 146, φ. IVr

■ Κώδ. 147.<sup>44</sup> Έτος 1593. Χαρτί με ύδατόσημα. 203 x 145 mm. φφ. 325. Γραφέας ο μοναχός Κύριλλος στο κελλίο του Μ. Βασιλείου τής Μ. Παντοκράτορος, Μηναίο του Αυγούστου.<sup>44</sup>

Έκτος από το κωδικογραφικό σημείωμα στο τέλος του τόμου (φ. 325r), το οποίο δημοσίευσε ο Σ. Λάμπρος, υπάρχει και ένα δεύτερο (φ. 281r), γραμμένο από το ίδιο χέρι, με κόκκινο μελάνι, όπως και το πρώτο: † τὸ παρὸν μηναιὸν ἐγράφη ἐν τῷ ἡσυχαστηρίῳ τοῦ μεγ(ά)λλου / βασιλείου ἐν τῷ ἄδειν, ὑπ' ἐμοῦ κυρίλλου (μον)αχ(οῦ)· χάριν εὐλογί(ας) τοῦ αὐτοῦ κελλίου / κ(αί) οἱ ἀναγνώσκον(τες) αὐτό, εὐχεσθε ὑπὲρ ἐμοῦ: ζρά<sup>ω</sup>. ιουλλ(ίου) (= ἔτος 1593). Ἡ ἐπισεσυρμένη γραφή του Κυρίλλου στὰ δύο σημειώματα δὲν θυμίζει τὴ λειτουργικὴ στὸ κείμενο τοῦ κώδικα, ἀλλὰ προφανῶς πρόκειται γιὰ τὸ καθημερινὸ ὕφος γραφῆς του, σὲ ἀντίθεση μὲ τὸ ἐπίσημο πού χρησιμοποιεῖ στὸ Μηναίο. Μάλιστα, ἓνα μικρὸ μέρος τοῦ κειμένου, στὸ τέλος τοῦ φ.



Εἰκ. 27. Παντοκράτορος 147, φ. 281r

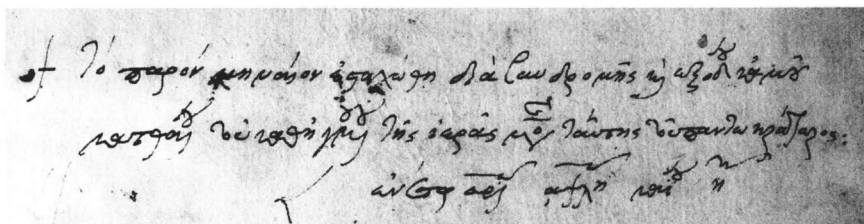
281r, λίγο πρὶν τὸ σημείωμα, ἔχει γραφεῖ μὲ τὴν ἴδια ἐπισεσυρμένη γραφή (βλ. εἰκ. 27).

Στάχωση ἀπὸ μαῦρο δέρμα. Δύο κλειστρα στὴ μεγάλη πλευρά (μέρος ἀπὸ τὸν ἱμάντα τοῦ ἐνὸς ἔχει ἐκπέσει). Νεύρα στὴ ράχη καὶ 'φάλτσο' στὶς τρεῖς πλευρὲς τῶν πινακίδων. Τὸ νῆμα γιὰ τὴ στερέωση τῶν πινακίδων δὲν εἶναι ὁρατό, λόγω ἐπικόλλησης ἐσωφύλλων, ἀλλὰ ἀπ' ὅσο μποροῦμε νὰ διακρίνομε, δὲν ὑπάρχει τὸ χαρακτηριστικὸ ζιγκ-ζάγκ. Διακόσμηση μὲ πρόστυπες γραμμὲς καὶ σφραγίδες καὶ στὴ ράχη, ὅπως καὶ στοὺς ἱμάντες τῶν κλειστρων.

Στὸ φ. 1r (παράφυλλο ἀρχῆς) ὁ Παντοκρατορινὸς ἡγούμενος Ματθαῖος προσέθεσε τὸ ἐξῆς σημείωμα γιὰ τὴ στάχωση τοῦ τόμου: † Τὸ παρὸν μηναιὸν ἐσταχώθη διὰ συνδρομῆς κ(αί) ἐξόδου κάμου / ματθαίου τοῦ καθήγουμ(έν)ου τῆς ἱεράς μο(ν)ῆς ταύτης τοῦ παντοκράτορος: / ἐν ἐτεῖ σ(ωτη)ρίῳ αψλη<sup>ω</sup> μαῖου η<sup>η</sup> (= 1738) (βλ. εἰκ. 28). Ὁ Ματθαῖος προφανῶς ταυτίζεται μὲ τὸν ἐκκλησιάρχην Ματθαῖο τοῦ κώδ. 146.

Ὡστόσο τὸ παραπάνω βιβλιοδετικὸ σημείωμα δὲν κάνει καθόλου λόγο γιὰ τὸν βιβλιοδέτη τοῦ τόμου, ὅπως ἀνάλογη μνεῖα ἀπουσιάζει καὶ ἀπὸ τὸ ἀντίστοιχο σημείωμα τοῦ κώδ. 146, στὸν ὁποῖο ἐργάστηκε ὁ ἴδιος τεχνίτης. Αὐτὸς ἐνδεχομένως εἶναι ὁ (Παντοκρατορινὸς) ἱεροδιάκονος Μελχισεδὲκ πού ὑπογράφει τὴ στάχωση τοῦ κώδ. 219 τὸ 1737. Ἡ πιθανὴ ταύτιση στηρίζεται στὴν παρατήρησή μας γιὰ τοὺς κώδικες πού σταχώθηκαν στὴ Μονὴ τὸν 17ο αἰ., σύμφωνα μὲ τὴν ὁποία κάθε βιβλιοδέτης χρησιμοποιεῖ ἓνα ἢ δύο 'προσωπικὰ κοσμήματα' γιὰ τὸ κέντρο τῶν πινακίδων, πού δὲν χρησιμοποιοῦν ἄλλοι. Πρὸ τοῦ ὅμως ἐξετάσουμε περισσότερο τὴν ὑπόθεση αὐτὴ προχωροῦμε σὲ περιγραφή τοῦ κώδ. 219.

44. Λάμπρος, *Κατάλογος*, 108. Γιὰ τὸν γραφέα βλ. Λ. Πολίτης καὶ Μ. Πολίτη, Βιβλιογράφοι 1700-1800 αἰ. Συνοπτικὴ καταγραφή, *ΔΙΠΑ* 6 (1988-1992, ἔκδ. 1994) 518-521. Απὸ τὸν ἴδιο προέρχεται καὶ ὁ κώδ. 142 τῆς Μονῆς, γιὰ τὸν ὁποῖο βλ. παρακάτω, σελ. 400-405.



Εικ. 28. Παντοκράτορος 147, φ. 17

■ Κώδ. 219. 16ος αι. Χαρτί με υδατόσημα. 200 x 135 mm. φφ. 393, κολοβό.

Στιχηράριο.<sup>45</sup>

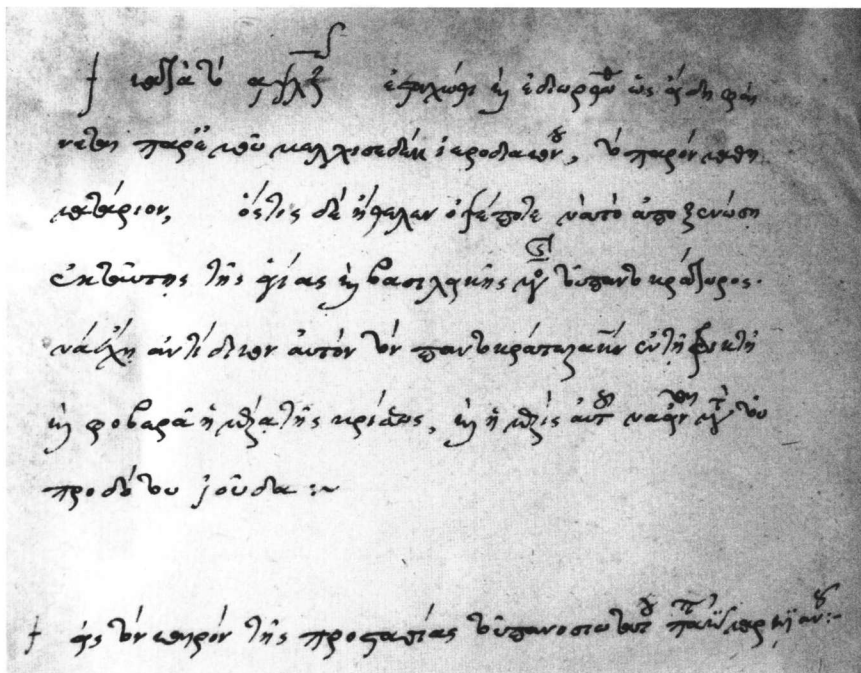
Στην άνω τομή (ξάκρισμα) των φύλλων αναφέρεται ή άκριβής θέση του τόμου στο καθολικό τής Μονής: Π(ΑΝ)Τ(Ο)Κ(ΡΑΤΟΡΟΣ) ΧΟΡΟΣ ΑΡΙΣΤΕΡΟΣ.

Στάχωση από μαύρο δέρμα. Δύο κλείστρα στη μεγάλη πλευρά (άπό τους ιμάντες λείπουν οι θηλυκωτήρες). Νευρα στη ράχη και 'φάλτσο' στις άκρες των πινακίδων. Το νήμα για τη στερέωση των πινακίδων δέν είναι όρατό, λόγω έπικόλλησης έσωφύλλων. Διακόσμηση με πρόστυπες γραμμές και σφραγίδες και στη ράχη, όπως και στους ιμάντες των κλείστρων (βλ. εικ. 30, 31).

Στο παράφυλλο τέλους εν ό σταχωτής προσέθεσε το έξηξ σημείωμα: † κατά το αψλζ<sup>ο</sup> (= έτος 1737) έσταχώθη κ(αι) έδιωρθώθ(η) ως είδη φαί/νεται παρ' έμου μελχισεδέκ ιεροδιακόνου, το παρόν μαθη/ματάριον, όστις δέ ήθελεν όγέποτε να το άποξενώση / έκ ταύτης τής άγίας κ(αι) βασιλικής μο(νής) του παντοκράτορος / να έχη αντίδικον αυτόν τον παντοκράτωρα κ(ύριο)ν εν τή φρικτή / κ(αι) φοβερά ήμέρα τής κρίσεως, κ(αι) ή μερίς αυτού να είναι μ(ε)τ(ά) του / προδότου ιούδα. / (λίγο πιο κάτω, από το ίδιο χέρι) † εις τον καιρόν τής προστασίας του πανοσιωτάτου παπ(ά) κ(ύρ) μαρκιανού (βλ. εικ. 29). Η έργασία του Μελχισεδέκ, έκτός από τη στάχωση, περιελάμβανε και τη σύνταξη πίνακα περιεχομένου στο φ. 17, ό όποίος, όπως διαπιστώσαμε, γράφηκε από τον ίδιο.

Έκ πρώτης όψεως ή γενική εικόνα τής βιβλιοδεσίας του κώδ. 219 διαφέρει σημαντικά από αυτή των κωδ. 146 και 147, ως προς την άπουσία γαμματίων στις γωνίες του έσωτερικού διάχωρου. Η έλλειψη αυτή δίνει μία έντελώς διαφορετική μορφή στη διακόσμηση των πινακίδων που πλησιάζει περισσότερο αυτή των δυτικών βιβλιοδεσιών. Έξετάζοντας, όμως, προσεκτικά τον πίνακα με τις διακοσμητικές σφραγίδες που χρησιμοποιήθηκαν στις σταχώσεις τής Μονής αυτής τής εποχής, παρατηρούμε ότι στην πραγματικότητα ό Μελχισεδέκ δέν άπομακρύνεται παρά έλάχιστα από τη διακόσμηση των δύο τόμων που δέθηκαν με φροντίδα του Ματθαίου: έκτός από την άπουσία των γαμματίων (μοτίβο άρ. 3), χρησιμοποιεί τρεις άλλες σφραγίδες (άρ. 5, 8 και

45. Λάμπρος, Κατάλογος, 111.

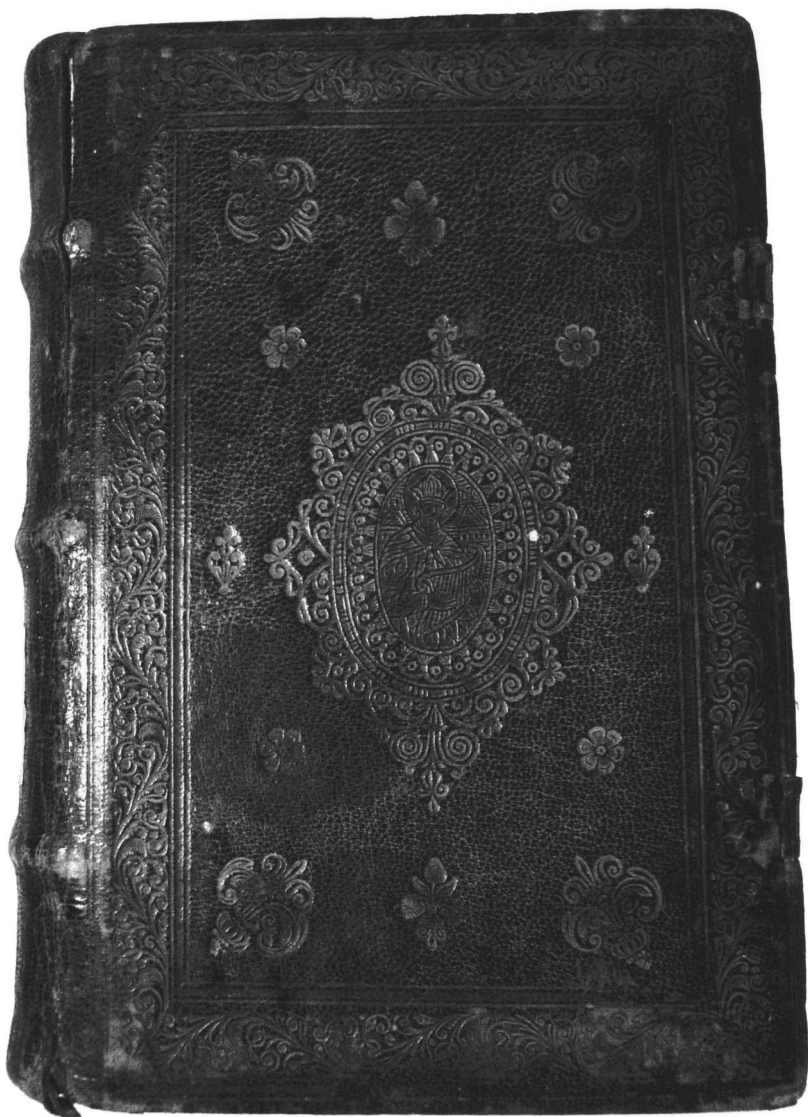


Εικ. 29. Παντοκράτορας 219, φ. 9v

10) πού δὲν συναντοῦμε στοὺς δύο παραπάνω κώδικες. Τὸ σημαντικότερο, ὅμως, νομίζουμε ὅτι εἶναι ἡ χρήση τοῦ κοσμήματος ἀρ. 2 (μὲ τὸν προφήτη Δαβὶδ) στὸ κέντρο τῆς πινακίδας ἀρχῆς, πού φαίνεται νὰ συνδέει τὴ στάχωση τοῦ κώδ. 219 μὲ αὐτὲς τῶν κωδ. 146 καὶ 147. Πράγματι, τὰ τρία αὐτὰ χειρόγραφα εἶναι τὰ μόνια στὴν ὑπὸ ἐξέταση ὁμάδα τοῦ 18ου αἰ. πού διακοσμούνται μὲ τὴ σφραγίδα αὐτή, καὶ μάλιστα ὅλα στὴν πινακίδα ἀρχῆς.<sup>46</sup> Συνεπῶς, ἐὰν δεχθοῦμε ὅτι ὁ Μελχισεδὲκ χρησιμοποίησε σὰν χαρακτηριστικὸ του διακοσμητικὸ τὴ σφραγίδα αὐτή, οἱ βιβλιοδεσίες τῶν τριῶν τόμων πρέπει νὰ εἶναι ἔργα του.

Ἀντιθέτως, ἀπὸ ἄλλον τεχνίτη φαίνεται ὅτι δέθηκε τὸ 1738 ὁ κώδ. 142:

46. Στὴν πινακίδα τέλους ὅλοι οἱ κώδικες τῆς ὁμάδας τοῦ 18ου αἰ. φέρουν τὸ μοτίβο arabesque (ἀρ. 5 τῆς ὁμάδας τοῦ 17ου αἰ.).



Εικ. 30. Παντοκράτορος 219, πινακίδα άρχής



Εικ. 31. Παντοκράτορας 219, πινακίδα τέλους

■ Κώδ. 142. Έτος 1604. Χαρτί με ύδατόσημα. 204 x 147 mm. φφ. 328. Γραφέας ο μοναχός Κύριλλος (τῆς Μ. Παντοκράτορος).

Ὀκτώηχος.<sup>47</sup>

Στὸ τέλος τοῦ κειμένου (φ. 327ν) ὁ Κύριλλος προσέθεσε τὸ ἐξῆς κωδικογραφικὸ σημεῖωμα: Τὸ παρὸν βιβλίον ἐγράφη διὰ χειρὸς ἐμοῦ / κυρίλλου (μον)αχ(οῦ)· ἐν ἔτει ζριγ· μηνί σεπτεβρ(ίω)

(= 1604)· / Κ(αι) οἱ ἀναγινώσκοντες αὐτό, εὐχεσθε ὑπὲρ ἐμοῦ· / ὑπάρχει (δὲ) κτήμα τ(ῆς) σεβασμί(ας) κ(αι) π(ατ)ριαρχικ(ῆς) / μονῆς τοῦ παντοκράτορος, τ(ῆς) διακειμένης / ἐν τῷ ἁγιωνύμῳ ὄρει τοῦ ἄθω, ἐν ᾧ κ(αι) ἐγράφη. Ὅπως καὶ στὸν κώδ. 147, καὶ ἐδῶ ἡ γραφή τοῦ Κυρίλλου στὸ σημεῖωμα διαφέρει ἀπὸ αὐτῆ τοῦ κειμένου, ἀλλὰ ἀσφαλῶς πρόκειται γιὰ τὸ ἴδιο χέρι. Ἐξάλλου στὸ φ. 328τ τὸ ἴδιο σημεῖωμα ἐπαναλαμβάνεται ἀπὸ κάποιον Ἰωάσαφ, ὁ ὁποῖος στῆ θέση τοῦ ὀνόματος τοῦ Κυρίλλου ἐγράψε τὸ δικό του.

Στάχωση ἀπὸ μαῦρο δέσμα (μὲ πολλοὺς ρύπους ἀπὸ ὑγρασία, ἰδίως στὴν πινακίδα τέλους). Δύο κλειστρα στὴ με-

Εἰκ. 32. Παντοκράτορος 142, φ. 1r

γάλη πλευρὰ (ἀπὸ τὸν ἱμάντα τοῦ ἐνὸς σώζονται ἴχνη). Νεύρα στῆ ράχη καὶ ‘φάλτσο’ στὶς τρεῖς ἄκρες τῶν πινακίδων. Τὸ νῆμα γιὰ τὴ στερέωση τῶν πινακίδων δὲν εἶναι ὁρατὸ στὸ ἐσωτερικὸ τους, λόγῳ ἐπικόλλησης ἐσωφύλλων, ἀλλὰ ἀπὸ ὅσο μπορούμε νὰ διακρίνουμε, δὲν ὑπάρχει τὸ χαρακτηριστικὸ ζγκ-ζάγκ. Διακόσμηση μὲ σφραγίδες καὶ πρόστυπες γραμμὲς καὶ στῆ ράχη, ὅπως καὶ στοὺς ἱμάντες τῶν κλειστρων.

Στὸ παράφυλλο ἀρχῆς 1r ὑπάρχει σημεῖωμα σχετικὸ μὲ τὴ στάχωση: ἐν ἐτι ἀπο χριστοῦ - ἀψηλ (= 1738) σεμπεβρίου - κγ / † ἀνακαινίστι εἶ παρούσα παράκλητικῆ, δια σὴν/δρομῆς, τοῦ ἐλάχιστοῦ μάρκύναντο, μὰ δια ἐξό/δῶν τοῦ κὺρ κἀλόγιᾶνι ἔκ χοριον πέτρα, δια ψυ/χικήν τοῦ, σοστριάνα, κ(αι) εἶ τῆς ἀδελφὸς διαβάσι / εἰς το παρὸν βιβλιοιῶν, ἀς μνιμόνευβι αὐτῶν - (τὸ μεγαλύτερο μέρος τοῦ σημειώματος ἐπαναλαμβάνεται ἀμέσως μετὰ ἀπὸ μεταγενέστερο χέρι) (βλ. εἰκ. 32).

47. Λάμπρος, Κατάλογος, 108 (ὅπου καὶ ἐκδοση μέρους τοῦ κωδικογραφικοῦ σημειώματος). Ἀπὸ τὸν Κύριλλο γράφηκε καὶ ὁ κώδ. 147, γιὰ τὸν ὁποῖο βλ. παραπάνω, σελ. 399. Χειρόγραφα τοῦ ἴδιου ὑπάρχουν καὶ σὲ ἄλλες ἀγιορειτικὲς βιβλιοθήκες, ἔνδειξη ὅτι δὲν ἐργάζεταν μόνο στῆ Μ. Παντοκράτορος. Ὡστόσο ἐφόσον γιὰ τὸν κώδ. 147 ἔχουμε τὴ μαρτυρία του ὅτι γράφηκε σὲ παντοκρατορινὸ κελλί, πρέπει, μᾶλλον, νὰ δεχθοῦμε ὅτι καὶ ὁ 142 γράφηκε στῆ Μονή.



Όπως στους κώδ. 146 και 147, και ἐδῶ ἀπουσιάζει ὅποιαδήποτε ἀναφορὰ στὸν σταχωτῆ. Ἐξετάζοντας τὸν πίνακα μὲ τὰ διακοσμητικὰ μοτίβα, παρατηροῦμε ὅτι αὐτὸς χρησιμοποιεῖ ὅλα ὅσα εἶδαμε στὸς κώδ. 146 και 147, ἐκτὸς ἀπὸ τὸν ἀρ. 2, και τὸν ἀρ. 11 τῶν σταχῶσεων τοῦ 17ου αἰ., ἐνῶ, ἀντιθέτως, χρησιμοποιεῖ τὸν ἀρ. 1, πού δὲν ὑπάρχει στὸς κώδ. 146 και 147. Ἡ μεγάλη ὁμοιότητα θὰ μπορούσε νὰ μᾶς ὀδηγήσει στὸ συμπέρασμα ὅτι και ὁ κώδ. 142 βιβλιοδετήθηκε ἀπὸ τὸν Μελχισεδέκ. Ὡστόσο, στηριζόμενοι και πάλι στὴ διαπίστωση ὅτι κάθε βιβλιοδέτης χρησιμοποιεῖ ἓνα ἢ δύο 'προσωπικὰ κοσμήματα' γιὰ τὸ κέντρο τῶν πινακίδων, πού δὲν χρησιμοποιοῦν ἄλλοι, παρατηροῦμε ὅτι και στὸν κώδ. 142, στὴν πινακίδα ἀρχῆς, ὑπάρχει μία τέτοια σφραγίδα (μοτίβο ἀρ. 1), τὴν ὁποία δὲν περιλαμβάνει στὸ ρεπερτόριό του ὁ Μελχισεδέκ. Ἐκεῖνος εἶδαμε ὅτι χρησιμοποιεῖ τὸν ἀρ. 2, ἐνῶ τὸ μοτίβο arabesque (ἀρ. 5 τῆς ὁμάδας τοῦ 17ου αἰ.) χρησιμοποιεῖται και ἀπὸ τοὺς δύο στίς πινακίδες τέλους. Συνεπῶς, φαίνεται ὅτι μὲ τὸ χειρόγραφο 142 ἀσχολήθηκε ἓνας δεῦτερος βιβλιοδέτης πού ἐργαζόταν παράλληλα μὲ τὸν Μελχισεδέκ στὴ Μονή.

Μὲ βάση αὐτὴ τὴν παρατήρηση θὰ μπορούσαμε ἴσως νὰ ἀποδώσουμε στὸν σταχωτῆ τοῦ κώδ. 142 και τὴ βιβλιοδεσία τοῦ κώδ. 205, γιὰ τὴν ὁποία δὲν ἔχουμε κανένα σημεῖωμα.

■ Κώδ. 205. 15ος αἰ. Χαρτί μὲ ὑδατόσημα. 223 x 164 mm. φφ. 288, ἀκέφαλο και κολοβό.

Στιχηράριο.<sup>48</sup>

Στάχωση ἀπὸ μαῦρο δέρμα. Δύο πόρπες και ἴχνη ἀντίστοιχων ἱμάντων στὴ μεγάλη πλευρά. Νεῦρα στὴ ράχη και 'φάλτσο' στίς ἄκρες τῶν πινακίδων. Τὸ νῆμα γιὰ τὴ στερέωση τῶν πινακίδων δὲν διακρίνεται στὸ ἐσωτερικὸ τους λόγω ἐπικόλλησης ἐσωφύλλων. Διακόσμηση μὲ σφραγίδες και πρόστυπες γραμμὲς και στὴ ράχη (βλ. εἰκ. 33).

Ἐξετάζοντας τὸν πίνακα μὲ τὰ διακοσμητικὰ μοτίβα παρατηροῦμε ὅτι στὴ στάχωση τοῦ κώδικα αὐτοῦ χρησιμοποιοῦν ἡ σφραγίδα ἀρ. 1, πού ἀποτελεῖ τὸ χαρακτηριστικὸ μοτίβο τοῦ σταχωτῆ τοῦ κώδ. 142, ἀλλὰ ἐδῶ τοποθετήθηκε στὴν πινακίδα τέλους. Ἀντιθέτως, γιὰ τὴν πινακίδα ἀρχῆς ἐπιλέχθηκε τὸ arabesque (ἀρ. 5 τῶν μοτίβων στίς σταχῶσεις τοῦ 17ου αἰ.). Ἐκτὸς αὐτῶν, ὁ βιβλιοδέτης χρησιμοποίησε πολλὰ ἀπὸ τὰ διακοσμητικὰ πού συναντοῦμε στὸν κώδ. 142, ἀλλὰ και παρέλειψε μερικὰ (ἀρ. 3, 4, 20 τῆς ὁμάδας τοῦ 17ου αἰ.), ὅπως και προσέθεσε τέσσερα πού δὲν ὑπάρχουν στὸν 142 (ἀρ. 6, 7, 11 τοῦ 17ου αἰ. και 18 τοῦ 17ου αἰ.). Οἱ διαφορὲς αὐτὲς εἶναι ἀρκετὲς γιὰ νὰ δεχθοῦμε μὲ ἐπιφύλαξη τὴν ταύτιση τοῦ σταχωτῆ, καθὼς μάλιστα δὲν γνωρίζουμε περισσότερα ἔργα του.

Συνοψίζοντας, παρατηροῦμε ὅτι οἱ Παντοκρατορινοὶ βιβλιοδέτες τοῦ 18ου αἰ. πού μελετήσαμε, ὅπως και αὐτοὶ τοῦ 17ου αἰ., ἐργάστηκαν μὲ σκοπὸ ὄχι νὰ συντηρήσουν τοὺς παλαιούς τόμους τῆς βιβλιοθήκης, ἀλλὰ νὰ διατηρήσουν σὲ χρῆση τὰ παλαιὰ λειτουργικὰ βιβλία τῆς ἐκκλησίας. Ἀπὸ τίς πέντε σταχῶσεις πού ἐξετάσαμε, καμία δὲν βρίσκεται σὲ ἔντυπο, ἀλλὰ αὐτὸ δὲν σημαίνει ὅτι τὸ ἀντικείμενο τῆς ἐργασίας τους ἦταν οἱ παλαιοὶ κώδικες πού βρίσκονταν

48. Λάμπρος, *Κατάλογος*, 111.



Εικ. 33. Παντοκράτορος 205, πινακίδα αρχής

έκτος λειτουργικής χρήσης, αφού σὲ μία τουλάχιστον περίπτωση (κώδ. 219) ἢ στάχωση συνοδεύτηκε ἀπὸ προσθήκη ἐνὸς πρακτικοῦ πίνακα περιεχομένων. Ἐκεῖνο, ὅμως, πού ἔχει μεγαλύτερο ἐνδιαφέρον εἶναι ὅτι, σὲ ἀντίθεση μὲ τίς περιπτώσεις τοῦ 17ου αἰ., στὰ βιβλιοδετικά σημειώματα τῶν κωδίκων αὐτῶν σχεδὸν πάντα ἀναφέρεται τὸ πρόσωπο πού ἀνέλαβε τὴν πρωτοβουλία καὶ τὰ ἔξοδα γιὰ τὴ στάχωση καὶ ὄχι ὁ ἴδιος ὁ σταχωτής. Συνεπῶς δὲν προβάλλεται ὁ βιβλιοδέτης, ἀλλὰ σημαντικοὶ Παντοκρατορινοὶ μοναχοὶ πού ἐνεργοῦν ὡς εὐεργέτες, καλύπτοντας τὰ ἔξοδα γιὰ τὴ συντήρηση τῶν χρηστικῶν βιβλίων τῆς Μονῆς.<sup>49</sup> Τὸ ζήτημα πού παραμένει ἀκόμη ἀνοικτὸ εἶναι ἂν τὸ ἐνδιαφέρον αὐτὸ εἶναι προσωπικὸ τοῦ κάθε 'χορηγοῦ' ἢ ἂν ἐντάσσεται σὲ κάποια ὀργανωμένη προσπάθεια τῆς Μονῆς νὰ φροντίσει τὰ λειτουργικὰ βιβλία της, καθὼς μάλιστα χρονικὰ οἱ πέντε περιπτώσεις πού ἐξετάσαμε ἀπέχουν ἐλάχιστα μεταξὺ τους. Ἀπάντηση στὸ ἐρώτημα αὐτὸ θὰ δοθεῖ ὅταν ἐντοπισθοῦν περισσότερες σταχώσεις αὐτῆς τῆς ἐποχῆς, ὅποτε θὰ γνωρίζουμε τὸ μέγεθος αὐτῆς τῆς προσπάθειας.

49. Αὐτὸ δὲν ἰσχύει γιὰ τὸν κώδ. 142, τὰ ἔξοδα γιὰ τὴ στάχωση τοῦ ὁποῖου καλύφθηκαν ἀπὸ ἓνα λαϊκὸ, γιὰ τὴν ψυχικὴ του σωτηρία, ἀλλὰ καὶ πάλι μὲ μέριμνα ἐνὸς Παντοκρατορινοῦ μοναχοῦ.